


# 東京都における結核の概況

平成30年（2018年）

 東京都健康安全研究センター

## 目 次

2018年の概況報告	1
<b>1 新登録結核患者の状況</b>	
(1) 新登録結核患者数及び罹患率（人口10万対）の年次推移	2
(2) 都道府県別新登録結核患者罹患率（人口10万対）	3
(3) 都道府県別新登録結核患者罹患率（人口10万対）の推移	4
(4) 特別区及び市町村別新登録結核患者罹患率（人口10万対）	5
(5) 年齢階級別新登録結核患者数及び罹患率（人口10万対）	6
(6) 年齢階級別新登録結核患者数及び罹患率（人口10万対）の年次推移	7
(7) 新登録結核患者の年齢階級別構成割合年次推移	8
(8) 新登録結核患者数及び罹患率（人口10万対）の登録時活動性分類	9
(9) 新登録結核患者の年齢階級別登録時活動性分類	10
(10) 新登録結核患者の年次別登録時活動性分類および培養検査結果	10
(11) 新登録菌陽性肺結核患者数及び罹患率（人口10万対）の年次推移	11
(12) 年齢階級別・検査結果別新登録活動性肺結核患者数	12
(13) 発見方法別新登録活動性肺結核患者数	12
(14) 新登録有症肺結核患者の発病から診断までの期間	13
(15) 新登録結核患者における外国出生者数の年次推移と出生国	14
(16) 新登録結核患者における外国出生者の年齢階級別患者数	15
(17) 新登録培養陽性肺結核患者における薬剤感受性試験結果	16
(18) 新登録肺結核患者の職業	17
(19) 新登録活動性結核患者の化療内容	18
(20) 新登録患者の合併症の有無	19
<b>2 年末時活動性結核登録患者の状況</b>	
(1) 年末時活動性結核登録患者数及び有病率（人口10万対）の年次推移	20
(2) 年末時活動性結核登録患者の都道府県別有病率（人口10万対）	21
(3) 年末時活動性結核登録患者の特別区及び市町村別有病率（人口10万対）	22
(4) 年齢階級別年末時活動性結核登録患者数及び有病率（人口10万対）	23
(5) 年齢階級別年末時活動性結核登録患者数及び有病率（人口10万対）の年次推移	24
(6) 年末時活動性結核登録患者の年齢階級別構成割合年次推移	25
(7) 年末時活動性結核登録患者数及び有病率（人口10万対）の活動性分類	26
(8) 年末時活動性結核登録患者の年齢階級別活動性分類	27
(9) 年末時活動性結核登録患者の年次別活動性分類	27
<b>3 年末時結核登録者の状況</b>	
(1) 年末時結核登録者数及び登録率（人口10万対）の年次推移	28

(2) 年末時結核登録者数及び登録率（人口 10 万対）の活動性分類 .....	29
(3) 年末時結核登録者の年齢階級別活動性分類 .....	29
(4) 前年新登録肺結核患者の治療成績 .....	30
(5) 前年新登録肺結核喀痰塗抹陽性初回治療患者の年齢階級別治療成績 .....	30
(6) 前年新登録 LTBI の年齢階級別治療成績 .....	31
(7) 前年新登録 LTBI の年齢階級別治療成績割合 .....	31
<b>4 結核による死亡</b>	
(1) 結核による死亡者数及び死亡率（人口 10 万対）の年次推移 .....	32
(2) 年齢階級別・性別結核死亡者数 .....	32
(3) 都道府県別結核死亡率（人口 10 万対） .....	33
<b>5 医療費公費負担の実績（平成 30 年度）</b>	
(1) 法第 37 条の 2 医療費公費負担状況 .....	34
(2) 法第 37 条の 2 医療費公費負担申請、合格・不合格数 .....	34
(3) 勧告入院患者数 .....	34
(4) 結核指定医療機関数及び指定申請取扱数 .....	34
<b>6 結核対策特別促進事業報告（平成 30 年度）</b>	
(1) 精神科病院・介護老人保健施設入所者等結核検診（CR・一般検診車による結核検診） .....	35
(2) 山谷地域結核特別対策事業（山谷地域 DOTS 事業） .....	36
(3) 外国人結核患者治療・服薬支援員制度 .....	37
(4) 日本語学校就学生に対する結核検診 .....	38
<b>7 結核管理図</b>	
(1) 結核管理図 平成 30 年 東京都 .....	39
<b>用語の解説</b> .....	41
<b>付表 東京都地区別・年齢階級別人口（平成 30 年 10 月 1 日現在：東京都の人口（推計））</b> .....	42
保健所別・区市町村別結核統計指標 .....	43

## 2018年の概況報告

1. 新登録結核患者数及び罹患率は、東京都では2016年（平成28年）に前年より微増したが、2017年（平成29年）および2018年（平成30年）と2年続けて患者数・罹患率ともに減少し、全国では1999年（平成11年）以降19年連続して減少傾向が続いている（p. 2 参照）。
2. 東京都の結核罹患率は、2018年（平成30年）はワースト8位で、依然として全国値より高いものの、2012年（平成24年）以降でワースト3位以内を脱したのは、2014年（ワースト5位）以来のことである（p. 3 参照）。
3. 年齢階級別結核罹患率は、70歳以上の高齢層と20～29歳で東京都における結核罹患率14.2を上回った。昨年と比べ、20歳以上の年齢階級ではいずれも昨年を下回ったが、19歳以下の年齢階級では昨年と同じか上回った。0～4歳の新登録患者数は10人、結核罹患率は1.8となりいずれも過去10年間で最も高くなった。10～14歳を除いていずれの年齢階級でも全国より高い値であった（p. 6参照）。
4. 新登録結核患者の年齢階級別構成割合の年次推移は、東京都においては、20歳代は増加傾向にあり、90歳以上も年々増加している。また全国と比べ20～59歳の占める割合が多い（p.8 参照）。
5. 東京都内の新登録有症肺結核患者が、発病から初診に要した期間は1か月未満が45.3%まで上昇し、初診から診断までの期間も1か月未満が74.4%まで上昇した。発病から診断までに要した期間は1か月未満が29.8%で、3年前（2015年）より2.9ポイント上がった一方で、6か月以上も1.0ポイント上昇した（p.13 参照）。
6. 新登録結核患者において、外国出生患者が占める割合は東京都、全国とも増加した。東京都における外国出生患者の割合は17%を超え、全国の1.6倍であった（p. 14 参照）。
7. 新登録結核患者における年齢階級別外国出生者の割合は、15～19歳、20～29歳が年々増加し、30～39歳も穏やかな増加傾向にある（p. 15 参照）。
8. 年末時活動性結核有病率は東京都、全国とも高齢者で高い。東京都では10～14歳を除く全年齢階級で全国より高値となっている（p.23 参照）。
9. 結核による死亡者は、2017年（平成29年）と比較して全国、東京都いずれも減少し、死亡率も下がった（p.32 参照）。

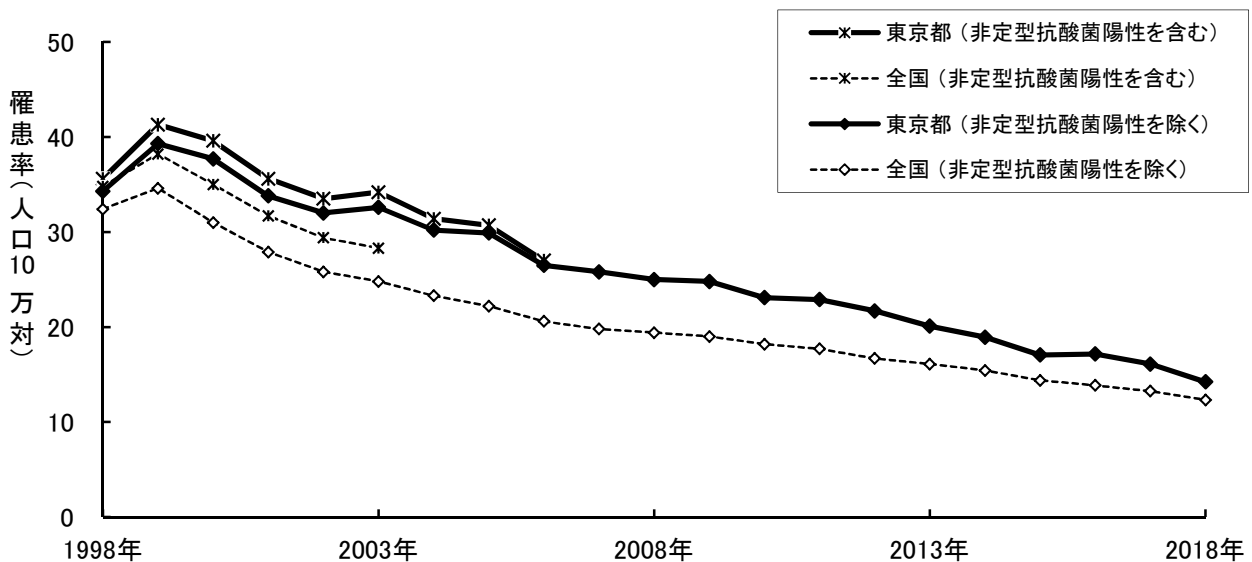
# 1 新登録結核患者の状況

## (1) 新登録結核患者数及び罹患率(人口10万対)の年次推移

旧分類	東京都		全国		新分類	東京都		全国	
	患者数	罹患率	患者数	罹患率		患者数	罹患率	患者数	罹患率
1998年	4,225	35.6	44,016	34.8	1998年	4,077	34.3	41,033	32.4
1999年	4,938	41.3	48,430	38.2	1999年	4,693	39.3	43,818	34.6
2000年	4,763	39.6	44,379	35.0	2000年	4,541	37.7	39,384	31.0
2001年	4,331	35.6	40,337	31.7	2001年	4,116	33.8	35,489	27.9
2002年	4,118	33.5	37,527	29.4	2002年	3,926	32.0	32,828	25.8
2003年	4,226	34.2	36,144	28.3	2003年	4,029	32.6	31,638	24.8
2004年	3,915	31.4	-	-	2004年	3,764	30.2	29,736	23.3
2005年	3,846	30.7	-	-	2005年	3,753	29.9	28,319	22.2
2006年	3,409	27.0	-	-	2006年	3,351	26.5	26,384	20.6
2007年	-	-	-	-	2007年	3,305	25.8	25,311	19.8
2008年	-	-	-	-	2008年	3,228	25.0	24,760	19.4
2009年	-	-	-	-	2009年	3,219	24.8	24,170	19.0
2010年	-	-	-	-	2010年	3,045	23.1	23,261	18.2
2011年	-	-	-	-	2011年	3,022	22.9	22,681	17.7
2012年	-	-	-	-	2012年	2,874	21.7	21,283	16.7
2013年	-	-	-	-	2013年	2,671	20.1	20,495	16.1
2014年	-	-	-	-	2014年	2,533	18.9	19,615	15.4
2015年	-	-	-	-	2015年	2,306	17.1	18,280	14.4
2016年	-	-	-	-	2016年	2,340	17.2	17,625	13.9
2017年	-	-	-	-	2017年	2,213	16.1	16,789	13.3
2018年	-	-	-	-	2018年	1,970	14.2	15,590	12.3

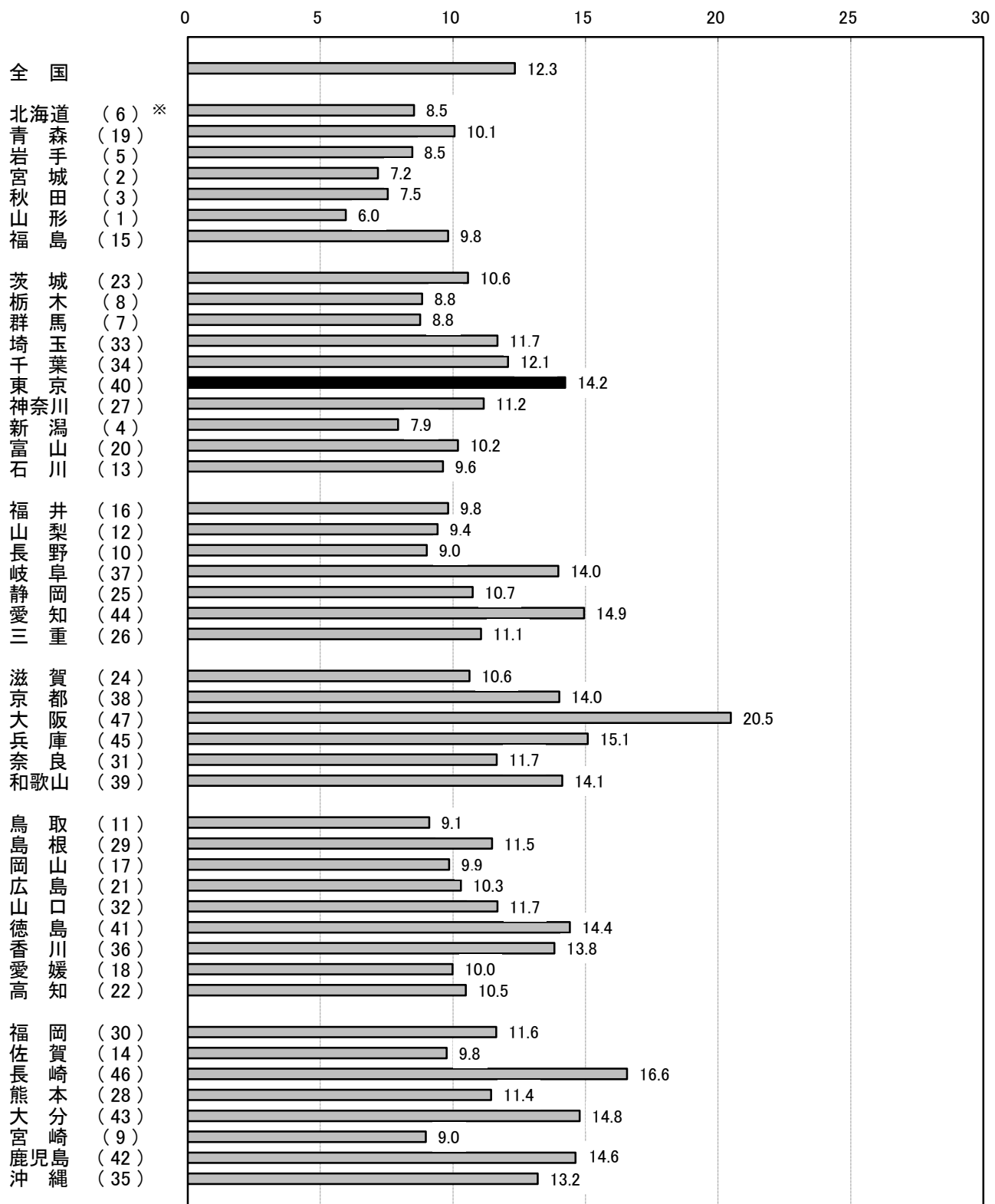
注：旧分類は非定型抗酸菌による患者数を含むが、新分類では含まない。

2004年より全国の非定型抗酸菌陽性数は非公開となり、東京都でも2007年より新分類のみの登録となった。



新登録結核患者数及び罹患率は、東京都では2016年(平成28年)に前年より微増したが、2017年(平成29年)および2018年(平成30年)と2年続けて患者数・罹患率ともに減少し、全国では1999年(平成11年)以降19年連続して減少傾向が続いている。

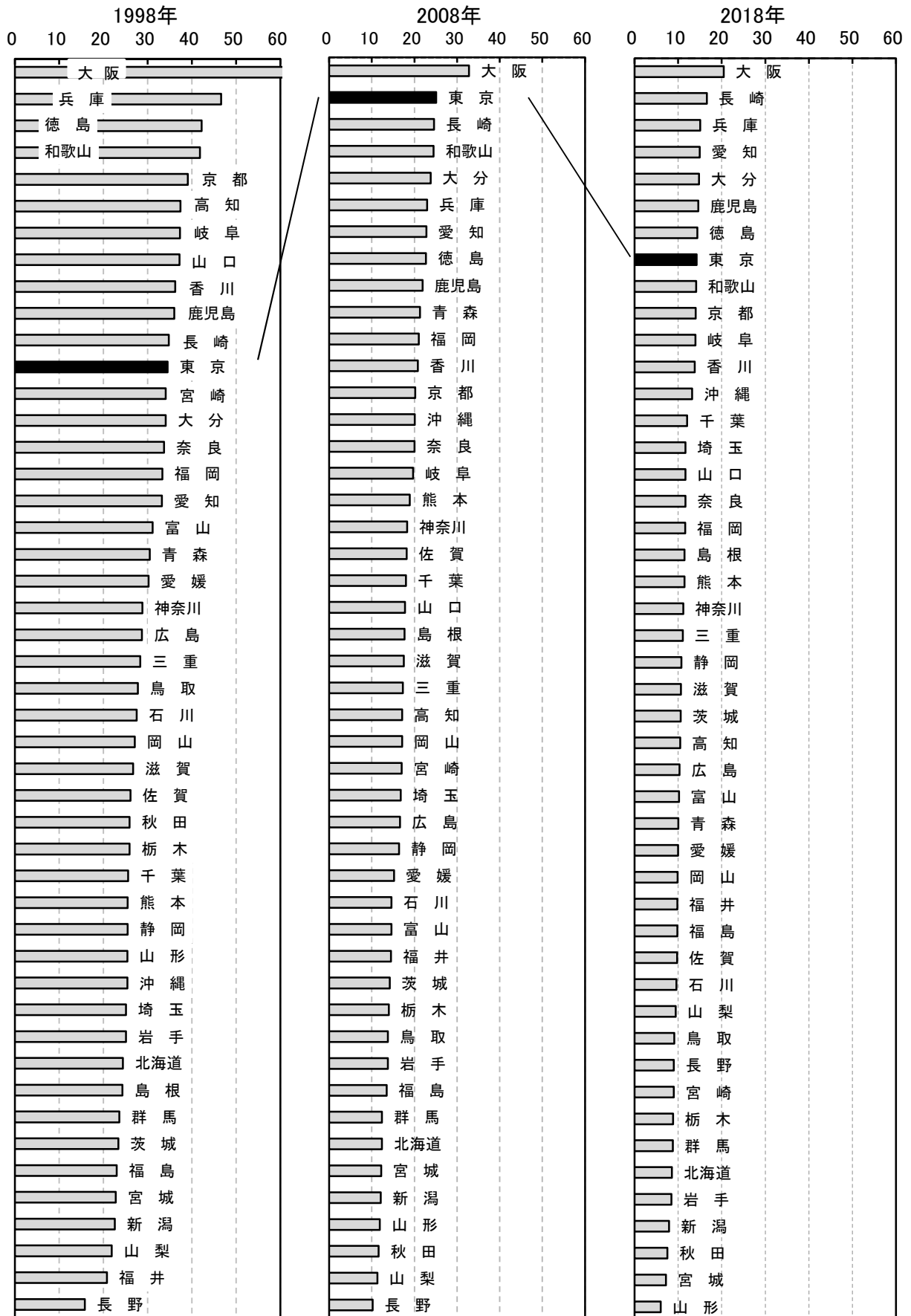
(2) 都道府県別新登録結核患者罹患率(人口10万対)



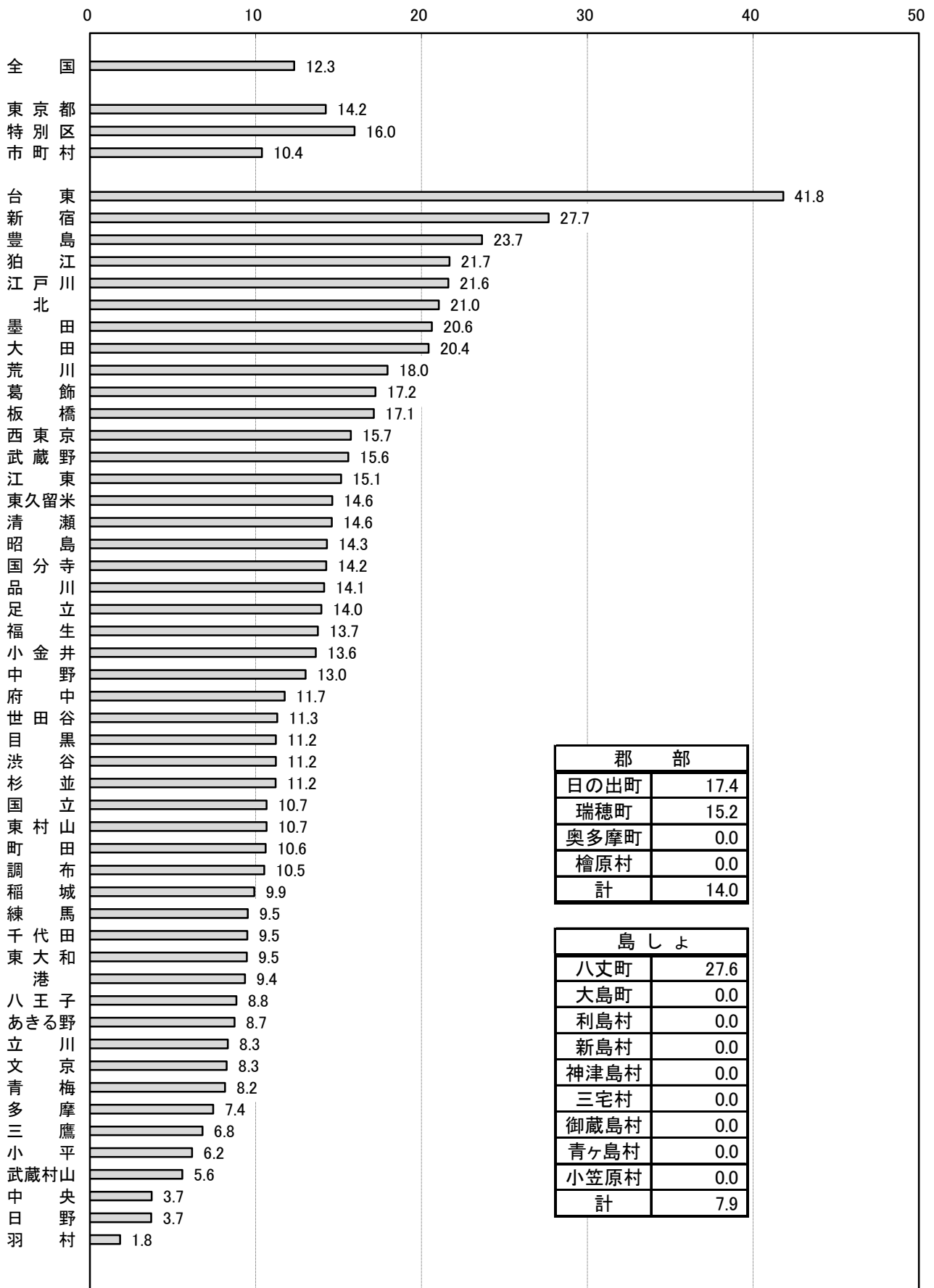
※ ( )内は罹患率の順位(小数点以下第2位で四捨五入し、同率の場合はさらに下位まで算出して順位決定)

東京都の結核罹患率は、2018年(平成30年)はワースト8位で、依然として全国値より高いものの、2012年(平成24年)以降でワースト3位以内を脱したのは、2014年(ワースト5位)以来のことである。

(3) 都道府県別新登録結核患者罹患率(人口10万対)の推移



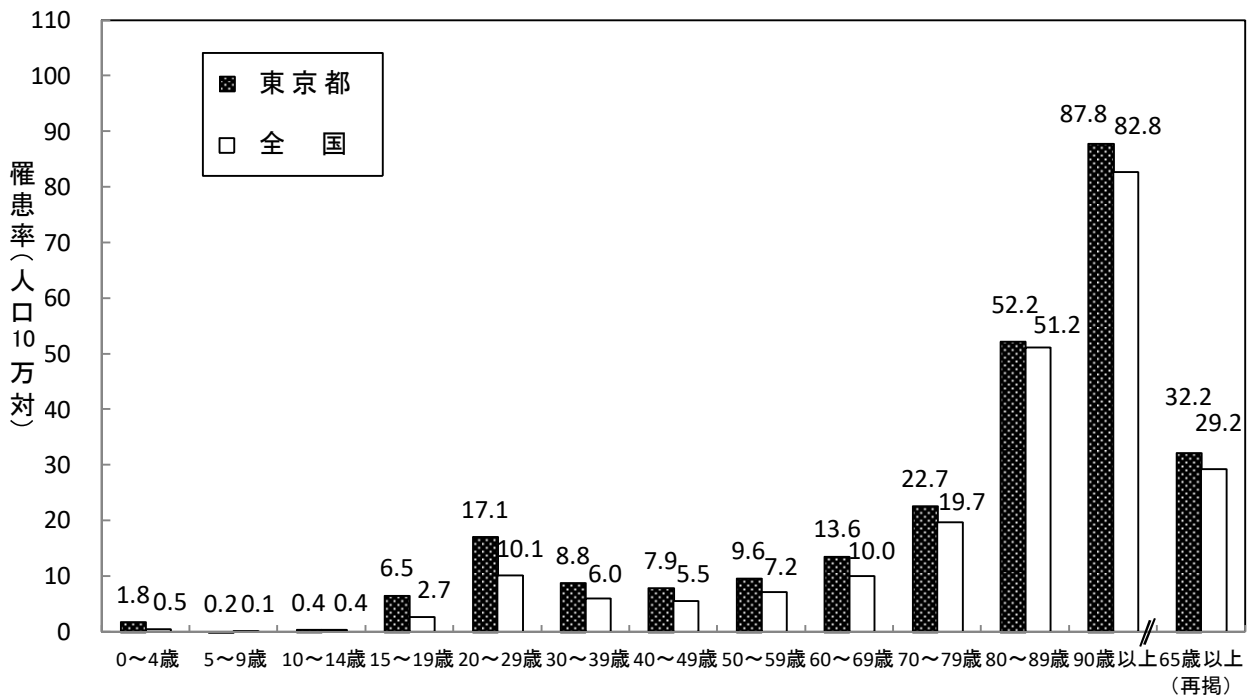
(4) 特別区及び市町村別新登録結核患者罹患率(人口10万対)





(5) 年齢階級別新登録結核患者数及び罹患率(人口10万対)

	全 国		東京都		特別区		市町村		都保健所(再掲)	
	患者数	罹患率	患者数	罹患率	患者数	罹患率	患者数	罹患率	患者数	罹患率
総 数	15,590	12.3	1,970	14.2	1,525	16.0	445	10.4	348	10.6
0～4歳	24	0.5	10	1.8	10	2.5	0	0.0	0	0.0
5～9歳	6	0.1	1	0.2	1	0.3	0	0.0	0	0.0
10～14歳	21	0.4	2	0.4	2	0.6	0	0.0	0	0.0
15～19歳	158	2.7	36	6.5	35	10.0	1	0.5	1	0.7
20～29歳	1,273	10.1	275	17.1	224	19.4	51	11.2	37	10.5
30～39歳	885	6.0	174	8.8	151	10.3	23	4.4	20	4.9
40～49歳	1,034	5.5	183	7.9	147	9.0	36	5.3	28	5.3
50～59歳	1,150	7.2	177	9.6	136	10.8	41	7.1	29	6.5
60～69歳	1,704	10.0	205	13.6	169	16.8	36	7.1	30	7.9
70～79歳	2,995	19.7	321	22.7	244	26.1	77	15.9	53	14.8
80～89歳	4,534	51.2	426	52.2	297	54.4	129	47.9	106	51.8
90歳以上	1,806	82.8	160	87.8	109	87.6	51	88.3	44	98.8
65歳以上 (再掲)	10,397	29.2	1,038	32.2	752	35.1	286	26.4	227	27.9



年齢階級別結核罹患率は、70歳以上の高齢層と20～29歳で東京都における結核罹患率14.2を上回った。昨年と比べ、20歳以上の年齢階級ではいずれも昨年を下回ったが、19歳以下の年齢階級では昨年と同じか上回った。0～4歳の新登録患者数は10人、結核罹患率は1.8となりいずれも過去10年間で最も高くなった。10～14歳を除いていずれの年齢階級でも全国より高い値であった。

(6) 年齢階級別新登録結核患者数及び罹患率(人口10万対)の年次推移

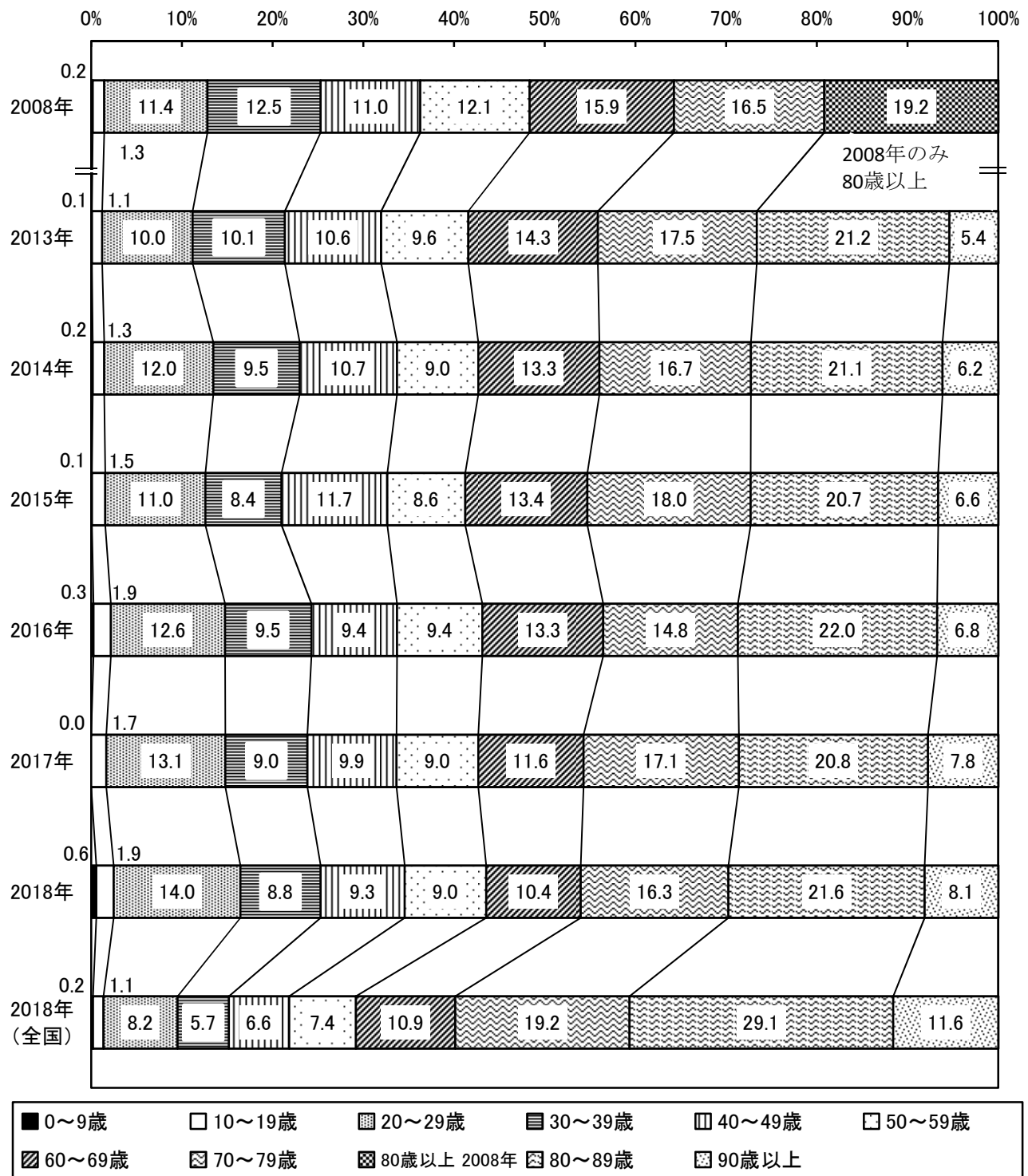
新登録結核患者数

	2009年	2010年	2011年	2012年	2013年	2014年	2015年	2016年	2017年	2018年
総数	3,219	3,045	3,022	2,874	2,671	2,533	2,306	2,340	2,213	1,970
0～4歳	4	8	7	0	1	3	1	4	0	10
5～9歳	1	3	4	1	1	1	1	2	0	1
10～14歳	6	12	9	2	1	1	4	1	2	2
15～19歳	30	40	31	32	29	31	30	44	35	36
20～29歳	384	339	291	270	267	305	254	294	290	275
30～39歳	408	390	311	299	271	241	194	223	200	174
40～49歳	331	348	364	297	284	272	269	221	218	183
50～59歳	378	338	342	309	256	227	198	220	199	177
60～69歳	495	473	486	448	382	338	310	312	257	205
70～79歳	518	494	529	500	468	423	415	347	379	321
80歳以上 *2017年以降 80～89歳	664	600	648	716	711	691	630	672	* 461	* 426
90歳以上	-	-	-	-	-	-	-	-	172	160
65歳以上 (再掲)	1,423	1,316	1,398	1,427	1,370	1,278	1,229	1,199	1,162	1,038

新登録結核患者罹患率(人口10万対)

	2009年	2010年	2011年	2012年	2013年	2014年	2015年	2016年	2017年	2018年
総数	24.8	23.1	22.9	21.7	20.1	18.9	17.1	17.2	16.1	14.2
0～4歳	0.8	1.6	1.3	0.0	0.2	0.5	0.2	0.7	0.0	1.8
5～9歳	0.2	0.6	0.8	0.2	0.2	0.2	0.2	0.4	0.0	0.2
10～14歳	1.2	2.4	1.7	0.4	0.2	0.2	0.8	0.2	0.4	0.4
15～19歳	5.9	7.3	5.9	6.1	5.4	5.8	5.5	8.0	6.4	6.5
20～29歳	22.3	19.5	17.6	16.7	16.8	19.4	16.2	18.6	18.2	17.1
30～39歳	18.0	17.7	14.0	13.8	12.8	11.5	9.4	10.9	10.0	8.8
40～49歳	17.4	17.8	17.7	14.0	13.0	12.2	11.9	9.6	9.4	7.9
50～59歳	24.5	22.5	22.7	20.5	16.7	14.4	12.0	13.1	11.3	9.6
60～69歳	29.6	28.2	28.6	26.7	23.2	20.8	19.0	19.2	16.4	13.6
70～79歳	43.9	41.2	42.2	39.1	35.7	31.7	31.3	26.3	27.9	22.7
80歳以上 *2017年以降 80～89歳	101.6	89.4	89.4	94.1	89.1	82.7	71.4	72.6	* 57.9	* 52.2
90歳以上	-	-	-	-	-	-	-	-	100.1	87.8
65歳以上 (再掲)	-	-	-	50.7	47.1	42.5	39.8	38.1	36.4	32.2

(7) 新登録結核患者の年齢階級別構成割合年次推移



新登録結核患者の年齢階級別構成割合の年次推移は、東京都においては、20歳代は増加傾向にあり、90歳以上も年々増加している。また全国と比べ20~59歳の占める割合が多い。

(8) 新登録結核患者数及び罹患率(人口10万対)の登録時活動性分類

		全 国	東 京 都					
			総 数	特別区	市町村	都保健所(再掲)		
新登録結核患者数		15,590	1,970	1,525	445	348		
罹患率		12.3	14.2	16.0	10.4	10.6		
肺結核活動性	総 数		12,033	1,567	1,227	340	267	
	罹患率		9.5	11.3	12.8	7.9	8.1	
	喀痰塗抹陽性	総 数		5,781	744	573	171	134
		罹患率		4.6	5.4	6.0	4.0	4.1
		初回治療	登録数	5,485	702	539	163	126
			罹患率	4.3	5.1	5.6	3.8	3.8
		再治療	登録数	296	42	34	8	8
			罹患率	0.2	0.3	0.4	0.2	0.2
	その他の結核菌陽性	登録数	4,605	562	429	133	105	
		罹患率	3.6	4.1	4.5	3.1	3.2	
	菌陰性・その他	登録数	1,647	261	225	36	28	
		罹患率	1.3	1.9	2.4	0.8	0.9	
肺外結核活動性	登録数	3,557	403	298	105	81		
	罹患率	2.8	2.9	3.1	2.4	2.5		
潜在性結核感染症(別掲)	登録数	7,414	1,019	821	198	161		
	罹患率	5.9	7.4	8.6	4.6	4.9		

(9) 新登録結核患者の年齢階級別登録時活動性分類

	総数	肺結核活動性						肺外結核活動性	潜在性結核感染症(別掲)
		肺結核活動性総数	喀痰塗抹陽性			喀痰以外の結核菌陽性	菌陰性その他		
			総数	初回治療	再治療				
総数	1,970	1,567	744	702	42	562	261	403	1,019
0～4歳	10	6	0	0	0	1	5	4	58
5～9歳	1	1	0	0	0	0	1	0	17
10～14歳	2	2	0	0	0	1	1	0	4
15～19歳	36	33	11	11	0	6	16	3	37
20～29歳	275	238	68	65	3	90	80	37	202
30～39歳	174	144	44	43	1	65	35	30	116
40～49歳	183	151	73	68	5	54	24	32	139
50～59歳	177	145	81	78	3	45	19	32	122
60～69歳	205	166	86	78	8	57	23	39	105
70～79歳	321	245	118	110	8	94	33	76	140
80～89歳	426	312	185	174	11	107	20	114	67
90歳以上	160	124	78	75	3	42	4	36	12
65歳以上(再掲)	1,038	782	430	405	25	279	73	256	276

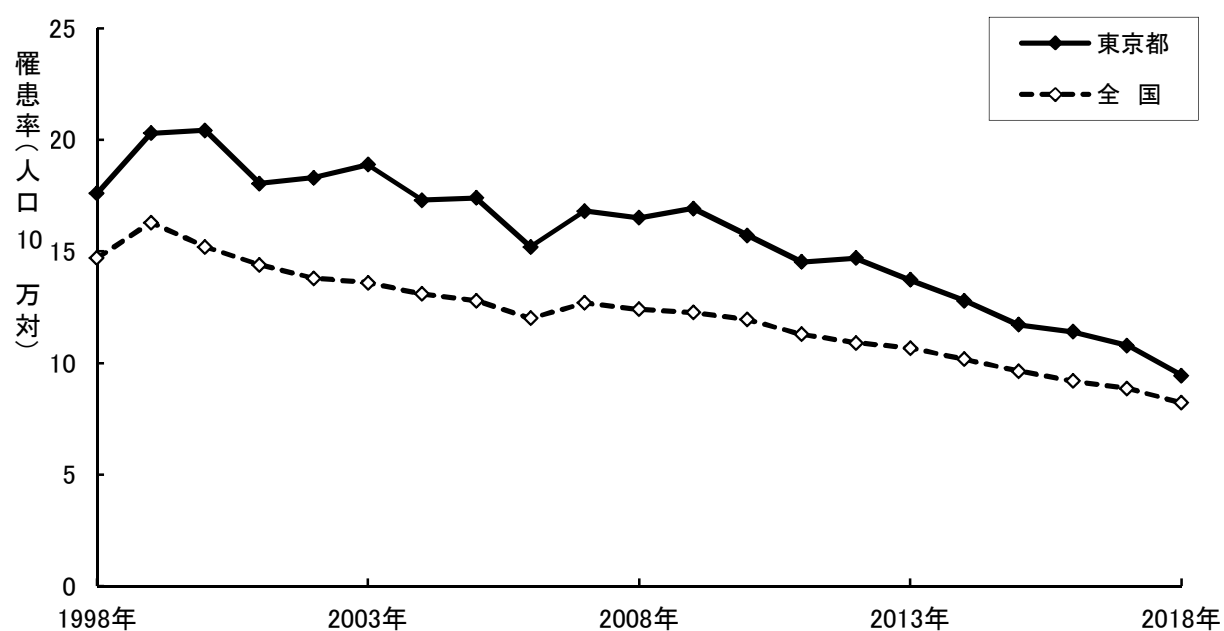
(10) 新登録結核患者の年次別登録時活動性分類および培養検査結果

	総数	肺結核活動性						肺外結核活動性	潜在性結核感染症(別掲)	肺結核活動性			培養検査結果把握率
		肺結核活動性総数	喀痰塗抹陽性			喀痰以外の結核菌陽性	菌陰性その他			培養検査結果			
			総数	初回治療	再治療					陽性	陰性	検査中未実施不明	
2009年	3,219	2,622	1,270	1,156	114	913	439	597	701				
2010年	3,045	2,496	1,099	1,001	98	970	427	549	824				
2011年	3,022	2,390	1,090	995	95	826	474	632	1,522				
2012年	2,874	2,311	1,076	983	93	872	363	563	1,164	1,710	415	186	92.0
2013年	2,671	2,163	1,006	942	64	818	339	508	987	1,552	442	169	92.2
2014年	2,533	2,020	927	859	68	784	309	513	1,060	1,549	408	63	96.9
2015年	2,306	1,835	877	819	58	707	251	471	920	1,448	339	48	97.4
2016年	2,340	1,878	848	792	56	706	324	462	1,020	1,438	394	46	97.6
2017年	2,213	1,755	807	753	54	675	273	458	948	1,355	341	59	96.6
2018年	1,970	1,567	744	702	42	562	261	403	1,019	1,172	314	81	94.8

(11) 新登録菌陽性肺結核患者数及び罹患率(人口10万対)の年次推移

	東京都		全 国	
	患者数	罹患率	患者数	罹患率
1998年	2,092	17.6	18,575	14.7
1999年	2,423	20.3	20,617	16.3
2000年	2,458	20.4	19,347	15.2
2001年	2,196	18.0	18,284	14.4
2002年	2,245	18.3	17,534	13.8
2003年	2,339	18.9	17,316	13.6
2004年	2,152	17.3	16,721	13.1
2005年	2,178	17.4	16,313	12.8
2006年	1,928	15.2	16,315	12.0
2007年	2,151	16.8	16,170	12.7
2008年	2,130	16.5	15,882	12.4
2009年	2,183	16.9	15,635	12.3
2010年	2,069	15.7	15,297	11.9
2011年	1,916	14.5	14,425	11.3
2012年	1,948	14.7	13,923	10.9
2013年	1,824	13.7	13,589	10.7
2014年	1,711	12.8	12,917	10.2
2015年	1,584	11.7	12,249	9.6
2016年	1,554	11.4	11,668	9.2
2017年	1,482	10.8	11,227	8.9
2018年	1,306	9.4	10,386	8.2

注:新登録菌陽性肺結核患者数 = 喀痰塗抹陽性者数+その他の結核菌陽性患者数



## (12) 年齢階級別・検査結果別新登録活動性肺結核患者数

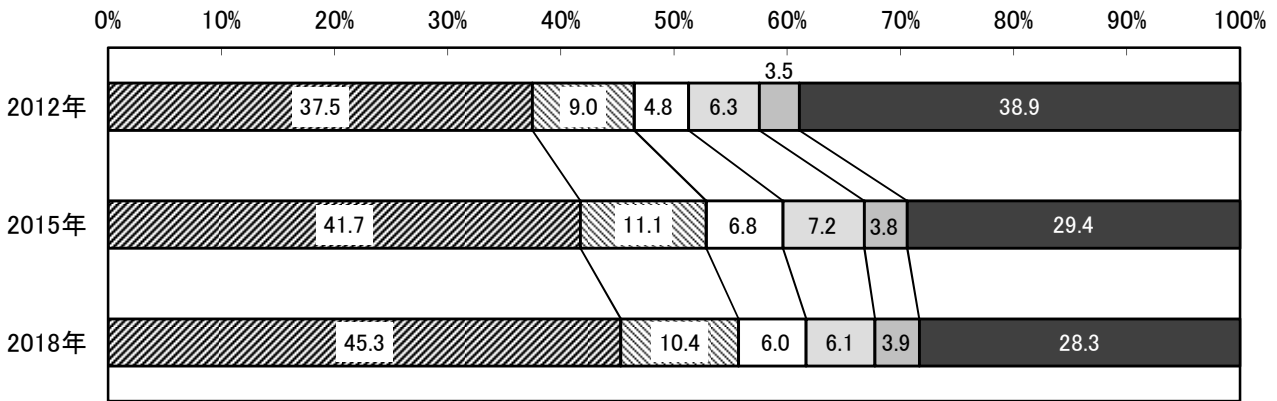
	総 数	喀痰塗抹陽性	その他の結核菌陽性	菌陰性・その他
総 数	1,567	744	562	261
0～4歳	6	0	1	5
5～9歳	1	0	0	1
10～14歳	2	0	1	1
15～19歳	33	11	6	16
20～29歳	238	68	90	80
30～39歳	144	44	65	35
40～49歳	151	73	54	24
50～59歳	145	81	45	19
60～69歳	166	86	57	23
70～79歳	245	118	94	33
80～89歳	312	185	107	20
90歳以上	124	78	42	4
65歳以上(再掲)	782	430	279	73
構成割合	100%	47.5%	35.9%	16.7%

## (13) 発見方法別新登録活動性肺結核患者数

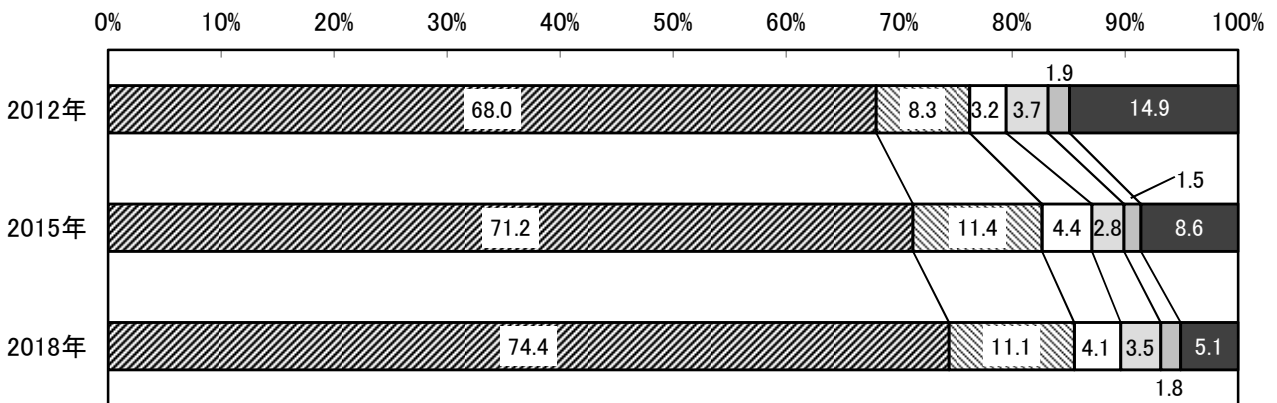
	総 数	喀痰塗抹陽性	その他の結核菌陽性 菌陰性・その他
総 数	1,567	744	823
健康診断	468	106	362
個別健康診断	41	8	33
定期健康診断	313	79	234
(学 校)	67	13	54
(住 民)	47	13	34
(職 場)	184	47	137
(施 設)	15	6	9
接触者健康診断	77	10	67
(家 族)	24	2	22
(その他)	53	8	45
その他の集団検診	37	9	28
医療機関受診	1,063	626	437
そ の 他	27	7	20
不 明	4	1	3
登録中の健康診断	5	4	1

(14) 新登録有症肺結核患者の発病から診断までの期間

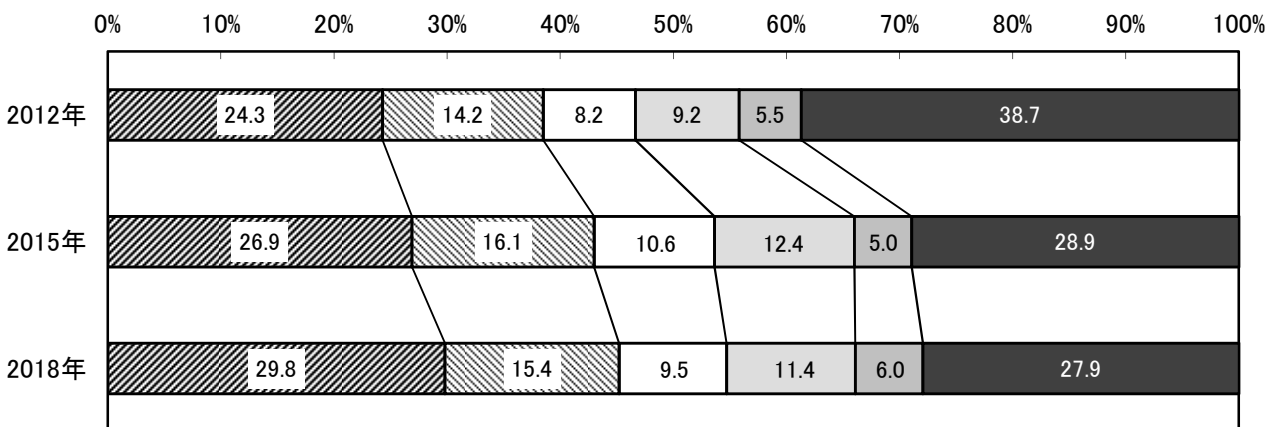
発病から初診までの期間



初診から診断までの期間



発病から診断までの期間



1か月未満   
  1か月以上  
2か月未満   
  2か月以上  
3か月未満   
  3か月以上  
6か月未満   
  6か月以上   
  該当せず・不明

東京都内の新登録有症肺結核患者が、発病から初診に要した期間は1か月未満が45.3%まで上昇し、初診から診断までの期間も1か月未満が74.4%まで上昇した。発病から診断までに要した期間は1か月未満が29.8%で、3年前(2015年)より2.9ポイント上がった一方で、6か月以上も1.0ポイント上昇した。



(15) 新登録結核患者における外国出生者数の年次推移と出生国

	東京都			全 国		
	総 数	外国出生 患者数	割合(%)	総 数	外国出生 患者数	割合(%)
1999年	4,693	202	4.3	43,818	821	1.9
2000年	4,541	231	5.1	39,384	837	2.1
2001年	4,116	229	5.6	35,489	866	2.4
2002年	3,936	224	5.7	32,828	824	2.5
2003年	4,029	235	5.8	31,638	906	2.9
2004年	3,764	221	5.9	29,736	931	3.1
2005年	3,753	199	5.3	28,319	923	3.3
2006年	3,351	179	5.3	26,384	920	3.5
2007年	3,305	170	5.1	25,311	842	3.3
2008年	3,228	179	5.5	24,760	945	3.8
2009年	3,219	160	5.0	24,170	938	3.9
2010年	3,045	211	6.9	23,261	952	4.1
2011年	3,022	194	6.4	22,681	921	4.1
2012年	2,874	206	7.2	21,283	1,069	5.0
2013年	2,671	229	8.6	20,495	1,064	5.2
2014年	2,533	260	10.3	19,615	1,101	5.6
2015年	2,306	256	11.1	18,280	1,164	6.4
2016年	2,340	308	13.2	17,625	1,338	7.6
2017年	2,213	341	15.4	16,789	1,530	9.1
2018年	1,970	339	17.2	15,590	1,667	10.7

注:2011年までは外国籍患者数

2018年 新登録結核患者の国外出生国上位5カ国(東京都)

出生国	患者数	割合
中国	87	25.7
ネパール	50	14.7
ベトナム	42	12.4
ミャンマー	40	11.8
フィリピン	36	10.6
その他・不明	84	24.8
総数	339	100.0

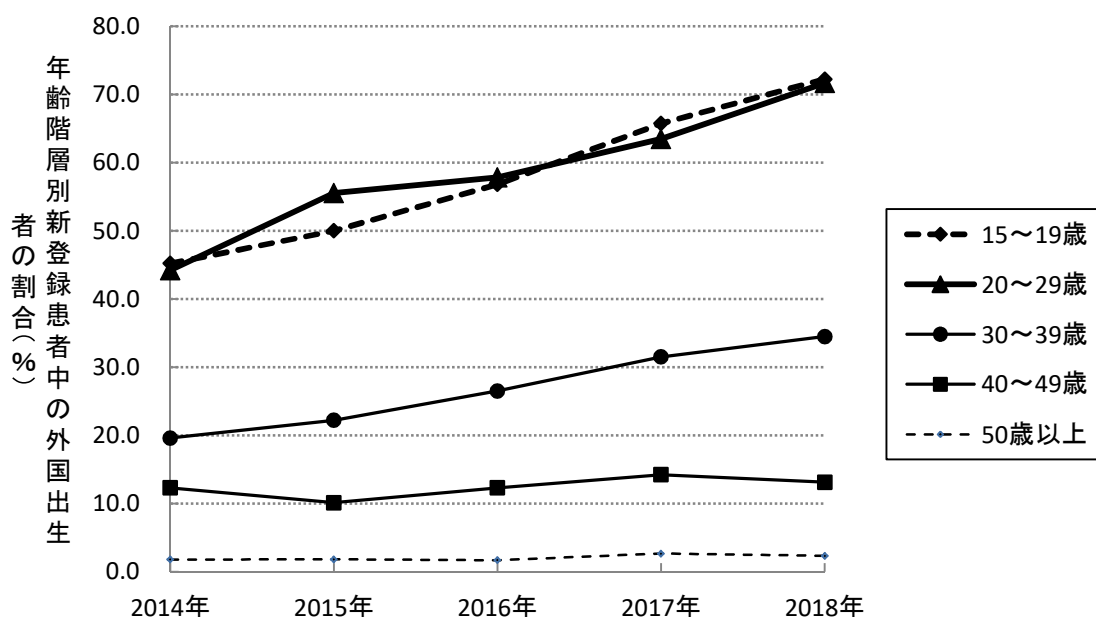
新登録結核患者において、外国出生患者が占める割合は東京都、全国とも増加した。東京都における外国出生患者の割合は17%を超え、全国の1.6倍であった。

(16) 新登録結核患者における外国出生者の年齢階級別患者数

外国出生患者の年齢階級別患者数の推移

	2014年		2015年		2016年		2017年		2018年	
	総数	外国出生	総数	外国出生	総数	外国出生	総数	外国出生	総数	外国出生
患者総数	2,533	260	2,306	256	2,340	308	2,213	341	1,970	339
0～4歳	3	1	1	0	4	0	0	0	0	1
5～9歳	1	1	1	0	2	0	0	0	1	0
10～14歳	1	0	4	2	1	1	2	1	2	1
15～19歳	31	14	30	15	44	25	35	23	36	26
20～29歳	305	134	254	141	294	170	290	184	275	197
30～39歳	241	47	194	43	223	59	200	63	174	60
40～49歳	272	33	269	27	221	27	218	31	183	24
50～59歳	227	19	198	15	220	13	199	22	177	16
60～69歳	338	4	310	5	312	7	257	10	205	6
70～79歳	423	2	415	3	347	3	379	3	321	4
80歳以上 *2017年以降80～89歳	691	5	630	5	672	3	* 461	4	* 426	3
90歳以上							172	0	160	1
65歳以上 (再掲)	1,278	14	1,229	10	1,199	8	1,162	10	1,038	11

年齢階級別新登録患者中の外国出生者の割合



新登録結核患者における年齢階級別外国出生者の割合は、15～19歳、20～29歳が年々増加し、30～39歳も穏やかな増加傾向にある。

(17) 新登録培養陽性肺結核患者における薬剤感受性試験結果

患者数	2014年	2015年	2016年	2017年	2018年	
新登録肺結核患者中の結核菌培養陽性者数 ①	1,549	1,448	1,437	1,353	1,171	
薬剤感受性検査結果把握(HR両剤実施)患者数 ②	1,316	1,290	1,282	1,309	1,132	
INH/RFP (イソニアシドH/ リファンピシシンR)	HR耐性	11	6	12	7	7
	H耐性/R感受性	68	61	60	72	40
	H感受性/R耐性	4	1	2	4	3
	HR感受性	1,233	1,222	1,208	1,226	1,082
SM (ストレプトマイシシンS)	SM・耐性	91	92	88	110	82
	SM・感受性	1,215	1,191	1,190	1,190	1,045
	SM・未実施・不明	10	7	4	9	5
EB (エタンブトールE)	EB・耐性	12	19	21	7	11
	EB・感受性	1,309	1,269	1,259	1,301	1,120
	EB・未実施・不明	1	2	2	1	1
HRSE	HRSE・なんらか1剤以上耐性	150	141	141	164	108
	HRSE・全てに感受性	1,159	1,140	1,137	1,136	1,019
	HRSE・HR感受性、SE未実施不明	7	9	4	9	5
HR両剤未実施	12	14	8	14	12	
その他・不明	221	144	147	30	27	

割合	2014年	2015年	2016年	2017年	2018年	
感受性検査結果把握者数② / 培養陽性者数①	85.0	89.1	89.2	96.7	96.7	
INH/RFP ②に占める割合	HR耐性	0.8	0.5	0.9	0.5	0.6
	H耐性/R感受性	5.2	4.7	4.7	5.5	3.5
	H感受性/R耐性	0.3	0.1	0.2	0.3	0.3
	HR感受性	93.7	94.7	94.2	93.7	95.6
SM ②に占める割合	SM・耐性	6.9	7.1	6.9	8.4	7.2
	SM・感受性	92.3	92.3	92.8	90.9	92.3
	SM・未実施・不明	0.8	0.5	0.3	0.7	0.4
EB ②に占める割合	EB・耐性	0.9	1.5	1.6	0.5	1.0
	EB・感受性	99.5	98.4	98.2	99.4	98.9
	EB・未実施・不明	0.1	0.2	0.2	0.1	0.1
HRSE ②に占める割合	HRSE・なんらか1剤以上耐性	11.4	10.9	11.0	12.5	9.5
	HRSE・全てに感受性	88.1	88.4	88.7	86.8	90.0
	HRSE・HR感受性、SE未実施不明	0.5	0.7	0.3	0.7	0.4
HR両剤未実施	①に占める割合	0.8	1.0	0.6	1.0	1.0
その他・不明	①に占める割合	14.3	9.9	10.2	2.2	2.3

INH及びH：イソニアシド、 REP及びR：リファンピシシン、 SM及びS：ストレプトマイシシン、  
EB及びE：エタンブトール

(18) 新登録肺結核患者の職業

患者数	2014年	2015年	2016年	2017年	2018年	2018年	
						新登録患者	新登録LTBI
肺結核患者数	2,020	1,835	1,878	1,755	1,567	1970	1019
接客業等	94	65	88	70	53	69	33
看護師・保健師	12	25	16	13	13	16	84
医師	8	12	4	5	5	7	32
その他医療職	27	17	19	20	11	12	71
医療従事者総数(再掲)	47	54	39	38	29	35	187
教員・保育士	16	11	9	6	14	18	15
小中学生	1	3	3	3	4	5	17
高大学生	158	138	197	175	184	204	163
他常用勤労者	412	362	372	379	342	400	199
他臨時雇・日雇	110	95	108	87	79	95	31
他自営・自由業	87	106	88	87	57	73	37
家事従事者	40	38	35	29	35	49	27
乳幼児	4	0	4	0	6	10	62
無職・その他	993	907	897	831	734	970	230
不明	58	56	38	50	30	42	18

割合	2014年	2015年	2016年	2017年	2018年	2018年	
						新登録患者	新登録LTBI
接客業等	4.7	3.5	4.7	4.0	3.4	3.5	3.2
看護師,保健師	0.6	1.4	0.9	0.7	0.8	0.8	8.2
医師	0.4	0.7	0.2	0.3	0.3	0.4	3.1
その他医療職	1.3	0.9	1.0	1.1	0.7	0.6	7.0
医療従事者総数(再掲)	2.3	2.9	2.1	2.2	1.9	1.8	18.4
教員、保母	0.8	0.6	0.5	0.3	0.9	0.9	1.5
小中学生等学童	0.0	0.2	0.2	0.2	0.3	0.3	1.7
高校生以上の生徒学生等	7.8	7.5	10.5	10.0	11.7	10.4	16.0
その他常用勤労者	20.4	19.7	19.8	21.6	21.8	20.3	19.5
その他の臨時雇、日雇	5.4	5.2	5.8	5.0	5.0	4.8	3.0
その他自営業、自由業	4.3	5.8	4.7	5.0	3.6	3.7	3.6
家事従事者	2.0	2.1	1.9	1.7	2.2	2.5	2.6
乳幼児	0.2	0.0	0.2	0.0	0.4	0.5	6.1
無職、その他	49.2	49.4	47.8	47.4	46.8	49.2	22.6
不明	2.9	3.1	2.0	2.8	1.9	2.1	1.8

(19) 新登録活動性結核患者の化療内容

初回治療

	2014年	2015年	2016年	2017年	2018年	2014年	2015年	2016年	2017年	2018年
活動性結核患者数	2331	2152	2173	2043	1841	割合(%)	割合(%)	割合(%)	割合(%)	割合(%)
H,R,Z,E or S 4剤	1623	1483	1517	1400	1277	69.6	68.9	69.8	68.5	69.4
他H,R,Z含む 3剤以上	23	23	38	17	20	1.0	1.1	1.7	0.8	1.1
他H,R含む 3 剤以上	554	507	495	494	433	23.8	23.6	22.8	24.2	23.5
H,R 2 剤	10	4	4	9	4	0.4	0.2	0.2	0.4	0.2
他 2 剤	15	14	15	17	6	0.6	0.7	0.7	0.8	0.3
他 3 剤以上	19	36	45	38	41	0.8	1.7	2.1	1.9	2.2
H 単独	6	3	2	1	2	0.3	0.1	0.1	0	0.1
他単独	1	1	0	0	1	0	0	0	0	0.1
不明・化療なし	80	81	57	67	57	3.4	3.8	2.6	3.3	3.1

再治療

	2014年	2015年	2016年	2017年	2018年	2014年	2015年	2016年	2017年	2018年
活動性結核患者数	158	126	127	134	95	割合(%)	割合(%)	割合(%)	割合(%)	割合(%)
H,R,Z,E or S 4剤	91	83	84	90	68	57.6	65.9	66.1	67.2	71.6
他H,R,Z含む 3剤以上	8	3	1	0	0	5.1	2.4	0.8	0	0
他H,R含む 3 剤以上	46	31	33	34	16	29.1	24.6	26.0	25.4	16.8
H,R 2 剤	1	2	1	0	0	0.6	1.6	0.8	0	0
他 2 剤	0	2	0	0	1	0	1.6	0	0	1.1
他 3 剤以上	4	4	7	7	8	2.5	3.2	5.5	5.2	8.4
H 単独	0	0	0	0	0	0	0	0	0	0
他単独	1	0	0	0	0	0.6	0	0	0	0
不明・化療なし	7	1	1	3	2	4.4	0.8	0.8	2.2	2.1

潜在性結核

	2014年	2015年	2016年	2017年	2018年	2014年	2015年	2016年	2017年	2018年
潜在性結核患者数	1060	920	1020	948	1019	割合(%)	割合(%)	割合(%)	割合(%)	割合(%)
H,R,Z,E or S 4剤	0	0	0	0	0	0	0	0	0	0
他H,R,Z含む 3剤以上	0	0	2	0	0	0	0	0.2	0	0
他H,R含む 3 剤以上	1	0	0	1	0	0.1	0	0	0.1	0
H,R 2 剤	2	0	1	1	2	0.2	0	0.1	0.1	0.2
他 2 剤	0	0	0	0	0	0	0	0	0	0
他 3 剤以上	0	0	0	0	0	0	0	0	0	0
H 単独	1019	874	971	909	991	96.1	95.0	95.2	95.9	97.3
他単独	29	39	44	33	17	2.7	4.2	4.3	3.5	1.7
不明・化療なし	9	7	2	4	9	0.8	0.8	0.2	0.4	0.9

(20) 新登録患者の合併症の有無

活動性結核患者

	2014年	2015年	2016年	2017年	2018年	2014年	2015年	2016年	2017年	2018年
活動性結核患者数	2,533	2,306	2,340	2,213	1,970	割合(%)	割合(%)	割合(%)	割合(%)	割合(%)
糖尿病 あり	354	327	322	322	258	14.0	14.2	13.8	14.6	13.1
なし・不明	2,179	1,979	2,018	1,891	1,712	86.0	85.8	86.2	85.4	86.9
HIV 結果・陽性	14	15	10	8	9	0.6	0.7	0.4	0.4	0.5
結果・陰性	1,028	869	964	978	911	40.6	37.7	41.2	44.2	46.2
検査未実施	435	534	603	466	404	17.2	23.2	25.8	21.1	20.5
不明	1,056	888	763	761	646	41.7	38.5	32.6	34.4	32.8

潜在性結核(LTBI)患者

	2014年	2015年	2016年	2017年	2018年	割合(%)	割合(%)	割合(%)	割合(%)	割合(%)
潜在性結核患者数	1,060	920	1,020	948	1,019	割合(%)	割合(%)	割合(%)	割合(%)	割合(%)
糖尿病 あり	49	60	75	85	73	4.6	6.5	7.4	9.0	7.2
なし・不明	1,011	860	876	863	946	95.4	93.5	85.9	91.0	92.8
HIV 結果・陽性	1	1	1	2	1	0.1	0.1	0.1	0.2	0.1
結果・陰性	429	351	382	408	467	40.5	38.2	37.5	43.0	45.8
検査未実施	160	255	326	246	233	15.1	27.7	32.0	25.9	22.9
不明	470	313	311	292	318	44.3	34.0	30.5	30.8	31.2

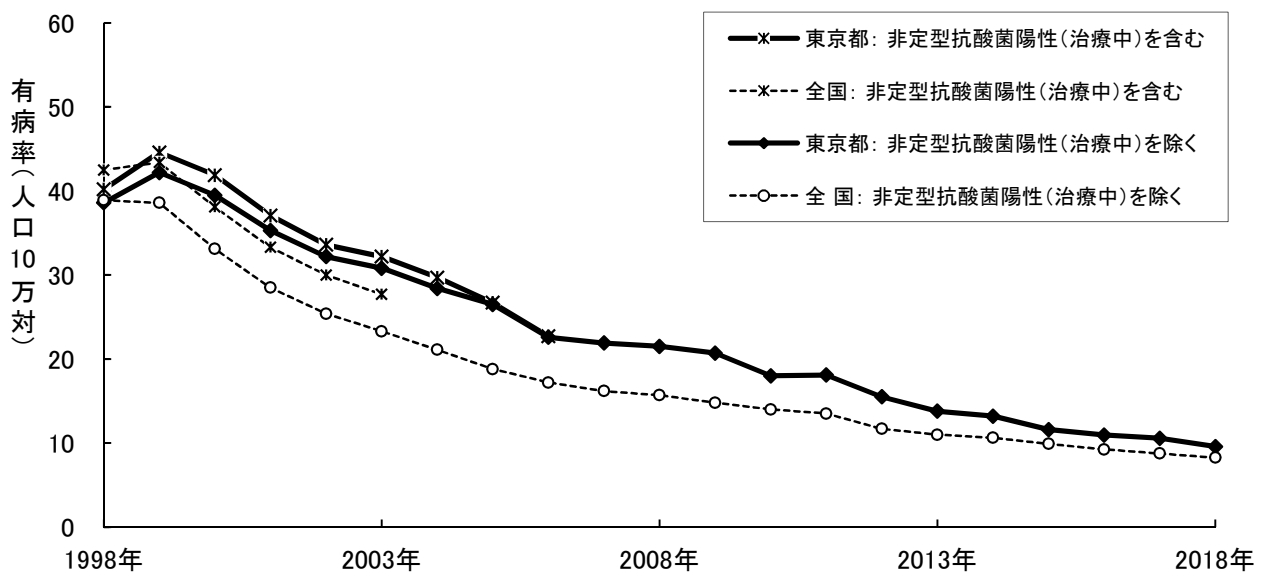
## 2 年末時活動性結核登録患者の状況

### (1) 年末時活動性結核登録患者数及び有病率(人口10万対)の年次推移

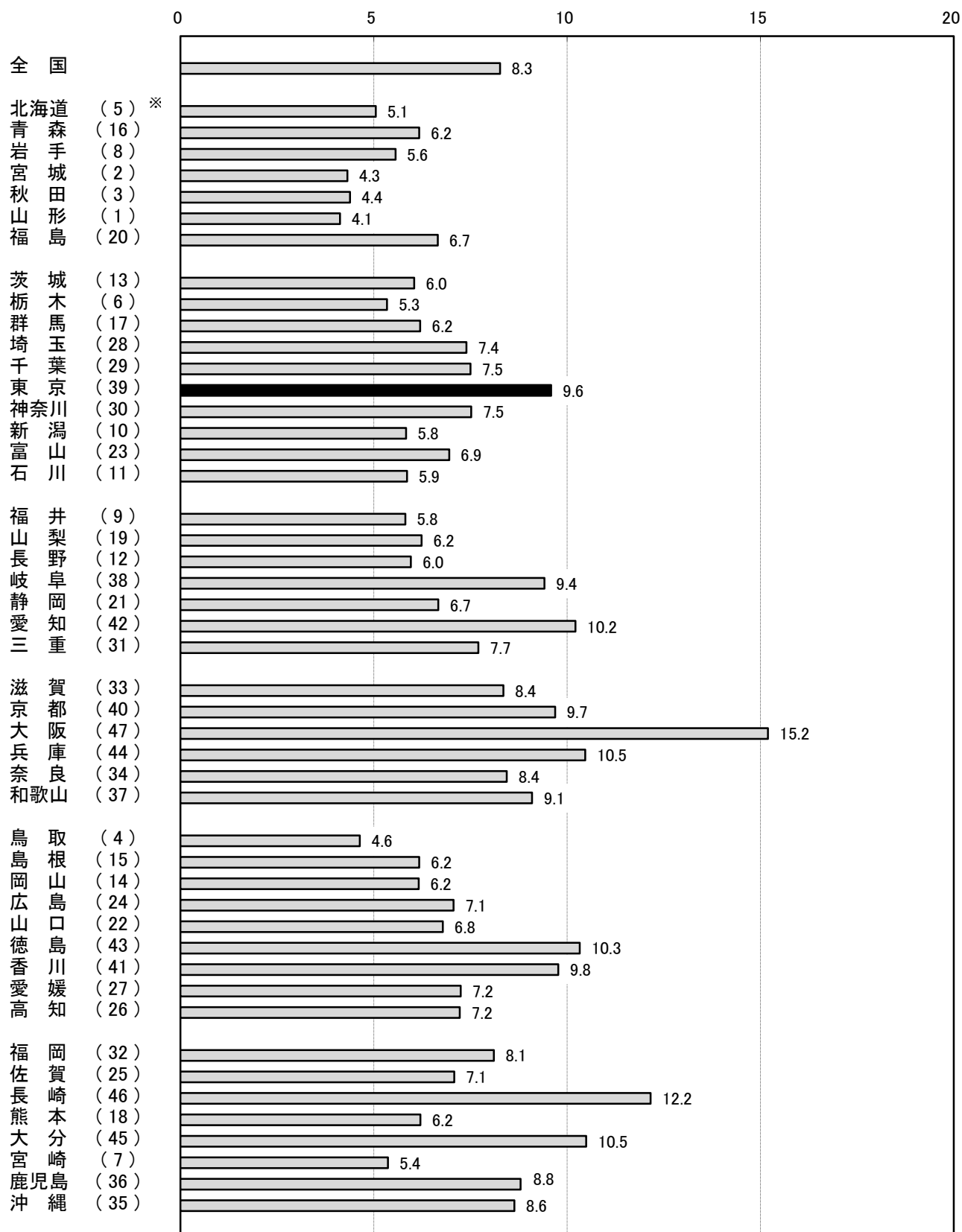
旧分類	東京都		全国		新分類	東京都		全国	
	患者数	有病率	患者数	有病率		患者数	有病率	患者数	有病率
1998年	4,773	40.2	53,741	42.5	1998年	4,585	38.6	49,205	38.9
1999年	5,332	44.6	54,938	43.4	1999年	5,046	42.2	48,888	38.6
2000年	5,045	41.9	48,390	38.1	2000年	4,767	39.5	41,971	33.1
2001年	4,514	37.1	42,394	33.3	2001年	4,293	35.3	36,288	28.5
2002年	4,128	33.6	38,190	30.0	2002年	3,953	32.2	32,396	25.4
2003年	3,977	32.2	35,297	27.7	2003年	3,814	30.8	29,717	23.3
2004年	3,699	29.7	-	-	2004年	3,540	28.4	26,945	21.1
2005年	3,350	26.7	-	-	2005年	3,329	26.5	23,969	18.8
2006年	2,872	22.7	-	-	2006年	2,863	22.6	21,976	17.2
2007年	-	-	-	-	2007年	2,800	21.9	20,637	16.2
2008年	-	-	-	-	2008年	2,755	21.5	20,021	15.7
2009年	-	-	-	-	2009年	2,687	20.7	18,915	14.8
2010年	-	-	-	-	2010年	2,366	18.0	17,927	14.0
2011年	-	-	-	-	2011年	2,390	18.1	17,264	13.5
2012年	-	-	-	-	2012年	2,042	15.5	14,860	11.7
2013年	-	-	-	-	2013年	1,833	13.8	13,957	11.0
2014年	-	-	-	-	2014年	1,766	13.2	13,513	10.6
2015年	-	-	-	-	2015年	1,568	11.6	12,534	9.9
2016年	-	-	-	-	2016年	1,493	10.9	11,717	9.2
2017年	-	-	-	-	2017年	1,452	10.6	11,097	8.8
2018年	-	-	-	-	2018年	1,327	9.6	10,448	8.3

注：旧分類は非定型抗酸菌による患者数を含むが、新分類では含まない。

2004年より全国の非定型抗酸菌陽性数は非公開となり、東京都でも2007年より新分類のみの登録となった。



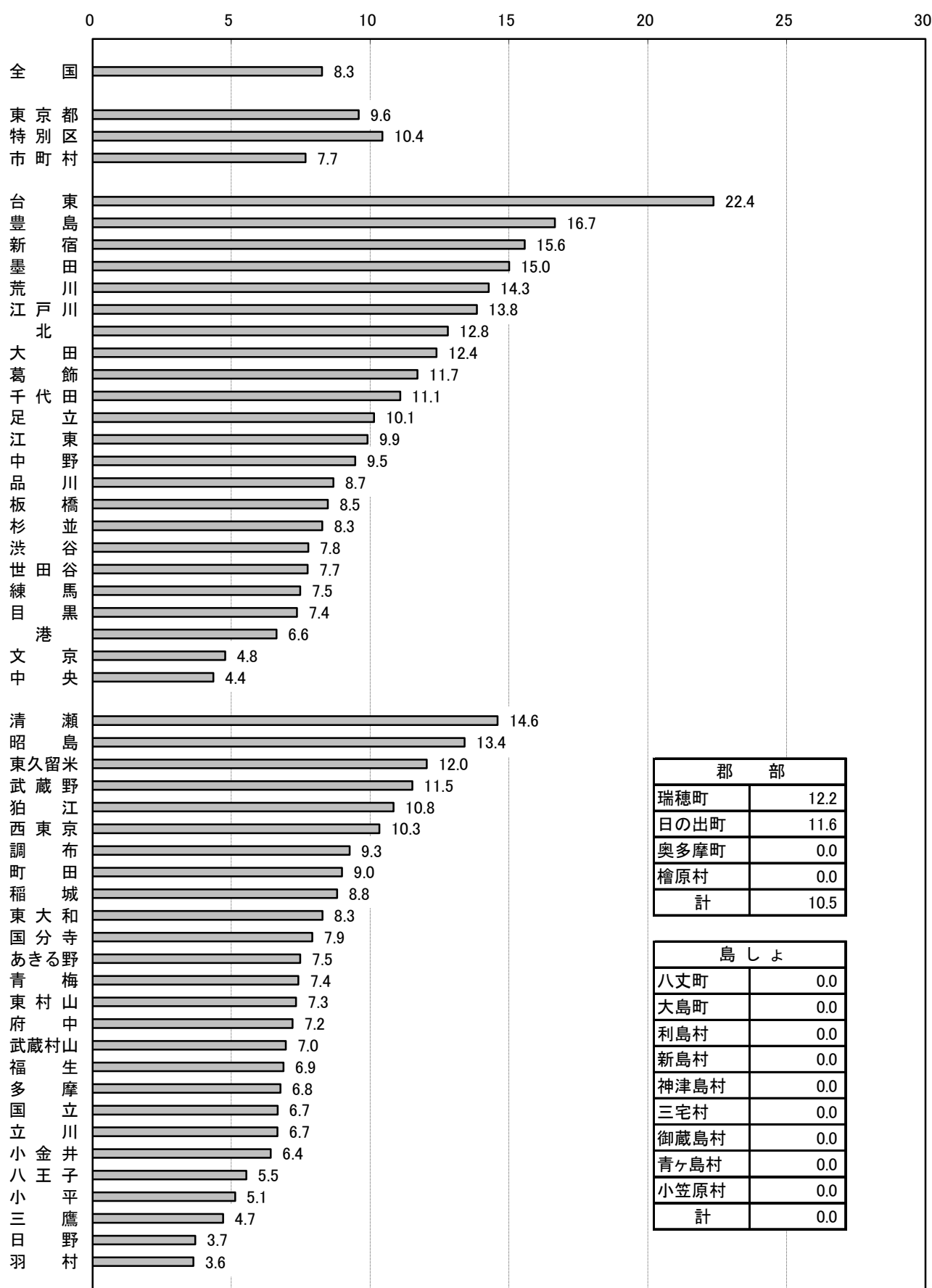
(2) 年末時活動性結核登録患者の都道府県別有病率(人口10万対)



※ ( )内は有病率の順位(小数点以下第2位で四捨五入し、同率の場合はさらに下位まで算出して順位決定)

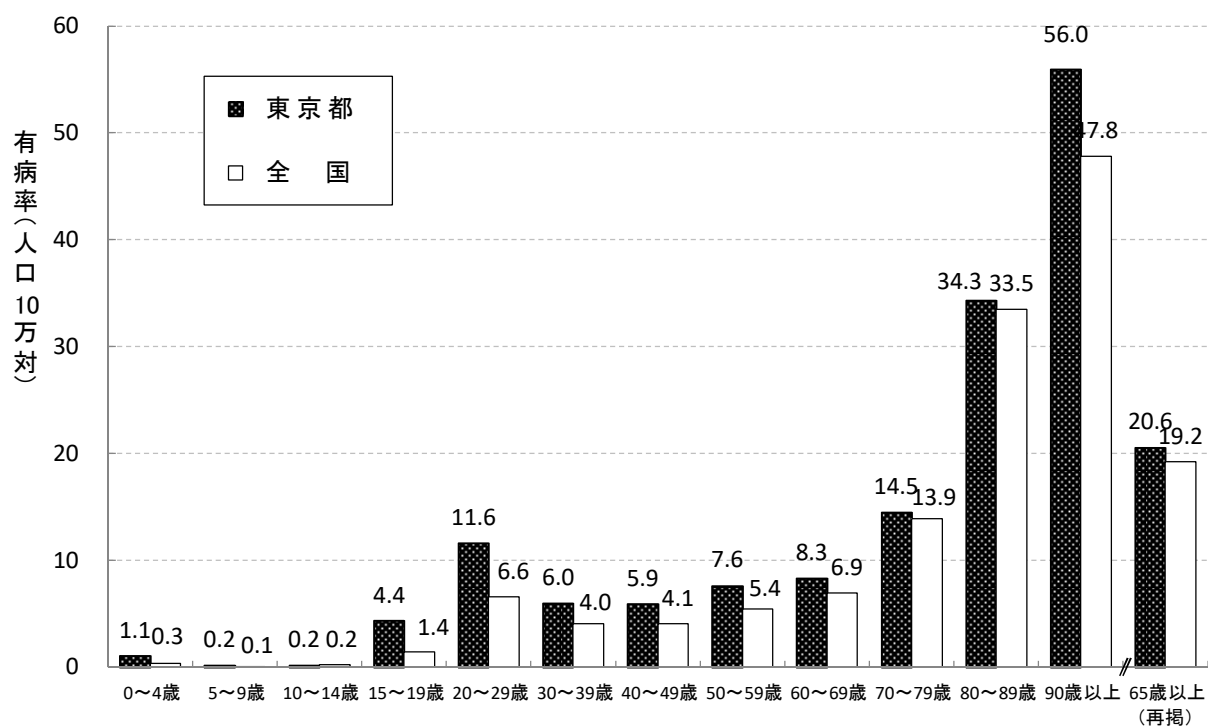


(3) 年末時活動性結核登録患者の特別区及び市町村別有病率(人口10万対)



(4) 年齢階級別年末時活動性結核登録患者数及び有病率(人口10万対)

	全 国		東 京 都		特 別 区		市 町 村		都保健所(再掲)	
	患者数	有病率	患者数	有病率	患者数	有病率	患者数	有病率	患者数	有病率
総 数	10,448	8.3	1,327	9.6	998	10.4	329	7.7	258	7.9
0～4歳	16	0.3	6	1.1	6	1.5	0	0.0	0	0.0
5～9歳	3	0.1	1	0.2	1	0.3	0	0.0	0	0.0
10～14歳	13	0.2	1	0.2	1	0.3	0	0.0	0	0.0
15～19歳	82	1.4	24	4.4	24	6.9	0	0.0	0	0.0
20～29歳	827	6.6	187	11.6	155	13.4	32	7.0	21	6.0
30～39歳	592	4.0	118	6.0	105	7.2	13	2.5	12	2.9
40～49歳	760	4.1	137	5.9	106	6.5	31	4.5	25	4.8
50～59歳	867	5.4	140	7.6	100	7.9	40	6.9	28	6.3
60～69歳	1,171	6.9	126	8.3	100	9.9	26	5.2	22	5.8
70～79歳	2,108	13.9	205	14.5	141	15.1	64	13.3	48	13.4
80～89歳	2,966	33.5	280	34.3	192	35.2	88	32.7	70	34.2
90歳以上	1,043	47.8	102	56.0	67	53.8	35	60.6	32	71.9
65歳以上 (再掲)	6,837	19.2	664	20.6	458	21.4	206	19.0	165	20.3



年末時活動性結核有病率は東京都、全国とも高齢者で高い。東京都では10～14歳を除く全年齢階級で全国より高値となっている。

## (5) 年齢階級別年末時活動性結核登録患者数及び有病率(人口10万対)の年次推移

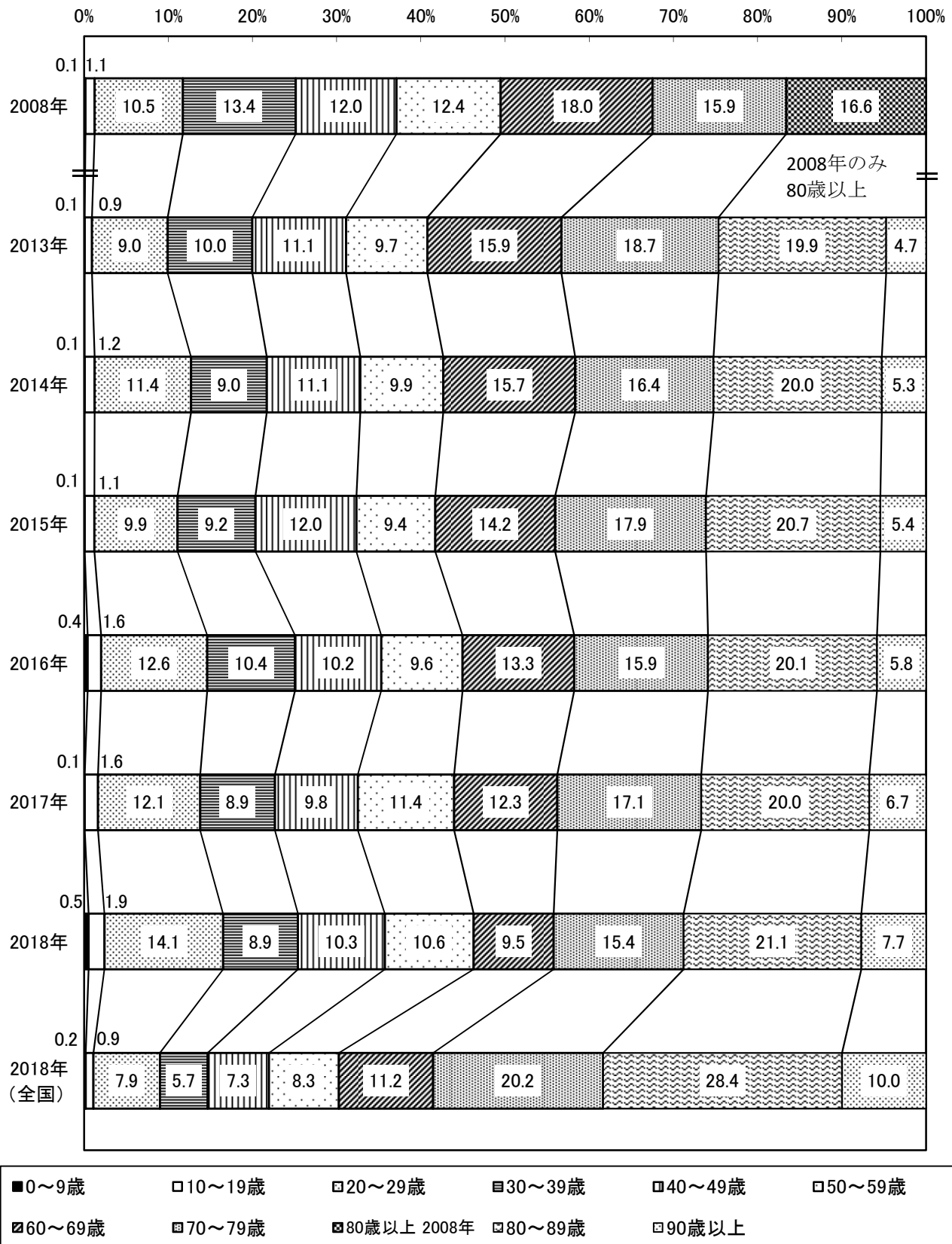
## 年末時活動性結核登録患者数

	2009年	2010年	2011年	2012年	2013年	2014年	2015年	2016年	2017年	2018年
総数	2,687	2,366	2,390	2,042	1,833	1,766	1,568	1,493	1,452	1,327
0～4歳	5	6	4	0	0	1	1	4	1	6
5～9歳	0	4	3	1	1	0	0	2	0	1
10～14歳	5	4	7	2	1	0	4	1	1	1
15～19歳	24	32	25	17	15	21	14	23	22	24
20～29歳	295	254	244	185	165	202	155	188	176	187
30～39歳	357	302	247	219	184	159	145	156	129	118
40～49歳	310	285	309	238	204	196	188	153	143	137
50～59歳	325	282	280	216	177	174	147	144	166	140
60～69歳	446	406	408	355	292	277	223	198	178	126
70～79歳	413	376	408	336	342	290	281	237	248	205
80歳以上 *2017年以降は80～89歳	507	415	455	473	452	446	410	387	* 290	* 280
90歳以上									98	102
65歳以上 (再掲)	1,132	976	1,045	974	937	873	827	737	751	664

## 年末時活動性結核登録患者有病率(人口10万対)

	2009年	2010年	2011年	2012年	2013年	2014年	2015年	2016年	2017年	2018年
総数	20.7	18.0	18.1	15.5	13.8	13.2	11.6	10.9	10.6	9.6
0～4歳	1.0	1.2	0.7	0.0	0.0	0.2	0.2	0.7	0.2	1.1
5～9歳	0.0	0.8	0.6	0.2	0.2	0.0	0.0	0.4	0.0	0.2
10～14歳	1.0	0.8	1.4	0.4	0.2	0.0	0.8	0.2	0.2	0.2
15～19歳	4.7	5.9	4.8	3.2	2.8	3.9	2.6	4.2	4.0	4.4
20～29歳	17.1	14.6	14.8	11.5	10.4	12.9	9.9	11.9	11.1	11.6
30～39歳	15.7	13.7	11.1	10.1	8.7	7.6	7.0	7.7	6.4	6.0
40～49歳	16.3	14.5	15.1	11.2	9.4	8.8	8.3	6.6	6.2	5.9
50～59歳	21.1	18.8	18.6	14.3	11.5	11.0	8.9	8.6	9.4	7.6
60～69歳	26.7	24.2	24.0	21.1	17.7	17.1	13.7	12.2	11.3	8.3
70～79歳	35.0	31.3	32.6	26.3	26.1	21.8	21.2	18.0	18.3	14.5
80歳以上 *2017年以降は80～89歳	77.6	61.8	62.8	62.2	56.6	53.4	46.5	41.8	36.4	34.3
90歳以上									57.0	56.0
65歳以上 (再掲)	-	-	-	34.6	32.2	29.0	26.8	23.4	23.5	20.6

(6) 年末時活動性結核登録患者の年齢階級別構成割合年次推移



(7) 年末時活動性結核登録患者数及び有病率(人口10万対)の活動性分類

		全 国	東 京 都					
			総 数	特別区	市町村	都保健所(再掲)		
活動性結核総数		10,448	1,327	998	329	258		
有 病 率		8.3	9.6	10.4	7.7	7.9		
肺結核活動性	総 数		8,039	1,057	806	251	196	
	有 病 率		6.4	7.6	8.4	5.9	6.0	
	登録時 喀痰塗抹 陽性	総 数		3,789	491	370	121	90
		有 病 率		3.0	3.5	3.9	2.8	2.7
	初回 治療	登録数	3,578	461	346	115	84	
		有病率	2.8	3.3	3.6	2.7	2.6	
	再治療	登録数	211	30	24	6	6	
		有病率	0.2	0.2	0.3	0.1	0.2	
	その他の 結核菌陽性	登録数	3,055	383	280	103	85	
		有病率	2.4	2.8	2.9	2.4	2.6	
	菌陰性・ その他	登録数	1,195	183	156	27	21	
		有病率	0.9	1.3	1.6	0.6	0.6	
肺外結核 活 動 性	登録数	2,409	270	192	78	62		
	有病率	1.9	2.0	2.0	1.8	1.9		

(8) 年末時活動性結核登録患者の年齢階級別活動性分類

	総数	肺結核活動性						肺外結核活動性	潜在性結核感染症(別掲)	
		肺結核活動性総数	登録時喀痰塗抹陽性			登録時その他の結核菌陽性	登録時菌陰性その他		治療中	観察中
			総数	初回治療	再治療					
総数	1,327	1,057	491	461	30	383	183	270	604	1,257
0～4歳	6	4	0	0	0	0	4	2	36	77
5～9歳	1	1	0	0	0	0	1	0	15	45
10～14歳	1	1	0	0	0	1	0	0	1	17
15～19歳	24	21	5	5	0	3	13	3	15	25
20～29歳	187	169	53	51	2	60	56	18	109	198
30～39歳	118	99	35	33	2	44	20	19	63	170
40～49歳	137	115	57	51	6	39	19	22	85	192
50～59歳	140	112	63	60	3	35	14	28	76	206
60～69歳	126	100	51	47	4	37	12	26	57	161
70～79歳	205	153	69	63	6	58	26	52	93	127
80～89歳	280	199	110	104	6	73	16	81	47	36
90歳以上	102	83	48	47	1	33	2	19	7	3
65歳以上(再掲)	664	494	256	242	14	185	53	170	177	240

(9) 年末時活動性結核登録患者の年次別活動性分類

	総数	肺結核活動性						肺外結核活動性	潜在性結核感染症(別掲)	
		肺結核活動性総数	登録時喀痰塗抹陽性			登録時その他の結核菌陽性	登録時菌陰性その他		治療中	観察中
			総数	初回治療	再治療					
2009年	2,687	2,176	1,083	981	102	759	334	511	570	677
2010年	2,366	1,942	867	784	83	760	315	424	633	838
2011年	2,390	1,894	874	792	82	660	360	496	1,178	1,334
2012年	2,042	1,620	743	681	62	594	283	422	883	2,217
2013年	1,833	1,476	727	672	55	524	225	357	683	2,519
2014年	1,766	1,412	662	606	56	551	199	354	738	2,287
2015年	1,568	1,239	619	573	46	465	155	329	550	2,202
2016年	1,493	1,184	543	503	40	443	198	309	627	2,026
2017年	1,452	1,145	541	501	40	428	176	307	596	1,542
2018年	1,327	1,057	491	461	30	383	183	270	604	1,257

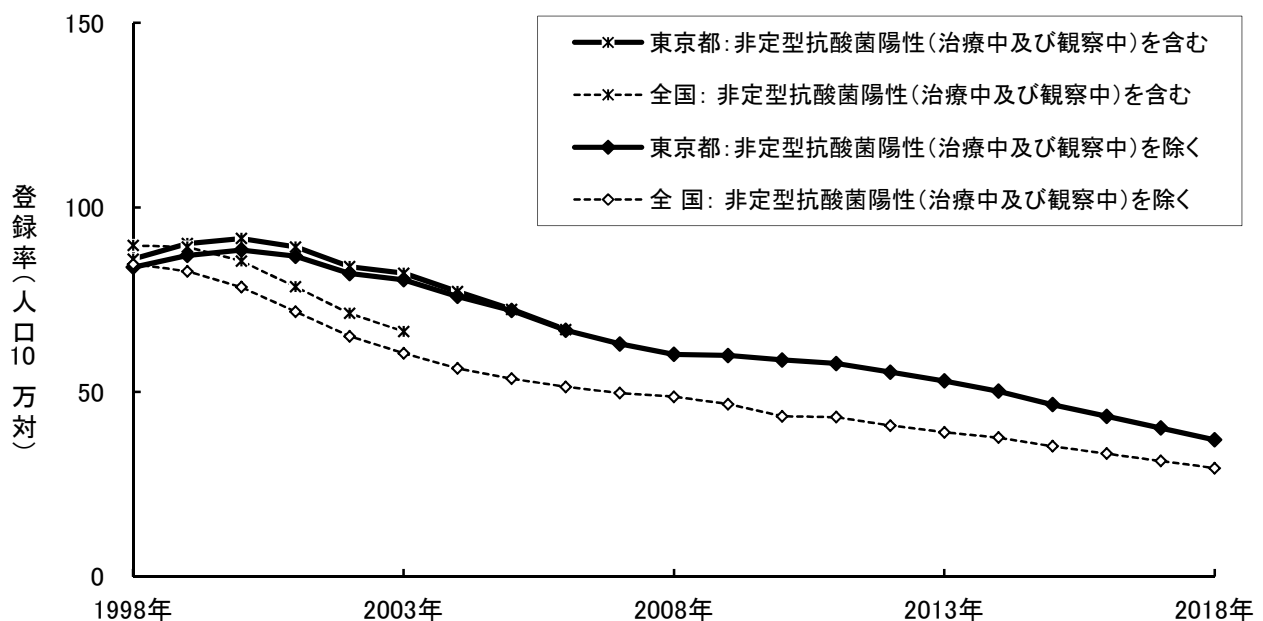
### 3 年末時結核登録者の状況

#### (1) 年末時結核登録者数及び登録率(人口10万対)の年次推移

旧分類	東京都		全 国		新分類	東京都		全 国	
	登録者数	登録率	登録者数	登録率		登録者数	登録率	登録者数	登録率
1998年	10,219	86.0	113,469	89.7	1998年	9,960	83.8	107,058	84.6
1999年	10,769	90.2	113,069	89.3	1999年	10,397	87.0	104,813	82.7
2000年	11,020	91.6	108,524	85.5	2000年	10,649	88.5	99,481	78.4
2001年	10,870	89.3	99,969	78.5	2001年	10,561	86.8	91,395	71.8
2002年	10,310	84.0	90,885	71.3	2002年	10,083	82.1	82,974	65.1
2003年	10,165	82.2	84,733	66.4	2003年	9,950	80.4	77,211	60.5
2004年	9,611	77.2	-	-	2004年	9,452	75.9	72,079	56.4
2005年	9,084	72.4	-	-	2005年	9,040	72.1	68,508	53.6
2006年	8,457	66.9	-	-	2006年	8,441	66.7	65,695	51.4
2007年	-	-	-	-	2007年	8,056	63.0	63,556	49.7
2008年	-	-	-	-	2008年	7,770	60.2	62,244	48.7
2009年	-	-	-	-	2009年	7,784	59.9	59,573	46.7
2010年	-	-	-	-	2010年	7,723	58.7	55,573	43.4
2011年	-	-	-	-	2011年	7,612	57.7	55,196	43.2
2012年	-	-	-	-	2012年	7,322	55.4	52,203	40.9
2013年	-	-	-	-	2013年	7,042	53.0	49,815	39.1
2014年	-	-	-	-	2014年	6,718	50.2	47,845	37.6
2015年	-	-	-	-	2015年	6,295	46.6	44,888	35.3
2016年	-	-	-	-	2016年	5,922	43.4	42,299	33.3
2017年	-	-	-	-	2017年	5,529	40.2	39,670	31.3
2018年	-	-	-	-	2018年	5,125	37.0	37,134	29.4

注：旧分類は非定型抗酸菌による患者数を含むが、新分類では含まない。

2004年より全国の非定型抗酸菌陽性数は非公開となり、東京都でも2007年より新分類のみの登録となった。



(2) 年末時結核登録者数及び登録率(人口10万対)の活動性分類

		全 国	東 京 都				
			総 数	特別区	市町村	都保健所(再掲)	
年末時登録者総数		37,134	5,125	3,931	1,194	927	
登 録 率		29.4	37.0	41.1	27.8	28.3	
活動性結核	総 数	10,448	1,327	998	329	258	
	登 録 率	8.3	9.6	10.4	7.7	7.9	
	肺結核活動性	総 数	8,039	1,057	806	251	196
		登 録 率	6.4	7.6	8.4	5.9	6.0
	登録時喀痰塗抹陽性	登録数	3,789	491	370	121	90
		登録率	3.0	3.5	3.9	2.8	2.7
	登録時その他の結核菌陽性	登録数	3,055	383	280	103	85
		登録率	2.4	2.8	2.9	2.4	2.6
	登録時菌陰性・その他	登録数	1,195	183	156	27	21
		登録率	0.9	1.3	1.6	0.6	0.6
	肺外結核活動性	登録数	2,409	270	192	78	62
登録率		1.9	2.0	2.0	1.8	1.9	
不活動性結核		登録数	19,616	2,759	1,995	764	575
		登録率	15.5	19.9	20.9	17.8	17.6
活動性不明		登録数	7,070	1,039	938	101	94
		登録率	5.6	7.5	9.8	2.4	2.9

※年末時結核登録者数について、参考データ(結核登録者情報システム年報データ)にずれがあるため、保健所別・区市町村別結核統計指標と一部数値のずれあり。

(3) 年末時結核登録者の年齢階級別活動性分類

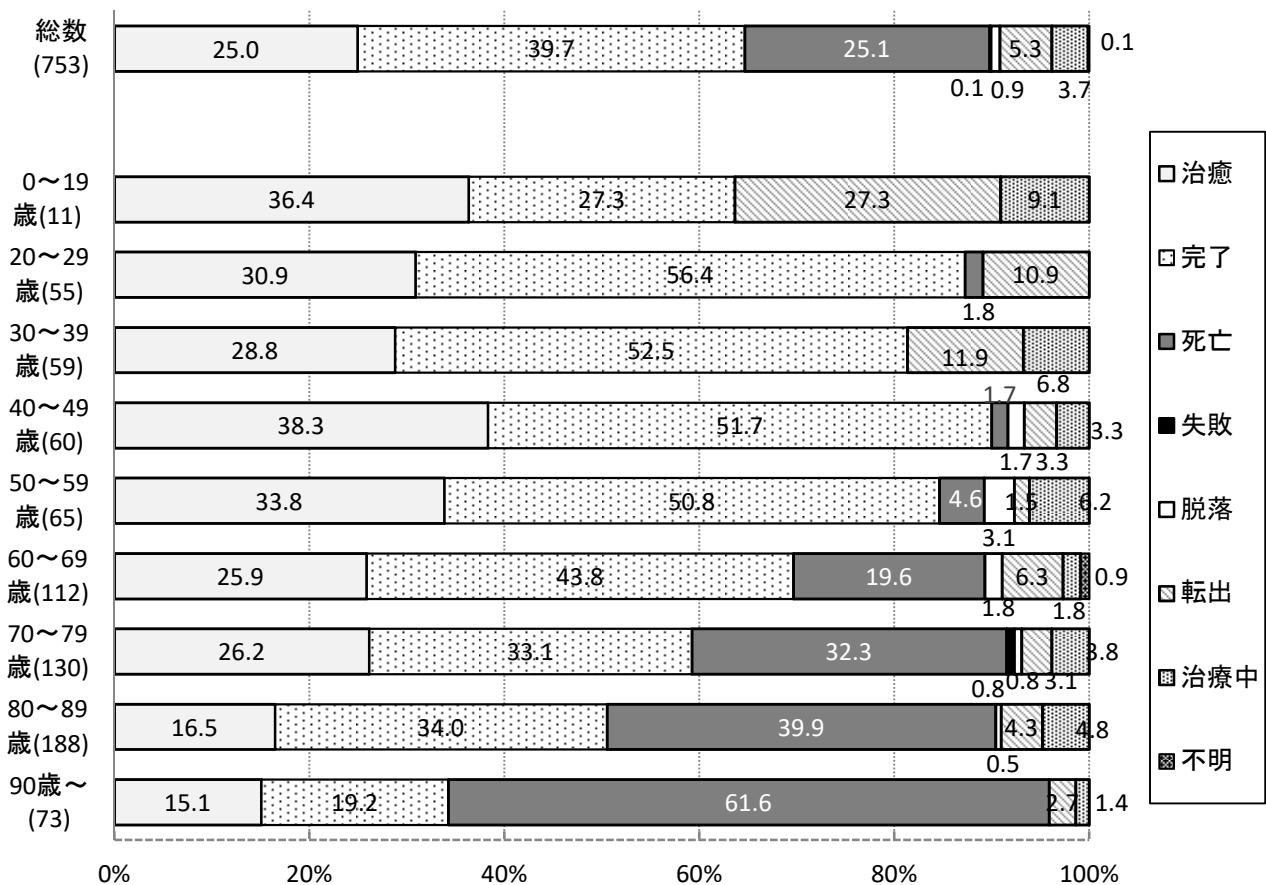
	総 数	活 動 性 結 核									潜 在 性 結核感染症 (別掲)		
		総 数	肺結核 活動性 総 数	肺 結 核 活 動 性					肺 外 結 核 活 動 性	不活動 性結核			活動性 不 明
				登 録 時 喀 痰 塗 抹 陽 性			登 録 時 其 他 の 結 核 菌 陽 性	登 録 時 菌 陰 性 其 他					
				総 数	初回 治 療	再 治 療							
総 数	5,125	1,327	1,057	491	461	30	383	183	270	2,759	1,039	604	1,257
0～4歳	13	6	4	0	0	0	0	4	2	6	1	36	77
5～9歳	3	1	1	0	0	0	0	1	0	1	1	15	45
10～14歳	4	1	1	0	0	0	1	0	0	3	0	1	17
15～19歳	50	24	21	5	5	0	3	13	3	23	3	15	25
20～29歳	691	187	169	53	51	2	60	56	18	310	194	109	198
30～39歳	584	118	99	35	33	2	44	20	19	307	159	63	170
40～49歳	591	137	115	57	51	6	39	19	22	328	126	85	192
50～59歳	568	140	112	63	60	3	35	14	28	304	124	76	206
60～69歳	602	126	100	51	47	4	37	12	26	361	115	57	161
70～79歳	809	205	153	69	63	6	58	26	52	468	136	93	127
80～89歳	893	280	199	110	104	6	73	16	81	481	132	47	36
90歳以上	317	102	83	48	47	1	33	2	19	167	48	7	3
65歳以上 (再掲)	2,377	664	494	256	242	14	185	53	170	1,336	377	177	240



(4) 前年新登録肺結核患者の治療成績

	肺結核活動性・ 総数	肺結核活動性・ 喀痰塗抹陽性・ 総数	肺結核活動性・ 喀痰塗抹陽性・ 初回治療	肺結核活動性・ 喀痰塗抹陽性・ 再治療	肺結核活動性・ その他の結核 菌 陽性	肺結核活動性・ 菌陰性・その他
対象者総数	1748 (%)	808 (%)	753 (%)	55 (%)	678 (%)	262 (%)
治癒	396 (22.7)	210 (26.0)	188 (25.0)	22 (40.0)	125 (18.4)	61 (23.3)
完了	832 (47.6)	317 (39.2)	299 (39.7)	18 (32.7)	385 (56.8)	130 (49.6)
死亡	300 (17.2)	196 (24.3)	189 (25.1)	7 (12.7)	88 (13.0)	16 (6.1)
失敗	2 (0.1)	1 (0.1)	1 (0.1)	0 (0.0)	0 (0.0)	1 (0.4)
脱落	35 (2.0)	10 (1.2)	7 (0.9)	3 (5.5)	10 (1.5)	15 (5.7)
転出	118 (6.8)	42 (5.2)	40 (5.3)	2 (3.6)	43 (6.3)	33 (12.6)
治療中	61 (3.5)	31 (3.8)	28 (3.7)	3 (5.5)	24 (3.5)	6 (2.3)
不明	4 (0.2)	1 (0.1)	1 (0.1)	0 (0.0)	3 (0.4)	0 (0.0)

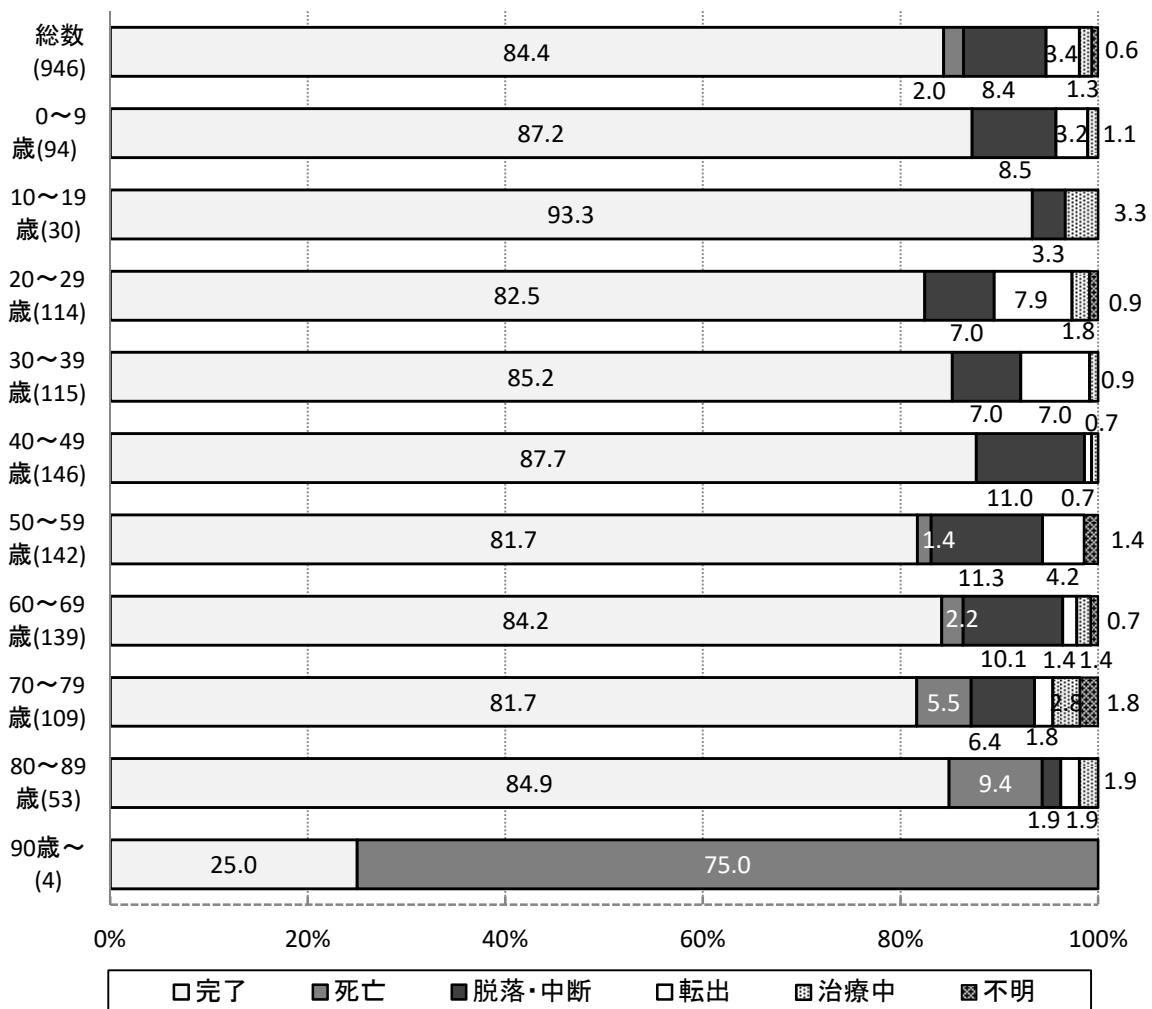
(5) 前年新登録肺結核喀痰塗抹陽性初回治療患者の年齢階級別治療成績



(6) 前年新登録LTBIの年齢階級別治療成績

	LTBI総数	完了	死亡	脱落・中断	転出	治療中	不明
0～9歳	94	82	0	8	3	1	0
10～19歳	30	28	0	1	0	1	0
20～29歳	114	94	0	8	9	2	1
30～39歳	115	98	0	8	8	1	0
40～49歳	146	128	0	16	1	1	0
50～59歳	142	116	2	16	6	0	2
60～69歳	139	117	3	14	2	2	1
70～79歳	109	89	6	7	2	3	2
80～89歳	53	45	5	1	1	1	0
90歳～	4	1	3	0	0	0	0
計	946	798	19	79	32	12	6

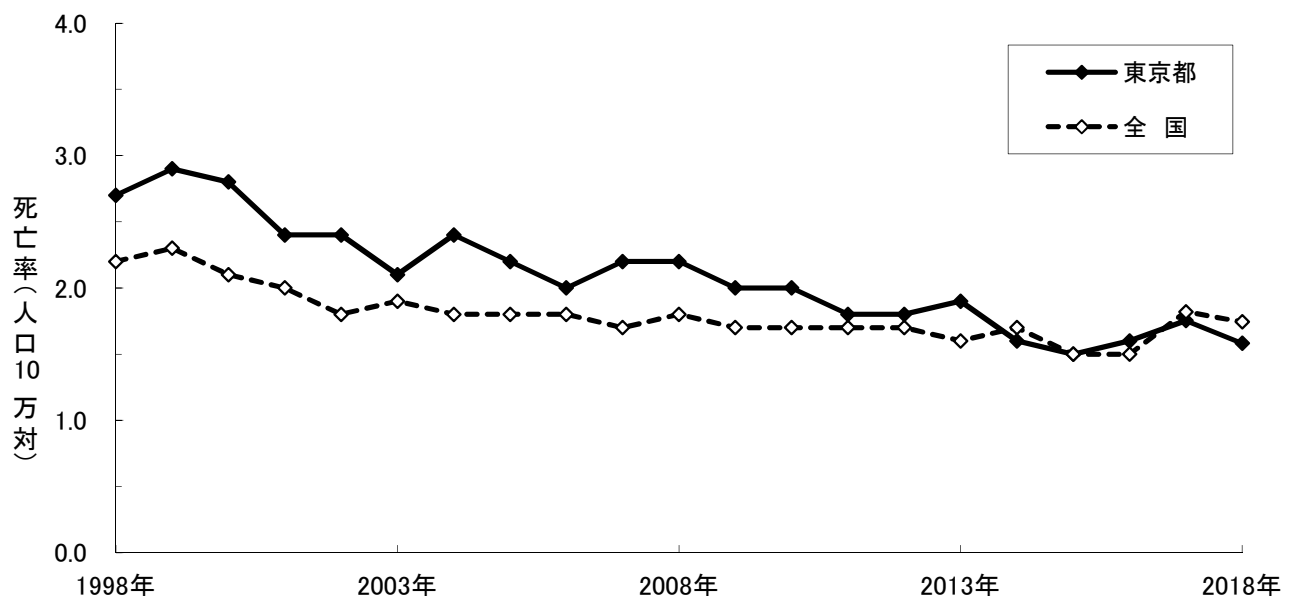
(7) 前年新登録LTBIの年齢階級別治療成績割合



## 4 結核による死亡

### (1) 結核による死亡者数及び死亡率(人口10万対)の年次推移

	東京都		全 国			東京都		全 国	
	死亡者数	死亡率	死亡者数	死亡率		死亡者数	死亡率	死亡者数	死亡率
1998年	316	2.7	2,795	2.2	2009年	247	2.0	2,159	1.7
1999年	342	2.9	2,935	2.3	2010年	251	2.0	2,129	1.7
2000年	326	2.8	2,656	2.1	2011年	238	1.8	2,166	1.7
2001年	291	2.4	2,491	2.0	2012年	236	1.8	2,110	1.7
2002年	287	2.4	2,317	1.8	2013年	247	1.9	2,087	1.6
2003年	259	2.1	2,337	1.9	2014年	216	1.6	2,100	1.7
2004年	287	2.4	2,330	1.8	2015年	201	1.5	1,956	1.5
2005年	277	2.2	2,296	1.8	2016年	212	1.6	1,892	1.5
2006年	253	2.0	2,269	1.8	2017年	241	1.8	2,306	1.8
2007年	275	2.2	2,194	1.7	2018年	219	1.6	2,204	1.7
2008年	279	2.2	2,220	1.8					



### (2) 年齢階級別・性別結核死亡者数

#### 年齢階級別及び性別結核死亡者数

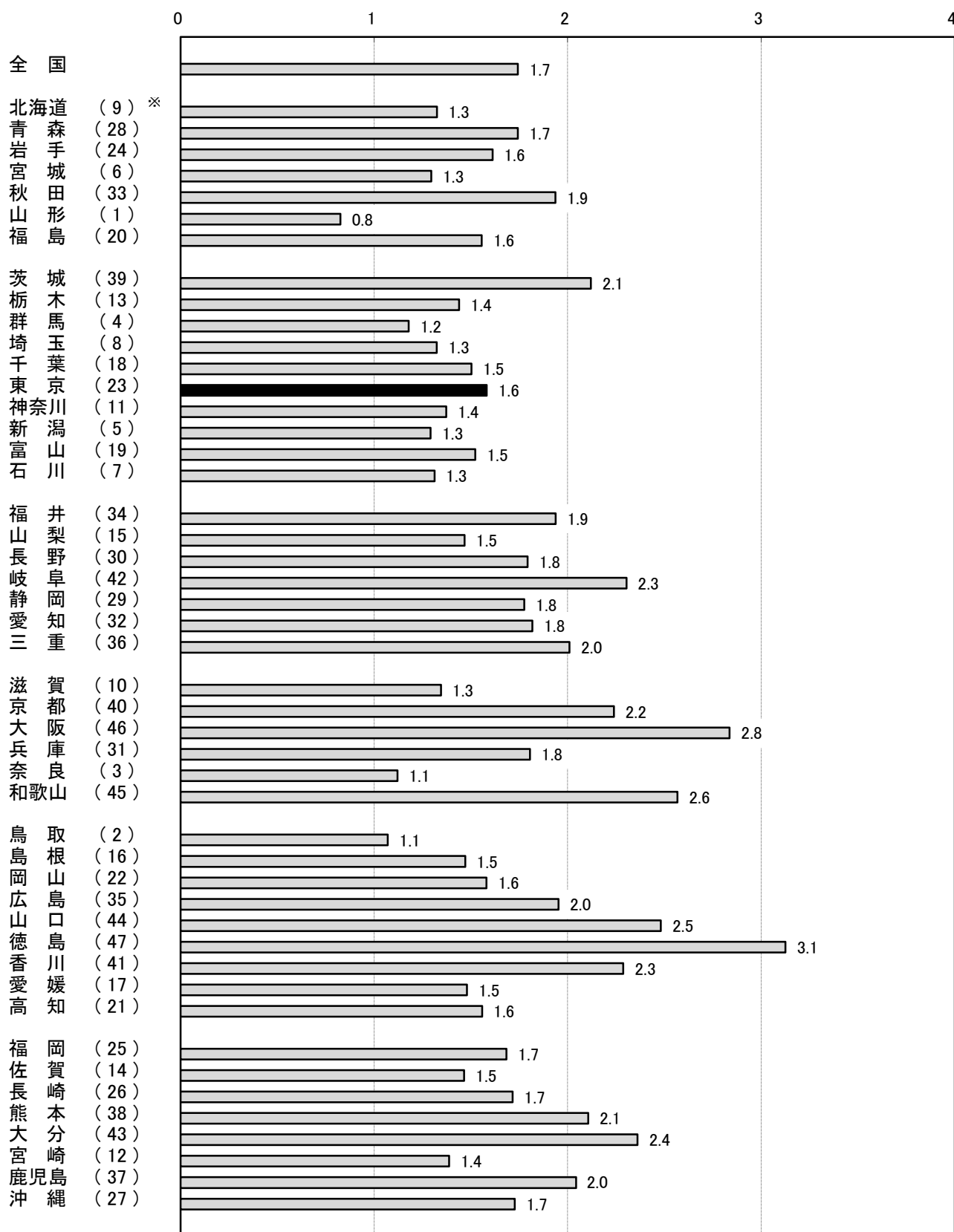
		総 数	～19歳	20歳代	30歳代	40歳代	50歳代	60歳代	70歳代	80歳代	90歳～	不 詳
全 国		2,204	0	0	0	9	29	95	301	1,061	708	1
東京都	総数	219	0	0	0	0	3	14	45	95	62	0
	男	136	0	0	0	0	3	12	30	62	29	0
	女	83	0	0	0	0	0	2	15	33	33	0

#### 特別区及び市町村別結核死亡者数

東京都総数	特別区	市町村
219	162	57

結核による死亡者は、2017年(平成29年)と比較して全国、東京都いずれも減少し、死亡率も下がった。

(3) 都道府県別結核死亡率(人口10万対)



※ ( )内は有病率の順位(小数点以下第2位で四捨五入し、同率の場合はさらに下位まで算出して順位決定)

## 5 医療費公費負担の実績（平成30年度）

### (1) 法第37条の2医療費公費負担状況

		総数	特別区	市町村	都保健所(再掲)
申請		4,203	3,247	956	764
合格	総数	4,161	3,210	951	760
	承認	4,161	3,210	951	760
	不承認	0	0	0	0
不合格		42	37	5	4

### (2) 法第37条の2医療費公費負担申請、合格・不合格数

		総数	特別区	市町村	都保健所(再掲)	
申請		4,203	3,247	956	764	
合格		4,161	3,210	951	760	
不合格	総数	42	37	5	4	
	理由	治療の必要なし	37	28	4	3
		他の疾病である	5	9	1	1
医療内容の変更		199	194	5	5	

### (3) 勧告入院患者数

	総数	特別区	市町村	都保健所(再掲)
前年度末現在	149	125	24	21
年間承認数	834	634	200	163
年間解除数	849	660	189	152
平成30年度末現在	134	99	35	32

### (4) 結核指定医療機関数及び指定申請取扱数

指定医療機関数(平成30年度末現在)					指定申請取扱数		
総数	病院	診療所	薬局	訪問看護 ステーション	指定	変更	辞退
10,373	626	4,190	5,495	62	503	143	363

## 6 結核対策特別促進事業報告(平成 30 年度)

東京都が実施した平成 30 年度結核対策特別促進事業のうち、主な事業の結果は以下のとおりである。

### (1) 精神科病院・介護老人保健施設入所者等結核検診 (CR・一般検診車による結核検診)

#### ア 事業の目的

精神科病院及び介護老人保健施設の管理者に対し、結核対策の重要性について普及啓発を図るとともに、患者発見の遅れや集団感染の発生を防止する。

#### イ 実施の背景

精神科病院等では、患者の入院が長期間となる上、症状を自ら訴えることが少ないことなどから、結核患者が発生した場合に感染が広がる危険性が高くなるという指摘がある。

また、高齢者は既結核感染者が結核を発病する率が高く、早期発見と拡大防止への対策強化が図られるべき状況にあった。

#### ウ 実施対象

都内の精神科病院及び介護老人保健施設の管理者で、入院患者等の結核検診実施を希望するもの。

#### エ 実施方法

(ア) 東京都から都内の精神科病院及び介護老人保健施設の管理者あて事業実施について通知する。

(イ) 実施を希望する病院等は、本事業の実施受託者である公益財団法人東京都結核予防会 (以下「結核予防会」という。) へ申込みを行う。

(ウ) 結核予防会は検診日時の調整を行い、現地へコンピューターX線画像処理装置付検診車 (CR 車) または一般X線撮影検診車を派遣し、撮影、診断業務を行う。

(エ) 診断結果は、結核予防会から各病院等へ報告する。

なお、有所見者についてはフィルム化する。

(オ) 検診の結果要精検者があった場合、各病院等は精密検査を実施し、検査結果を結核予防会へ報告する。また、精密検査により結核患者と診断された場合は、その状況もあわせて報告する。

#### オ 実施結果

	実施件数	実施日数	撮影人数	有所見者数	発見率
精神科病院	25 病院	37 日	4,058 人	185 人	4.55%
介護老人保健施設	88 施設	108 日	6,890 人	462 人	6.70%

## (2) 山谷地域結核特別対策事業（山谷地域DOTS事業）

### ア 事業の目的

簡易宿泊所や住所不定者の多い山谷地域は、結核の罹患率が都内でも高く、受診の遅れと治療中断による重症例や再発例が多い。また、治療を中断すると、結核菌が治療薬に対して耐性を持つようになり、治療が極めて困難となりやすいことから、山谷地域の結核患者に対する直接服薬確認療法（以下「山谷地域DOTS」という。）を適切に行うことにより、山谷地域の結核治療完了率の向上と結核まん延の防止を目的としてこの事業を実施する。

### イ 実施対象（平成27年度より）

台東区及び荒川区に所在する山谷地域に居住する結核患者（潜在性結核感染症の者を含む。）のうち、本人の同意を得て、保健所が選定した者

### ウ 実施場所

公益財団法人城北労働・福祉センター健康相談室

### エ 関係機関（平成27年度より）

公益財団法人城北労働・福祉センター（健康相談室）、保健所（主に台東区、荒川区）及び福祉事務所、公益財団法人東京都結核予防会（健康相談室運営受託）並びに東京都福祉保健局健康安全部感染症対策課

### オ 実施方法（平成27年度より）

- (ア) 保健所は、患者本人の同意を得て山谷地域DOTSの対象者を選定し、東京都福祉保健局健康安全部感染症対策課（以下「感染症対策課」という。）に依頼をする。
- (イ) 感染症対策課は、依頼内容が適切であると認めた場合は、対象者として決定し、公益財団法人城北労働・福祉センター（以下「センター」という。）に山谷地域DOTSの実施の依頼をする。また、保健所には対象者として決定した旨を連絡する。
- (ウ) センターは、対象者の服薬確認を行うほか、服薬に関する相談及び助言、服薬中断等が発生した場合の保健所への報告を行う。
- (エ) センターは、山谷地域DOTSを実施した場合は、感染症対策課に報告する。
- (オ) 感染症対策課は、提出された報告書に基づき、センターに対して謝金を支払う。

### カ 実施結果（平成26年度以前の実施方法に基づく実施結果を含む。）

年度（平成）	9	10	11	12	13	14	15	16	17	18	19	20	21	22	23	24	25	26	27	28	29	30
新規対象者	4	9	18	19	15	7	12	12	20	8	12	10	16	11	11	4	4	5	2	11	4	8
前年度からの継続	-	4	4	7	9	5	6	7	2	4	3	6	3	3	4	2	0	2	2	1	6	3
計	4	13	22	26	24	12	18	19	22	12	15	16	19	14	15	6	4	7	4	12	10	11
各年度末現在の状況	未受診中止	0	0	0	0	0	0	0	0	0	0	0	1	0	1	0	0	0	0	0	0	0
	終了	0	4	14	16	15	6	11	17	18	8	8	13	15	8	9	5	1	4	3	2	7
	中断	0	3	1	1	2	0	0	0	0	0	0	0	0	1	3	1	0	1	0	4	0
	再入院	0	1	0	0	2	0	0	0	0	1	1	0	0	1	0	0	1	0	0	0	0
	継続中	4	4	7	9	5	6	7	2	4	3	6	3	3	4	2	0	2	2	1	6	3

### (3) 外国人結核患者治療・服薬支援員制度

#### ア 事業の目的

外国人結核患者と同一国籍であるなど、言語や文化が同じ治療・服薬支援員が、保健師が行う療養支援に同行し、言語の壁や心理的不安を軽減することにより、治療の促進と服薬の中断を防ぐ。

#### イ 実施の背景

外国人結核患者の場合、言語、文化・習慣の違いや経済的問題等から医療の受診までに至らないことや、治療・服薬を開始しても中断になる可能性が高い。また、都内において新登録結核患者に占める外国人の割合は、全国平均に比べ高い状態が続いている。

#### ウ 事業の概要

- (ア) 支援員：東京都が募集し、所定の養成研修（結核に関する基礎知識、保健所・保健師の役割、支援員の役割等）終了後に選考を行い登録する。
- (イ) 派遣対象：都内に在住する外国人結核患者で、保健所から派遣依頼があった者
- (ウ) 登録言語：北京語、ハングル語、タガログ語、タイ語（平成18年1月）  
ミャンマー語、ポルトガル語、スペイン語、英語（平成18年4月）  
ネパール語、インドネシア語（平成19年9月）  
ベトナム語・フランス語（平成20年11月）  
ヒンディー語（平成21年9月）・モンゴル語（平成23年7月）  
ベンガル語・クメール語（平成28年10月）

#### エ 実施方法

- (ア) 保健所は、東京都福祉保健局健康安全部感染症対策課（以下「感染症対策課」という。）へ派遣依頼を行う。
- (イ) 感染症対策課は派遣内容を審査後、本事業の委託先に派遣を依頼する。委託先は適切な支援員をコーディネートし派遣する。
- (ウ) 派遣された支援員は、外国人結核患者が療養している病院や自宅へ訪問する保健師に同行し、通訳等の支援を行う。

#### オ 実施結果

(ア) 支援員の登録数 44名（平成30年度末現在）

(イ) 支援員の派遣実績（述べ数）

	北京語	ハングル語	タガログ語	タイ語	ミャンマー語	ポルトガル語	スペイン語	英語	ネパール語	インドネシア語	ベトナム語	フランス語	ヒンディー語	モンゴル語	ベンガル語	クメール語	計
平成17年度	3	1	4	1													9
平成18年度	9	3	4	8	2	0	1	9									36
平成19年度	12	6	13	3	1	0	3	15	10	0							63
平成20年度	41	8	7	0	8	0	1	24	8	0	0	0					97
平成21年度	21	14	15	3	2	0	0	15	21	2	2	0	0				95
平成22年度	26	1	57	3	18	1	0	20	26	2	3	2	11				170
平成23年度	41	0	16	2	9	0	0	8	33	1	10	1	13	0			134
平成24年度	61	8	30	0	5	1	1	17	43	3	6	2	12	0			189
平成25年度	33	7	15	3	3	1	1	16	29	2	16	0	11	8			145
平成26年度	35	1	19	14	9	0	0	10	52	3	43	1	8	0			195
平成27年度	60	3	15	16	20	5	1	20	51	2	47	7	2	5			254
平成28年度	51	1	12	18	16	2	0	19	31	1	52	3	6	6	1	0	219
平成29年度	34	0	14	5	11	4	2	7	48	4	17	0	4	11	5	7	173
平成30年度	32	2	19	1	10	3	0	4	26	19	19	3	2	21	4	6	171



#### (4) 日本語学校就学生に対する結核検診

##### ア 事業の目的及び背景

海外からの就労者及び就学生等の増加に伴い、来日後間もない在日外国人からの結核患者の発生についても増加が見られる。これには母国での結核のまん延状況が関係していると考えられている。

東京都では、昭和 63 年（1988 年）から日本語学校就学生に対して結核検診を実施し、結核患者の早期発見に努めている。

##### イ 対象者

都内の日本語学校 205 校（平成 30 年 7 月 1 日現在の一般財団法人日本語教育振興協会認定校 95 校を含む。）のうち、検診を希望した 159 校の在学学生で受診を希望した者

##### ウ 受診者数

一次検診受診者 31,146 人

##### エ 年次別検診結果

	検診対象校	検診実施校	一次検診受診者	要精密検診者	精密検診受診者	要医療者	発見率 (%)
平成 21 年度	142	102	13,154	157	152	24	0.18
平成 22 年度	145	101	17,773	185	180	41	0.23
平成 23 年度	145	104	13,792	160	156	34	0.25
平成 24 年度	141	107	14,285	200	163	37	0.26
平成 25 年度	142	108	18,159	195	184	47	0.26
平成 26 年度	142	113	22,716	250	204	60	0.26
平成 27 年度	155	119	25,279	242	239	67	0.27
平成 28 年度	195	135	30,109	298	295	92	0.30
平成 29 年度	209	146	33,786	332	318	77	0.23
平成 30 年度	205	159	31,146	349	343	72	0.23

##### オ 年次別要医療者の状況

	要医療者	性別		年齢階級				国籍			排菌			病型			受療状況		
		男性	女性	10代	20代	30代	40代	韓国	中国	その他	排菌あり	排菌なし	不明	空洞あり	空洞なし	不明	治療あり	未治療	帰国
平成 21 年度	24	14	10	2	21	1	0	9	13	2	2	20	2	4	17	3	21	0	3
平成 22 年度	41	19	22	3	35	3	0	2	26	13	4	27	10	5	33	3	40	1	0
平成 23 年度	34	20	14	1	29	4	0	3	26	5	3	29	2	4	28	2	34	0	0
平成 24 年度	37	23	14	4	31	2	0	2	18	17	5	30	2	10	23	4	32	1	4
平成 25 年度	47	30	17	5	40	2	0	0	22	25	3	44	0	10	35	2	45	1	1
平成 26 年度	60	37	23	7	50	3	0	0	17	43	5	55	0	6	52	2	58	0	2
平成 27 年度	67	48	19	7	56	4	0	0	16	51	8	57	2	15	46	6	58	7	2
平成 28 年度	92	60	32	14	68	9	1	3	26	63	11	77	4	11	79	2	88	2	2
平成 29 年度	77	49	28	10	61	6	0	1	20	56	9	68	0	9	66	2	75	0	2
平成 30 年度	72	49	23	15	55	2	0	1	26	45	16	54	2	11	60	1	71	0	1

※ 国籍その他の内訳 ミャンマー6、フィリピン1、ベトナム20、インドネシア2、ネパール7、バングラディシュ1、スリランカ2、モンゴル3、パキスタン1、シンガポール1、スウェーデン1

## 7 結核管理図

### ■ 概略

「結核管理図」とは、結核登録者情報システムにより集計される結核登録者情報調査年報値から得られる諸情報に、死亡と接触者健診に関する情報を加えて作成されたものである。結核の蔓延や診断、治療、患者情報など 29 の指標について 47 都道府県の平均値と標準偏差値を求め、東京都の指標値を比べることによって、それらの対全国比較が合理的に行うことができる。

管理図のもとになる「基準化偏差値」は、(都道府県指標値－平均値) / 標準偏差値で求められる。管理図では基準化偏差値が全国と比較して好ましくない方向に偏る場合に、グラフの棒の向きを右とするように決めている。多くの指標ではその値が大きいほど好ましくないが、値が大きいほど好ましいと考えられるいくつかの指標 (10、11、14、15、19、25、26、27) では、管理図のグラフの棒の方向は逆になるように変更している。

### ■ 蔓延状況、潜在性結核感染症、患者背景

「1～3」は結核の蔓延状況を示し、「4」は潜在性結核感染症治療対象者届出数の全年齢人口 10 万対の率である。「5」は外国籍、「6」は高齢者の患者割合を示す指標である。

### ■ 患者発見

「7～9」は患者発見の遅れに関する指標、「10～11」は接触者健診に関する指標である。

### ■ 診断

「12～14」は診断の内容・精度に関する指標である。「12」の新登録中肺外結核割合は、診断の指標値として分類している。「13」は新登録肺結核中の再治療者の割合であるが、総合患者分類では治療歴が不明の場合は初回治療として取り扱われる。「14」は新登録肺結核中の菌陽性者の割合で、菌所見を重視した診断が行われている程度を示す。

### ■ 治療

「15」は新登録全結核 80 歳未満中、登録時に PZA を含む 4 剤の標準化学療法を受けた者の割合で、標準化学療法の普及の程度をみる。「16」は前年新登録肺結核患者の入院期間の中央値(ちょうど半数の者が退院した期間)である。「17」は前年新登録全結核患者で治療完遂及び継続中の者の治療期間の中央値である。「18」は年末現在活動性結核患者のうち 2 年以上治療している者の割合で、長期治療をみる指標である。「19～24」はコホート法による治療成績を示す指標である。

### ■ 患者情報管理、その他

「25」は上記の「9」の発見の遅れに関する指標値の計算で、発病から診断までの期間が把握されている割合である。これが未把握ということは、発病の時期が不明を指す。「26」は登録時培養検査結果の把握割合であり、未把握は圧倒的に検査中の者が多い。「27」は新登録肺結核患者で登録時培養検査結果陽性者の薬剤感受性結果の把握割合である。「28」は年末総登録者のうち病状不明者の割合、「29」は年末現在活動性全結核患者のうち生活保護を受けている者の割合である。

結核管理図

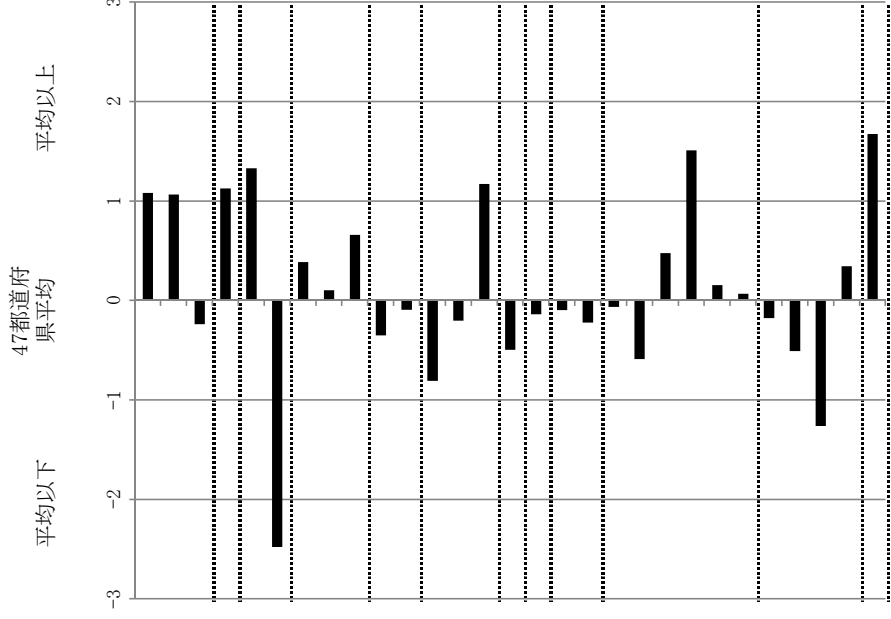
平成30年

指定都市を含む47都道府県版

13

東京都

人口	13,822,133							
新登録者数	1,970							
罹患率(10万対)	14.3							
年末活動性結核者数	1,327							
有病率(10万対)	9.6							
年末総登録数	5,125							
蔓延状況								
1 全結核罹患率	10万対	14.25	47都道府県平均	11.27	基準化	1.08	順位	8 / 47
2 喀痰塗抹陽性肺結核罹患率	10万対	5.38	47都道府県平均	4.13	偏差	1.06		6 / 47
3 結核死亡率	10万対	1.64		1.76		-0.24		24 / 47
4 潜在性結核感染症治療対象者届出率	10万対	7.37		5.35		1.12		8 / 47
5 新登録中外国出生者割合	%	17.21		9.50		1.33		5 / 47
6 新登録中65歳以上割合	%	52.69		72.36		-2.48		47 / 47
7 発病～初診2か月以上割合	%	22.30		18.69		0.38		16 / 47
8 初診～診断3か月以上割合	%	21.59		21.04		0.10		22 / 47
9 発病～診断3か月以上割合	%	24.08		18.84		0.66		9 / 47
10 新肺結核中接触者健診発見割合	%	4.91		3.97		0.35		14 / 47
11 新登録患者1名あたり接触者健診実施数	延人数	8.90		8.56		0.10		20 / 47
12 新登録中肺外結核割合	%	20.46		25.08		-0.81		37 / 47
13 新肺結核中再治療割合	%	4.66		5.09		-0.20		27 / 47
14 新肺結核中菌陽性割合	%	83.34		88.32		-1.17		41 / 47
15 新全結核80歳未満中7割と4割処方割合	%	86.20		82.76		0.50		15 / 47
16 前年登録肺結核退院者入院期間中央値	日	63.00		65.33		-0.14		23 / 47
17 前年全結核治療完遂継続者治療期間中央値	日	268.50		269.98		-0.10		40 / 47
18 年末活動性全結核中2年以上治療割合	%	0.15		0.27		-0.22		14 / 47
19 肺喀塗陽性初回コホート治療成功割合	%	64.67		64.23		0.07		21 / 47
20 肺喀塗陽性初回コホート死亡割合	%	25.10		29.36		-0.59		37 / 47
21 肺喀塗陽性初回コホート失敗脱落割合	%	1.06		0.65		0.48		14 / 47
22 肺喀塗陽性初回コホート転出割合	%	5.31		2.31		1.51		5 / 47
23 肺喀塗陽性初回コホート12か月超治療割合	%	3.72		3.34		0.15		19 / 47
24 肺喀塗陽性初回コホート判定不能割合	%	0.13		0.11		0.06		7 / 47
25 新肺有症状中発見遅れ期間把握割合	%	72.06		67.94		0.18		25 / 47
26 新肺結核中培養等検査結果把握割合	%	94.83		90.70		0.51		21 / 47
27 新肺培養陽性中薬剤感受性結果把握割合	%	96.59		77.18		1.27		2 / 47
28 年末総登録中病状不明割合	%	20.27		16.61		0.34		16 / 47
29 年末活動性全結核中生活保護割合	%	9.80		4.90		1.67		3 / 47



3. 結核死亡率は人口動態による。  
 11. この指標値は前年の成績であり、接触者検診実施数は地域保健・健康増進事業報告の接触者健診実施総数より抜粋した。  
 16. 前年の新登録肺結核患者で登録時入院患者が対象である。  
 17. 前年の新登録患者で登録時入院または外来の患者が対象である。  
 19～24. 前年の新登録喀痰塗抹陽性肺結核初回治療患者が対象である。

グラフと偏差の符号が逆：  
 指標値番号：10, 11, 14, 15, 19, 25, 26, 27  
 順位は指標値による降順位

## 用語の解説

### 1 統計関係

- (1) 罹患率（人口 10 万対）

$$\frac{\text{新登録結核患者数}}{\text{人口（当該年 10 月 1 日現在推定人口）}} \times 10 \text{ 万}$$

- (2) 有病率（人口 10 万対）

$$\frac{\text{年末時活動性結核登録患者数}}{\text{人口（当該年 10 月 1 日現在推定人口）}} \times 10 \text{ 万}$$

- (3) 死亡率（人口 10 万対）

$$\frac{\text{結核死亡者数}}{\text{人口（当該年 10 月 1 日現在推定人口）}} \times 10 \text{ 万}$$

- (4) 登録率（人口 10 万対）

$$\frac{\text{年末時結核登録者数}}{\text{人口（当該年 10 月 1 日現在推定人口）}} \times 10 \text{ 万}$$

### 2 活動性分類

- (1) 活動性結核・・・結核の治療を要する者
- (2) 不活動性・・・治療を要しないが、経過観察を要する者
- (3) 活動性不明・・・病状に関する診断結果が得られない者
- (4) 喀痰塗抹陽性・・・喀痰塗抹検査で結核菌が検出された者
- (5) その他の結核菌陽性・・・喀痰塗抹検査以外の検体、検査法を用いた検査で結核菌陽性の者  
(喀痰塗抹陰性で培養検査陽性の者、気管支内視鏡検査で塗抹陽性の者、核酸診断検査陽性の者など)
- (6) 菌陰性・その他・・・結核菌陰性の者（検査を行わなかった場合を含む）
- (7) 潜在性結核感染症・・・結核の無症状病原体保有者で、かつ結核医療が必要と認められる者

### 3 その他

- (1) 学会分類・・・結核患者の管理及び疫学的解析に必要な最小限度の事項を知ingことを目的とした分類で、病巣の病側、性状及び広がり<sup>の</sup>三つを組み合わせ<sup>て</sup>記載したもの
- (2) 喀痰塗抹検査・・・喀痰をガラス板に塗抹後染色し、顕微鏡を用いて菌を検出する方法
- (3) 培養検査・・・検体を接種した培地を至適温度に放置し、菌を増殖させる方法
- (4) Patient's delay・・・患者が発病後受診するまでに要した期間
- (5) Doctor's delay・・・医師が結核の診断に要した期間
- (6) Total delay・・・患者が発病した後、医師が結核と診断するまでに要した期間
- (7) 肺外結核・・・肺以外の部位で認められる結核  
例…胸膜炎、粟粒結核、尿路結核、腎結核、頸部リンパ節結核

## 付表

### 東京都地区別・年齢階級別人口

(平成30年10月1日現在：東京都の人口(推計))

	東京都	特別区	市町村	都保健所管内(再掲)
総数	13,843,403	9,555,919	4,287,484	3,276,292
0～4歳	563,230	395,157	168,073	132,747
5～9歳	544,494	362,908	181,586	139,180
10～14歳	522,509	337,297	185,213	139,168
15～19歳	551,108	349,499	201,609	149,816
20～24歳	734,836	500,193	234,643	176,660
25～29歳	872,755	652,336	220,419	174,292
30～34歳	959,926	717,029	242,897	192,455
35～39歳	1,020,515	744,294	276,221	216,597
40～44歳	1,126,115	801,658	324,457	250,159
45～49歳	1,186,921	825,937	360,983	275,285
50～54歳	1,020,044	703,026	317,019	243,386
55～59歳	816,131	556,531	259,600	199,520
60～64歳	697,593	468,184	229,409	173,844
65～69歳	812,764	537,444	275,320	205,887
70～74歳	758,333	501,513	256,820	190,815
75～79歳	658,432	432,384	226,047	167,260
80～84歳	502,267	335,382	166,885	125,927
85～89歳	313,169	210,665	102,504	78,770
90歳以上	182,261	124,482	57,779	44,521
不詳	1	0	1	1

※算定時に単位未満を四捨五入しているため、合計の数字と内訳は一致しない場合がある。

保健所別・区市町村別結核統計指標

保健所	区市町村	人口	年末時 結核登 録者数	登録率	年末時 活動性 結核 患者数	有病率	登録時 喀痰塗 抹陽性 患者数	有病率	新登録 結核 患者数	罹患率	新登録 喀痰塗 抹陽性 患者数	罹患率	
東京都総数		13,843,403	5,125	37.0	1,327	9.6	491	3.5	1,970	14.2	744	5.4	
特別区総数		9,555,919	3,931	41.1	998	10.4	370	3.9	1,525	16.0	573	6.0	
千代田	千代田区	63,165	30	47.5	7	11.1	4	6.3	6	9.5	3	4.7	千
中央区	中央区	160,889	31	19.3	7	4.4	2	1.2	6	3.7	2	1.2	央
みなと	港区	256,415	61	23.8	17	6.6	6	2.3	24	9.4	7	2.7	港
新宿区	新宿区	346,958	266	76.7	54	15.6	18	5.2	96	27.7	35	10.1	新
文京	文京区	230,184	71	30.8	11	4.8	4	1.7	19	8.3	7	3.0	文
台東	台東区	205,659	171	83.1	46	22.4	11	5.3	86	41.8	27	13.1	台
墨田区	墨田区	266,605	129	48.4	40	15.0	17	6.4	55	20.6	21	7.9	墨
江東区	江東区	515,029	201	39.0	51	9.9	19	3.7	78	15.1	27	5.2	東
品川区	品川区	403,338	164	40.7	35	8.7	10	2.5	57	14.1	16	4.0	品
目黒区	目黒区	285,110	64	22.4	21	7.4	8	2.8	32	11.2	11	3.9	目
大田区	大田区	734,381	308	41.9	91	12.4	20	2.7	150	20.4	48	6.5	大
世田谷	世田谷区	929,448	217	23.3	72	7.7	22	2.4	105	11.3	35	3.8	世
渋谷区	渋谷区	231,700	73	31.5	18	7.8	4	1.7	26	11.2	5	2.2	渋
中野区	中野区	338,069	141	41.7	32	9.5	14	4.1	44	13.0	22	6.5	中
杉並	杉並区	579,877	200	34.5	48	8.3	20	3.4	65	11.2	24	4.1	杉
池袋	豊島区	300,179	215	71.6	50	16.7	17	5.7	71	23.7	27	9.0	豊
北区	北区	351,663	197	56.0	45	12.8	17	4.8	74	21.0	28	8.0	北
荒川区	荒川区	217,265	120	55.2	31	14.3	12	5.5	39	18.0	15	6.9	荒
板橋区	板橋区	578,127	212	36.7	49	8.5	22	3.8	99	17.1	36	6.2	板
練馬区	練馬区	735,212	232	31.6	55	7.5	21	2.9	70	9.5	29	3.9	練
足立	足立区	680,269	242	35.6	69	10.1	32	4.7	95	14.0	46	6.8	足
葛飾区	葛飾区	452,761	228	50.4	53	11.7	25	5.5	78	17.2	35	7.7	葛
江戸川	江戸川区	693,616	358	51.6	96	13.8	45	6.5	150	21.6	67	9.7	江
市町村総数		4,287,484	1,194	27.8	329	7.7	121	2.8	445	10.4	171	4.0	
市部		4,204,871	1,178	28.0	323	7.7	120	2.9	435	10.3	167	4.0	市
郡部		57,189	13	22.7	6	10.5	1	1.7	8	14.0	3	5.2	郡
島部		25,424	3	11.8	0	0.0	0	0.0	2	7.9	1	3.9	島
都保健所(再掲)		3,276,292	927	28.3	258	7.9	90	2.7	348	10.6	134	4.1	
西多摩	管内総数	385,476	97	25.2	28	7.3	5	1.3	35	9.1	10	2.6	西
	青梅市	134,857	28	20.8	10	7.4	3	2.2	11	8.2	2	1.5	青
	福生市	58,184	27	46.4	4	6.9	0	0.0	8	13.7	3	5.2	福
	羽村市	55,004	15	27.3	2	3.6	0	0.0	1	1.8	0	0.0	羽
	あきる野市	80,242	14	17.4	6	7.5	1	1.2	7	8.7	2	2.5	あ
	瑞穂町	32,867	8	24.3	4	12.2	0	0.0	5	15.2	1	3.0	瑞
	奥多摩町	5,023	0	0.0	0	0.0	0	0.0	0	0.0	0	0.0	奥
	日の出町	17,226	4	23.2	2	11.6	1	5.8	3	17.4	2	11.6	日
檜原村	2,073	1	48.2	0	0.0	0	0.0	0	0.0	0	0.0	檜	

保健所	市町村	人口	年末時 結核登 録者数	登録率	年末時 活動性 結核 患者数	有病率	登録時 喀痰塗 抹陽性 患者数	有病率	新登録 結核 患者数	罹患率	新登録 喀痰塗 抹陽性 患者数	罹患率	
八王子市	八王子市	577,254	136	23.6	32	5.5	15	2.6	51	8.8	21	3.6	八
南多摩	管内総数	427,586	103	24.1	25	5.8	6	1.4	27	6.3	9	2.1	南
	日野市	188,990	39	20.6	7	3.7	1	0.5	7	3.7	1	0.5	日
	多摩市	147,822	34	23.0	10	6.8	2	1.4	11	7.4	3	2.0	多
	稲城市	90,774	30	33.0	8	8.8	3	3.3	9	9.9	5	5.5	稲
町田市	町田市	433,938	131	30.2	39	9.0	16	3.7	46	10.6	16	3.7	町
多摩立川	管内総数	649,779	197	30.3	54	8.3	18	2.8	69	10.6	24	3.7	立
	立川市	180,214	51	28.3	12	6.7	5	2.8	15	8.3	8	4.4	立
	昭島市	111,942	43	38.4	15	13.4	6	5.4	16	14.3	5	4.5	昭
	国分寺市	126,317	43	34.0	10	7.9	3	2.4	18	14.2	7	5.5	分
	国立市	75,022	17	22.7	5	6.7	1	1.3	8	10.7	1	1.3	国
	東大和市	84,480	25	29.6	7	8.3	2	2.4	8	9.5	2	2.4	大
	武蔵村山市	71,804	18	25.1	5	7.0	1	1.4	4	5.6	1	1.4	村
多摩府中	管内総数	1,048,202	283	27.0	84	8.0	34	3.2	127	12.1	51	4.9	府
	府中市	263,835	73	27.7	19	7.2	6	2.3	31	11.7	10	3.8	府
	小金井市	124,712	27	21.6	8	6.4	6	4.8	17	13.6	12	9.6	金
	調布市	237,637	63	26.5	22	9.3	8	3.4	25	10.5	12	5.0	調
	狛江市	83,003	24	28.9	9	10.8	3	3.6	18	21.7	6	7.2	狛
	武蔵野市	147,607	51	34.6	17	11.5	7	4.7	23	15.6	7	4.7	武
	三鷹市	191,408	45	23.5	9	4.7	4	2.1	13	6.8	4	2.1	三
多摩小平	管内総数	739,825	244	33.0	67	9.1	27	3.6	88	11.9	39	5.3	小
	小平市	194,757	46	23.6	10	5.1	5	2.6	12	6.2	5	2.6	平
	西東京市	203,258	76	37.4	21	10.3	8	3.9	32	15.7	15	7.4	西
	東村山市	150,101	48	32.0	11	7.3	5	3.3	16	10.7	7	4.7	東
	清瀬市	75,400	35	46.4	11	14.6	3	4.0	11	14.6	2	2.7	清
	東久留米市	116,309	39	33.5	14	12.0	6	5.2	17	14.6	10	8.6	久
島しょ	管内総数	25,424	3	11.8	0	0.0	0	0.0	2	7.9	1	3.9	島
	大島町	7,452	1	13.4	0	0.0	0	0.0	0	0.0	0	0.0	大
	利島村	347	0	0.0	0	0.0	0	0.0	0	0.0	0	0.0	利
	新島村	2,634	0	0.0	0	0.0	0	0.0	0	0.0	0	0.0	新
	神津島村	1,847	1	54.1	0	0.0	0	0.0	0	0.0	0	0.0	神
	三宅村	2,347	0	0.0	0	0.0	0	0.0	0	0.0	0	0.0	三
	御蔵島村	340	0	0.0	0	0.0	0	0.0	0	0.0	0	0.0	御
	八丈町	7,249	1	13.8	0	0.0	0	0.0	2	27.6	1	13.8	八
	青ヶ島村	169	0	0.0	0	0.0	0	0.0	0	0.0	0	0.0	青
小笠原村	3,039	0	0.0	0	0.0	0	0.0	0	0.0	0	0.0	小	

注 1: 都保健所名とその管轄地域は2018年12月31日現在

注 2: 人口は2018年10月1日現在の推定人口

東京都における結核の概況  
平成30年（2018年）

令和2年2月

登録番号 (31)46

編集・発行 東京都健康安全研究センター  
企画調整部 健康危機管理情報課  
〒169-0073 東京都新宿区百人町3-24-1  
電話 (03) 3363-3231

印刷所 東京コロニー 東京都大田福祉工場  
〒143-0015 東京都大田区大森西2-22-26  
電話 (03) 3762-7611

石油系溶剤を含まないインキを使用しています。

**リサイクル適性** (A)

この印刷物は、印刷用の紙へ  
リサイクルできます。



古紙パルプ配合率70%  
白色度70%再生紙を使用しています。