


東京都における結核の概況

令和3年
(2021年)

 東京都健康安全研究センター

目 次

2021 年の概況報告	1
1 新登録結核患者の状況	
(1) 新登録結核患者数及び罹患率（人口 10 万対）の年次推移	2
(2) 都道府県別新登録結核患者罹患率（人口 10 万対）	3
(3) 都道府県別新登録結核患者罹患率（人口 10 万対）の推移	4
(4) 特別区及び市町村別新登録結核患者罹患率（人口 10 万対）	5
(5) 年齢階級別新登録結核患者数及び罹患率（人口 10 万対）	6
(6) 年齢階級別新登録結核患者数及び罹患率（人口 10 万対）の年次推移	7
(7) 新登録結核患者の年齢階級別構成割合年次推移	8
(8) 新登録結核患者数及び罹患率（人口 10 万対）の登録時活動性分類	9
(9) 新登録結核患者の年齢階級別登録時活動性分類	10
(10) 新登録結核患者の年次別登録時活動性分類および培養検査結果	10
(11) 新登録菌陽性肺結核患者数及び罹患率（人口 10 万対）の年次推移	11
(12) 年齢階級別・検査結果別新登録活動性肺結核患者数	12
(13) 発見方法別新登録活動性肺結核患者数	12
(14) 新登録有症肺結核患者の発病から診断までの期間	13
(15) 新登録結核患者における外国出生者数の年次推移と出生国	14
(16) 新登録結核患者における外国出生者の年齢階級別患者数	15
(17) 新登録培養陽性肺結核患者における薬剤感受性試験結果	16
(18) 新登録肺結核患者の職業	17
(19) 新登録活動性結核患者の化療内容	18
(20) 新登録患者の合併症の有無	19
2 年末時活動性結核登録患者の状況	
(1) 年末時活動性結核登録患者数及び有病率（人口 10 万対）の年次推移	20
(2) 年末時活動性結核登録患者の都道府県別有病率（人口 10 万対）	21
(3) 年末時活動性結核登録患者の特別区及び市町村別有病率（人口 10 万対）	22
(4) 年齢階級別年末時活動性結核登録患者数及び有病率（人口 10 万対）	23
(5) 年齢階級別年末時活動性結核登録患者数及び有病率（人口 10 万対）の年次推移	24
(6) 年末時活動性結核登録患者の年齢階級別構成割合年次推移	25
(7) 年末時活動性結核登録患者数及び有病率（人口 10 万対）の活動性分類	26
(8) 年末時活動性結核登録患者の年齢階級別活動性分類	27
(9) 年末時活動性結核登録患者の年次別活動性分類	27
3 年末時結核登録者の状況	
(1) 年末時結核登録者数及び登録率（人口 10 万対）の年次推移	28

(2) 年末時結核登録者数及び登録率（人口 10 万対）の活動性分類	29
(3) 年末時結核登録者の年齢階級別活動性分類	29
(4) 前年新登録肺結核患者の治療成績	30
(5) 前年新登録肺結核喀痰塗抹陽性初回治療患者の年齢階級別治療成績	30
(6) 前年新登録 LTBI の年齢階級別治療成績	31
(7) 前年新登録 LTBI の年齢階級別治療成績割合	31
4 結核による死亡	
(1) 結核による死亡者数及び死亡率（人口 10 万対）の年次推移	32
(2) 年齢階級別・性別結核死亡者数	32
(3) 都道府県別結核死亡率（人口 10 万対）	33
5 医療費公費負担の実績（令和 3 年度）	
(1) 法第 37 条の 2 医療費公費負担状況	34
(2) 法第 37 条の 2 医療費公費負担申請、合格・不合格数	34
(3) 勧告入院患者数	34
(4) 結核指定医療機関数及び指定申請取扱数	34
6 結核対策特別促進事業報告（令和 3 年度）	
(1) 精神科病院・介護老人保健施設入所者等結核健診（CR・一般検診車による結核健診）	35
(2) 山谷地域結核特別対策事業（山谷地域 DOTS 事業）	36
(3) 外国人結核患者治療・服薬支援員制度	37
(4) 日本語学校就学生に対する結核健診	38
用語の解説	39
付表 東京都地区別・年齢階級別人口（令和 3 年 10 月 1 日現在：東京都の人口（推計））	40
保健所別・区市町村別結核統計指標	41

2021年の概況報告

1. 東京都の新登録結核患者数及び罹患率は10.2で、2017年以降5年続けて患者数・罹患率ともに減少した。前年からの患者数の減少率は10.1%と、2020年の減少率12.2%を下回った。全国では1999年以降連続して減少傾向が続いており、2021年は9.2と初めて罹患率が10以下となった。(p. 2 参照)。
2. 東京都の結核罹患率は、全国の中で2020年はワースト9位、2021年はワースト12位となっている。2021年は35道県が罹患率10以下となり、東京都は全国と比べ依然高い状態にある。(p. 3 参照)。
3. 年齢階級別結核罹患率は、60歳以上で東京都全体を上回った。前年と比べると、15～19歳を除く年齢階級で下回った。全国と比べると、0～4歳、10～14歳では全国より低く、それ以外の年齢階級では高い値であった (p. 6 参照)。
4. 年齢階級別構成割合の年次推移は、30代、40代、50代、70代で減少したが、全国と比べると70歳未満の占める割合は依然として多い (p.8 参照)。
5. 新登録有症肺結核患者が、発病から初診に要した期間は1か月未満が45.5%と3年前(2018年)より、0.2ポイント上がったが、初診から診断までの期間は1か月未満が74.2%と3年前(2018年)より、0.2ポイント下がった。発病から診断までに要した期間は1か月未満が31.4%で、3年前(2018年)より1.6ポイント上がった (p.13 参照)。
6. 外国出生患者の占める割合は、2012年以降2018年までは毎年増加していたが、2019・2020年は減少し、2021年は13.4%となり再び0.5ポイントの増加に転じた。一方、全国は11.4%で、2008年以降、増加傾向が続いている (p. 14 参照)。
7. 年齢階級別外国出生者の割合は、前年と比較し20～29歳以外は増加した。特に15～19歳は、8.3ポイントの大きな増加がみられた (p. 15 参照)。
8. 年末時活動性結核有病率は6.9で、0～4歳、10～14歳を除く年齢階級で全国より高値となっている (p.23 参照)。
9. 結核による死亡率は1.4で、前年と比較して0.1ポイント減少した。一方全国は1.5と前年との変化はなかった (p.32 参照)。

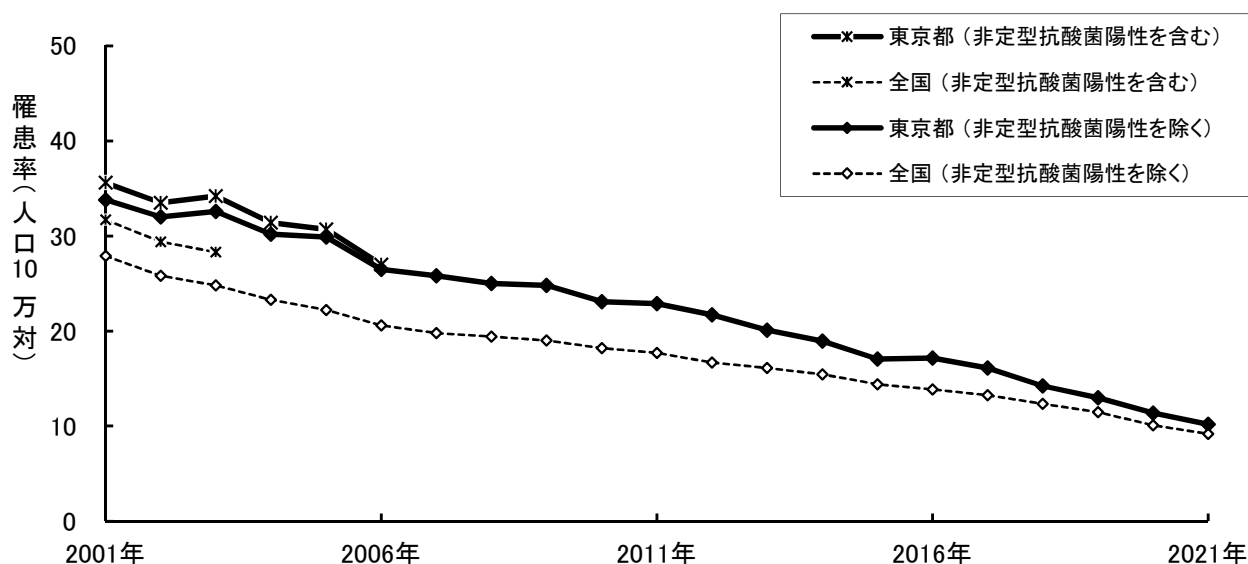
1 新登録結核患者の状況

(1) 新登録結核患者数及び罹患率(人口10万対)の年次推移

旧分類	東京都		全国		新分類	東京都		全国	
	患者数	罹患率	患者数	罹患率		患者数	罹患率	患者数	罹患率
2001年	4,331	35.6	40,337	31.7	2001年	4,116	33.8	35,489	27.9
2002年	4,118	33.5	37,527	29.4	2002年	3,926	32.0	32,828	25.8
2003年	4,226	34.2	36,144	28.3	2003年	4,029	32.6	31,638	24.8
2004年	3,915	31.4	-	-	2004年	3,764	30.2	29,736	23.3
2005年	3,846	30.7	-	-	2005年	3,753	29.9	28,319	22.2
2006年	3,409	27.0	-	-	2006年	3,351	26.5	26,384	20.6
2007年	-	-	-	-	2007年	3,305	25.8	25,311	19.8
2008年	-	-	-	-	2008年	3,228	25.0	24,760	19.4
2009年	-	-	-	-	2009年	3,219	24.8	24,170	19.0
2010年	-	-	-	-	2010年	3,045	23.1	23,261	18.2
2011年	-	-	-	-	2011年	3,022	22.9	22,681	17.7
2012年	-	-	-	-	2012年	2,874	21.7	21,283	16.7
2013年	-	-	-	-	2013年	2,671	20.1	20,495	16.1
2014年	-	-	-	-	2014年	2,533	18.9	19,615	15.4
2015年	-	-	-	-	2015年	2,306	17.1	18,280	14.4
2016年	-	-	-	-	2016年	2,340	17.2	17,625	13.9
2017年	-	-	-	-	2017年	2,213	16.1	16,789	13.3
2018年	-	-	-	-	2018年	1,970	14.2	15,590	12.3
2019年	-	-	-	-	2019年	1,810	13.0	14,460	11.5
2020年	-	-	-	-	2020年	1,589	11.4	12,739	10.1
2021年	-	-	-	-	2021年	1,429	10.2	11,519	9.2

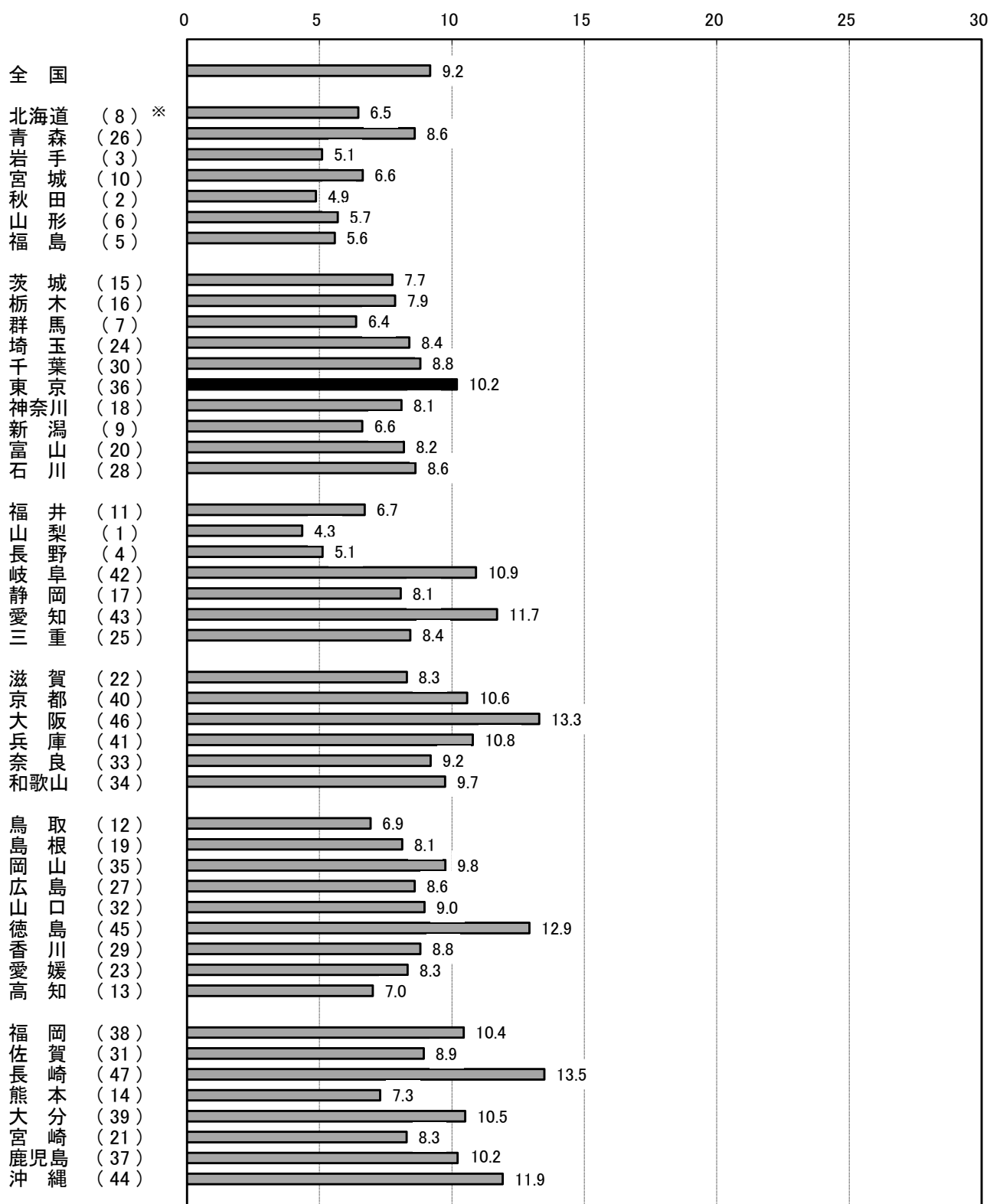
注：旧分類は非定型抗酸菌による患者数を含むが、新分類では含まない。

2004年より全国の非定型抗酸菌陽性数は非公開となり、東京都でも2007年より新分類のみの登録となった。



東京都の新登録結核患者数及び罹患率は10.2で、2017年以降5年続けて患者数・罹患率ともに減少した。前年からの患者数の減少率は10.1%と、2020年の減少率12.2%を下回った。全国では1999年以降連続して減少傾向が続いており、2021年は9.2と初めて罹患率が10以下となった。

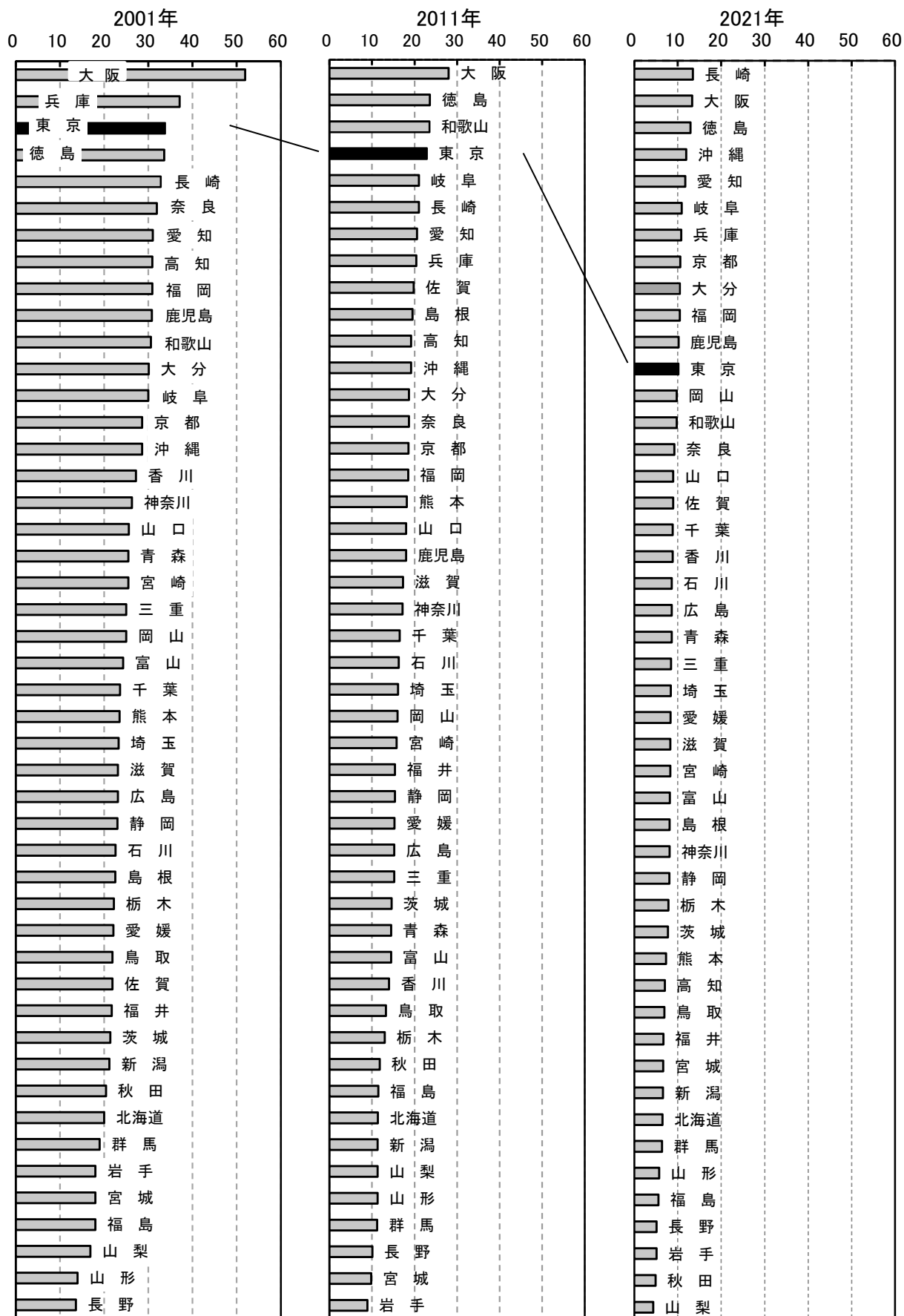
(2) 都道府県別新登録結核患者罹患率(人口10万対)



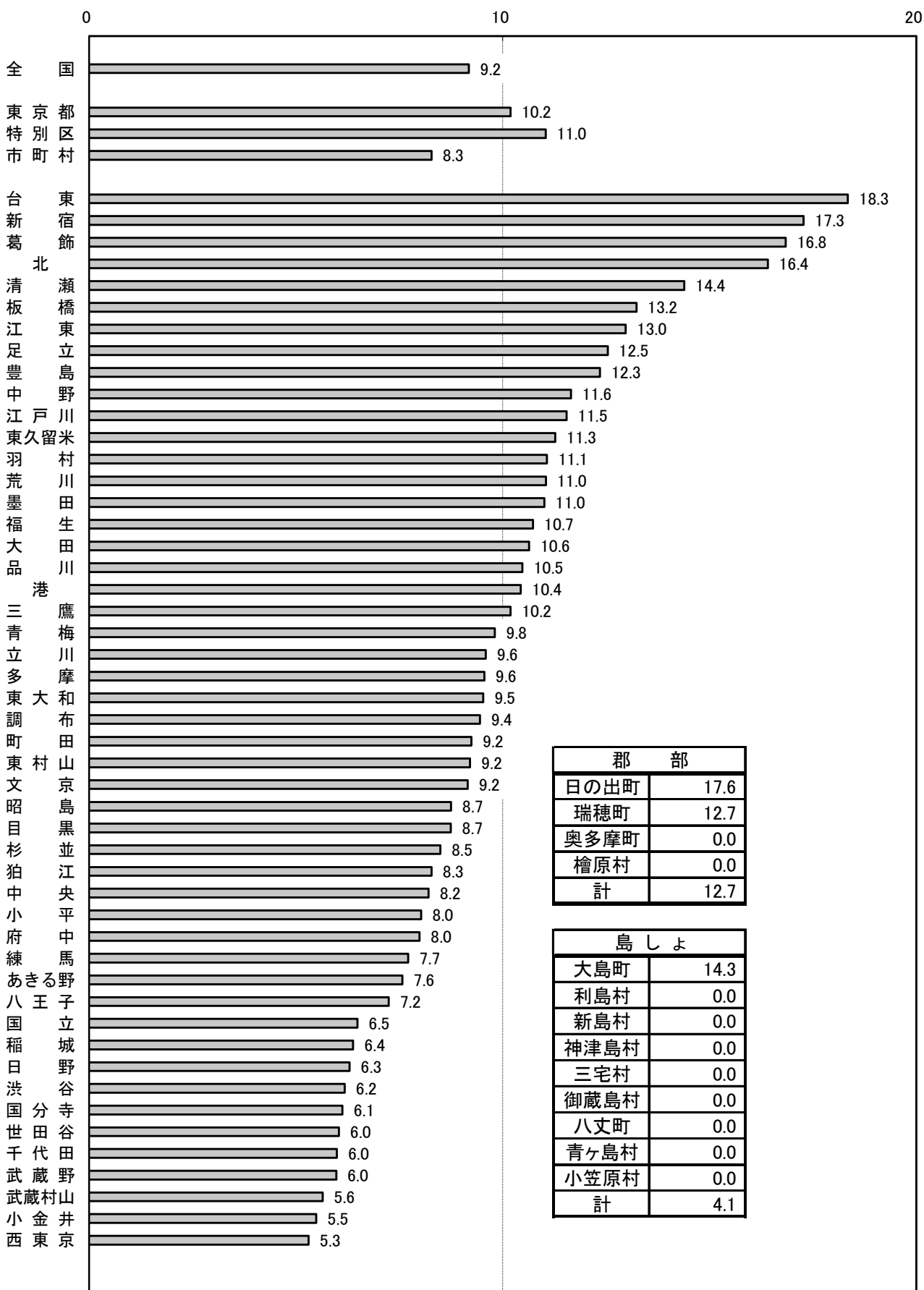
※ ()内は罹患率の順位(小数点以下第2位で四捨五入し、同率の場合はさらに下位まで算出して順位決定)

東京都の結核罹患率は、全国の中で2020年はワースト9位、2021年はワースト12位となっている。2021年は35道県が罹患率10以下となり、東京都は全国と比べ依然高い状態にある。

(3) 都道府県別新登録結核患者罹患率(人口10万対)の推移



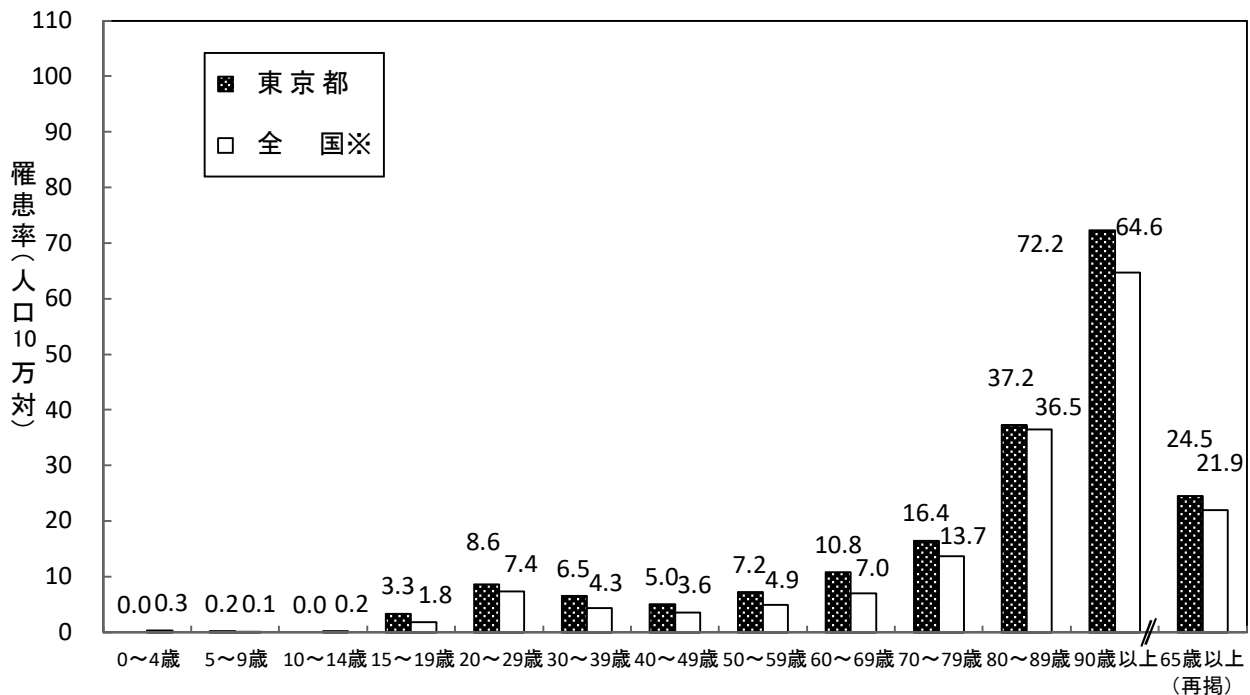
(4) 特別区及び市町村別新登録結核患者罹患率(人口10万対)



(5) 年齢階級別新登録結核患者数及び罹患率(人口10万対)

	全 国※		東京都		特別区		市町村		都保健所(再掲)	
	患者数	罹患率	患者数	罹患率	患者数	罹患率	患者数	罹患率	患者数	罹患率
総 数	11,519	9.2	1,429	10.2	1,071	11.0	358	8.3	276	8.3
0～4歳	14	0.3	0	0.0	0	0.0	0	0.0	0	0.0
5～9歳	5	0.1	1	0.2	1	0.3	0	0.0	0	0.0
10～14歳	10	0.2	0	0.0	0	0.0	0	0.0	0	0.0
15～19歳	98	1.8	18	3.3	10	2.9	8	4.1	4	2.7
20～29歳	930	7.4	143	8.6	126	10.4	17	3.7	10	2.8
30～39歳	597	4.3	123	6.5	94	6.7	29	5.9	25	6.4
40～49歳	640	3.6	111	5.0	91	5.8	20	3.1	16	3.2
50～59歳	841	4.9	147	7.2	118	8.4	29	4.5	21	4.3
60～69歳	1,070	7.0	153	10.8	114	12.0	39	8.2	33	9.2
70～79歳	2,241	13.7	245	16.4	183	18.7	62	12.0	46	12.0
80～89歳	3,440	36.5	331	37.2	230	39.2	101	33.3	83	36.4
90歳以上	1,633	64.6	157	72.2	104	71.0	53	74.8	38	69.7
65歳以上 (再掲)	7,932	21.9	805	24.5	574	26.5	231	20.6	179	21.3

※全国罹患率は政府統計(人口推計)の年齢別総人口(2021年10月1日現在人口)から算出。



年齢階級別結核罹患率は、60歳以上で東京都全体を上回った。前年と比べると、15～19歳を除く年齢階級で下回った。全国と比べると、0～4歳、10～14歳では全国より低く、それ以外の年齢階級では高い値であった。

(6) 年齢階級別新登録結核患者数及び罹患率(人口10万対)の年次推移

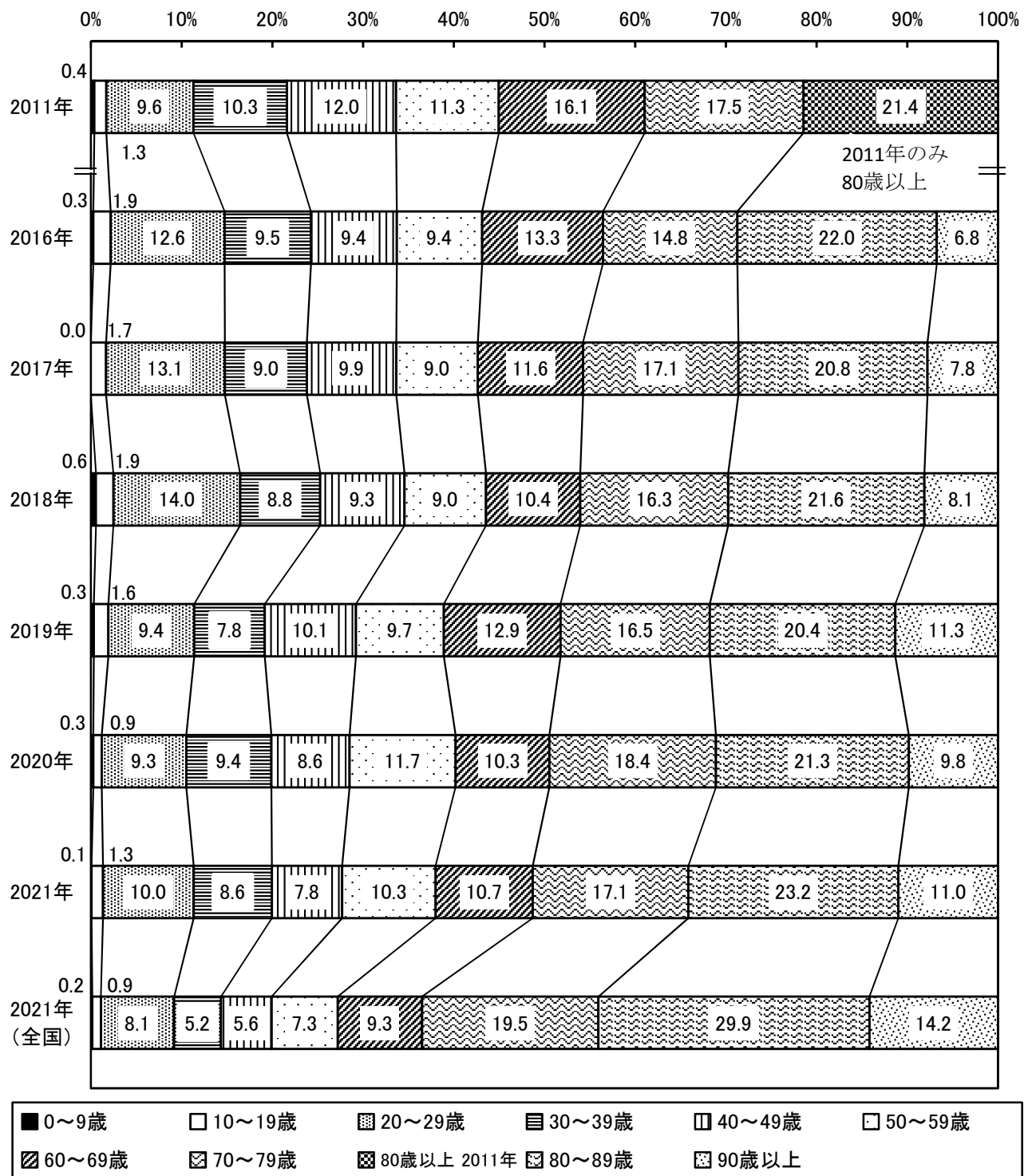
新登録結核患者数

	2012年	2013年	2014年	2015年	2016年	2017年	2018年	2019年	2020年	2021年
総数	2,874	2,671	2,533	2,306	2,340	2,213	1,970	1,810	1,589	1,429
0～4歳	0	1	3	1	4	0	10	5	2	0
5～9歳	1	1	1	1	2	0	1	1	2	1
10～14歳	2	1	1	4	1	2	2	0	3	0
15～19歳	32	29	31	30	44	35	36	29	12	18
20～29歳	270	267	305	254	294	290	275	171	148	143
30～39歳	299	271	241	194	223	200	174	141	149	123
40～49歳	297	284	272	269	221	218	183	182	137	111
50～59歳	309	256	227	198	220	199	177	175	186	147
60～69歳	448	382	338	310	312	257	205	233	164	153
70～79歳	500	468	423	415	347	379	321	298	292	245
80歳以上 *2017年以降 80～89歳	716	711	691	630	672	* 461	* 426	* 370	* 338	* 331
90歳以上	-	-	-	-	-	172	160	205	156	157
65歳以上 (再掲)	1,427	1,370	1,278	1,229	1,199	1,162	1,038	1,018	873	805

新登録結核患者罹患率(人口10万対)

	2012年	2013年	2014年	2015年	2016年	2017年	2018年	2019年	2020年	2021年
総数	21.7	20.1	18.9	17.1	17.2	16.1	14.2	13.0	11.4	10.2
0～4歳	0.0	0.2	0.5	0.2	0.7	0.0	1.8	0.9	0.4	0.0
5～9歳	0.2	0.2	0.2	0.2	0.4	0.0	0.2	0.2	0.4	0.2
10～14歳	0.4	0.2	0.2	0.8	0.2	0.4	0.4	0.0	0.6	0.0
15～19歳	6.1	5.4	5.8	5.5	8.0	6.4	6.5	5.3	2.2	3.3
20～29歳	16.7	16.8	19.4	16.2	18.6	18.2	17.1	10.4	8.9	8.6
30～39歳	13.8	12.8	11.5	9.4	10.9	10.0	8.8	7.2	7.8	6.5
40～49歳	14.0	13.0	12.2	11.9	9.6	9.4	7.9	7.9	6.0	5.0
50～59歳	20.5	16.7	14.4	12.0	13.1	11.3	9.6	9.2	9.4	7.2
60～69歳	26.7	23.2	20.8	19.0	19.2	16.4	13.6	16.0	11.5	10.8
70～79歳	39.1	35.7	31.7	31.3	26.3	27.9	22.7	20.2	19.6	16.4
80歳以上 *2017年以降 80～89歳	94.1	89.1	82.7	71.4	72.6	* 57.9	* 52.2	* 44.5	* 39.5	* 37.2
90歳以上	-	-	-	-	-	100.1	87.8	106.2	76.3	72.2
65歳以上 (再掲)	50.7	47.1	42.5	39.8	38.1	36.4	32.2	31.3	26.8	24.5

(7) 新登録結核患者の年齢階級別構成割合年次推移



年齢階級別構成割合の年次推移は、30代、40代、50代、70代で減少したが、全国と比べると70歳未満の占める割合は依然として多い。

(8) 新登録結核患者数及び罹患率(人口10万対)の登録時活動性分類

		全 国	東 京 都				
			総 数	特別区	市町村	都保健所(再掲)	
新登録結核患者数		11,519	1,429	1,071	358	276	
罹 患 率		9.2	10.2	11.0	8.3	8.3	
肺結核活動性	総 数	8,413	1,094	824	270	210	
	罹 患 率	6.7	7.8	8.5	6.2	6.3	
	喀痰塗抹陽性	総 数	4,127	545	408	137	103
		罹 患 率	3.3	3.9	4.2	3.2	3.1
	初回治療	登録数	3,962	523	393	130	97
		罹患率	3.2	3.7	4.1	3.0	2.9
	再治療	登録数	165	22	15	7	6
		罹患率	0.1	0.2	0.2	0.2	0.2
	その他の結核菌陽性	登録数	3,223	384	287	97	78
		罹患率	2.6	2.7	3.0	2.2	2.4
	菌陰性・その他	登録数	1,063	165	129	36	29
		罹患率	0.8	1.2	1.3	0.8	0.9
	肺外結核活動性	登録数	3,106	335	247	88	66
		罹患率	2.5	2.4	2.5	2.0	2.0
潜在性結核感染症(別掲)	登録数	5,140	663	510	153	106	
	罹患率	4.1	4.7	5.3	3.5	3.2	

(9) 新登録結核患者の年齢階級別登録時活動性分類

	総数	肺結核活動性						肺外結核活動性	潜在性結核感染症(別掲)
		肺結核活動性総数	喀痰塗抹陽性			喀痰以外の結核菌陽性	菌陰性その他		
			総数	初回治療	再治療				
総数	1,429	1,094	545	523	22	384	165	335	663
0～4歳	0	0	0	0	0	0	0	0	20
5～9歳	1	1	0	0	0	0	1	0	5
10～14歳	0	0	0	0	0	0	0	0	3
15～19歳	18	17	4	4	0	8	5	1	6
20～29歳	143	124	42	42	0	47	35	19	50
30～39歳	123	95	37	36	1	46	12	28	62
40～49歳	111	80	38	36	2	22	20	31	78
50～59歳	147	120	54	52	2	46	20	27	91
60～69歳	153	123	62	58	4	44	17	30	83
70～79歳	245	183	99	96	3	65	19	62	136
80～89歳	331	227	125	118	7	75	27	104	111
90歳以上	157	124	84	81	3	31	9	33	18
65歳以上(再掲)	805	590	335	321	14	193	62	215	314

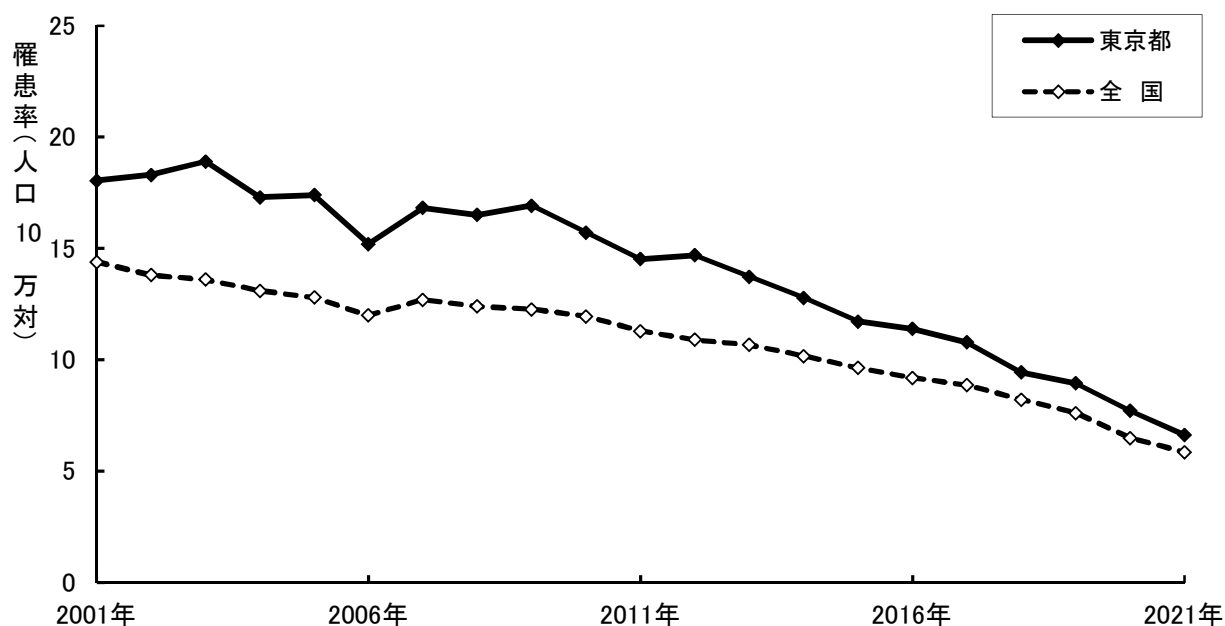
(10) 新登録結核患者の年次別登録時活動性分類および培養検査結果

	総数	肺結核活動性						肺外結核活動性	潜在性結核感染症(別掲)	肺結核活動性			
		肺結核活動性総数	喀痰塗抹陽性			喀痰以外の結核菌陽性	菌陰性その他			培養検査結果			培養検査結果把握率
			総数	初回治療	再治療					陽性	陰性	検査中未実施不明	
2012年	2,874	2,311	1,076	983	93	872	363	563	1,164	1,710	415	186	92.0
2013年	2,671	2,163	1,006	942	64	818	339	508	987	1,552	442	169	92.2
2014年	2,533	2,020	927	859	68	784	309	513	1,060	1,549	408	63	96.9
2015年	2,306	1,835	877	819	58	707	251	471	920	1,448	339	48	97.4
2016年	2,340	1,878	848	792	56	706	324	462	1,020	1,438	394	46	97.6
2017年	2,213	1,755	807	753	54	675	273	458	948	1,355	341	59	96.6
2018年	1,970	1,567	744	702	42	562	261	403	1,019	1,172	314	81	94.8
2019年	1,810	1,430	624	581	43	623	183	380	1,009	1,125	263	42	97.1
2020年	1,589	1,231	597	570	27	480	154	358	760	956	221	54	95.6
2021年	1,429	1,094	545	523	22	384	165	335	663	839	221	34	96.9

(11) 新登録菌陽性肺結核患者数及び罹患率(人口10万対)の年次推移

	東京都		全 国	
	患者数	罹患率	患者数	罹患率
2001年	2,196	18.0	18,284	14.4
2002年	2,245	18.3	17,534	13.8
2003年	2,339	18.9	17,316	13.6
2004年	2,152	17.3	16,721	13.1
2005年	2,178	17.4	16,313	12.8
2006年	1,928	15.2	16,315	12.0
2007年	2,151	16.8	16,170	12.7
2008年	2,130	16.5	15,882	12.4
2009年	2,183	16.9	15,635	12.3
2010年	2,069	15.7	15,297	11.9
2011年	1,916	14.5	14,425	11.3
2012年	1,948	14.7	13,923	10.9
2013年	1,824	13.7	13,589	10.7
2014年	1,711	12.8	12,917	10.2
2015年	1,584	11.7	12,249	9.6
2016年	1,554	11.4	11,668	9.2
2017年	1,482	10.8	11,227	8.9
2018年	1,306	9.4	10,386	8.2
2019年	1,247	8.9	9,613	7.6
2020年	1,077	7.7	8,196	6.5
2021年	929	6.6	7,350	5.9

注:新登録菌陽性肺結核患者数 = 喀痰塗抹陽性者数+その他の結核菌陽性患者数



(12) 年齢階級別・検査結果別新登録活動性肺結核患者数

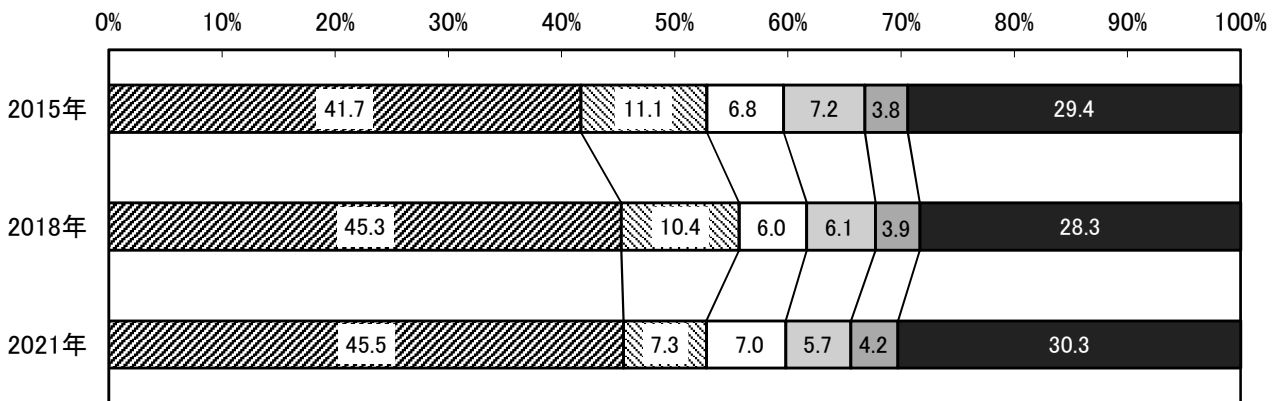
	総 数	喀痰塗抹陽性	その他の結核菌陽性	菌陰性・その他
総 数	1,094	545	384	165
0～4歳	0	0	0	0
5～9歳	1	0	0	1
10～14歳	0	0	0	0
15～19歳	17	4	8	5
20～29歳	124	42	47	35
30～39歳	95	37	46	12
40～49歳	80	38	22	20
50～59歳	120	54	46	20
60～69歳	123	62	44	17
70～79歳	183	99	65	19
80～89歳	227	125	75	27
90歳以上	124	84	31	9
65歳以上(再掲)	590	335	193	62
構成割合	100%	49.8%	35.1%	15.1%

(13) 発見方法別新登録活動性肺結核患者数

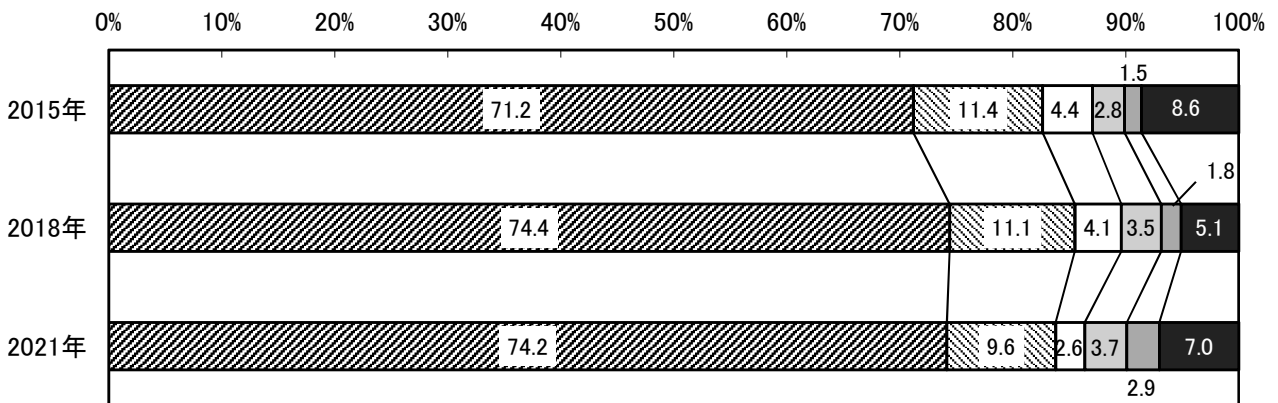
	総 数	喀痰塗抹陽性	その他の結核菌陽性 菌陰性・その他
総 数	1,094	545	549
健康診断	262	68	194
個別健康診断	26	6	20
定期健康診断	191	53	138
(学 校)	23	5	18
(住 民)	42	17	25
(職 場)	119	29	90
(施 設)	7	2	5
接触者健康診断	42	9	33
(家 族)	20	5	15
(その他)	22	4	18
その他の集団検診	3	0	3
医療機関受診	805	467	338
そ の 他	17	9	8
不 明	5	0	5
登録中の健康診断	5	1	4

(14) 新登録有症肺結核患者の発病から診断までの期間

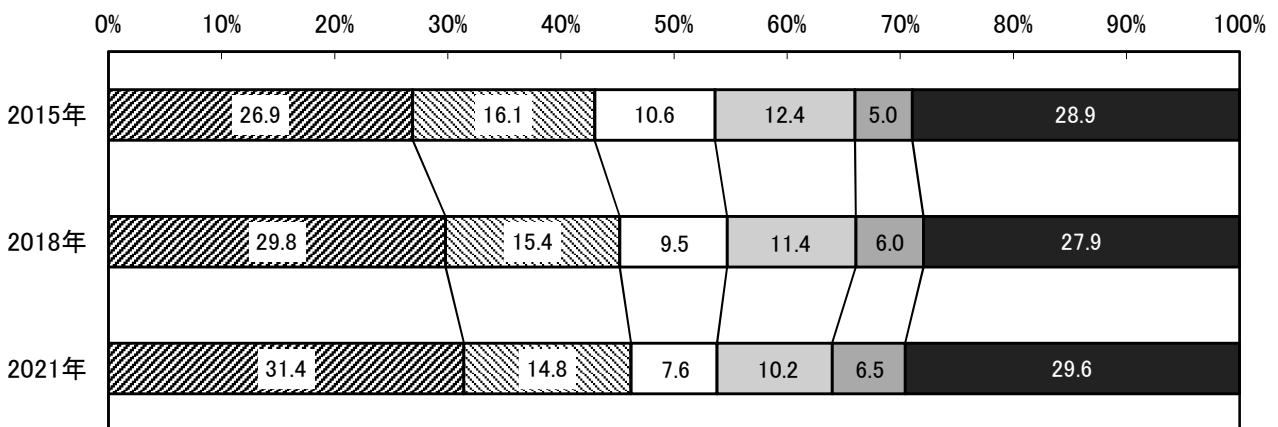
発病から初診までの期間



初診から診断までの期間



発病から診断までの期間



1か月未満
 1か月以上
2か月未満
 2か月以上
3か月未満
 3か月以上
6か月未満
 6か月以上
 該当せず・不明

新登録有症肺結核患者が、発病から初診に要した期間は1か月未満が45.5%と3年前(2018年)より、0.2ポイント上がったが、初診から診断までの期間は1か月未満が74.2%と3年前(2018年)より、0.2ポイント下がった。発病から診断までに要した期間は1か月未満が31.4%で、3年前(2018年)より1.6ポイント上がった。

(15) 新登録結核患者における外国出生者数の年次推移と出生国

	東京都			全 国		
	総 数	外国出生 患者数	割合(%)	総 数	外国出生 患者数	割合(%)
2000年	4,541	231	5.1	39,384	837	2.1
2001年	4,116	229	5.6	35,489	866	2.4
2002年	3,936	224	5.7	32,828	824	2.5
2003年	4,029	235	5.8	31,638	906	2.9
2004年	3,764	221	5.9	29,736	931	3.1
2005年	3,753	199	5.3	28,319	923	3.3
2006年	3,351	179	5.3	26,384	920	3.5
2007年	3,305	170	5.1	25,311	842	3.3
2008年	3,228	179	5.5	24,760	945	3.8
2009年	3,219	160	5.0	24,170	938	3.9
2010年	3,045	211	6.9	23,261	952	4.1
2011年	3,022	194	6.4	22,681	921	4.1
2012年	2,874	206	7.2	21,283	1,069	5.0
2013年	2,671	229	8.6	20,495	1,064	5.2
2014年	2,533	260	10.3	19,615	1,101	5.6
2015年	2,306	256	11.1	18,280	1,164	6.4
2016年	2,340	308	13.2	17,625	1,338	7.6
2017年	2,213	341	15.4	16,789	1,530	9.1
2018年	1,970	339	17.2	15,590	1,667	10.7
2019年	1,810	256	14.1	14,460	1,541	10.7
2020年	1,589	205	12.9	12,739	1,411	11.1
2021年	1,429	192	13.4	11,519	1,313	11.4

注:2011年までは外国籍患者数

2021年 新登録結核患者の国外出生国上位5カ国(東京都)

出生国	患者数	割合
中国	38	19.8%
フィリピン	28	14.6%
ネパール	24	12.5%
ベトナム	22	11.5%
ミャンマー	21	10.9%
その他・不明	59	30.7%
総計	192	100.0%

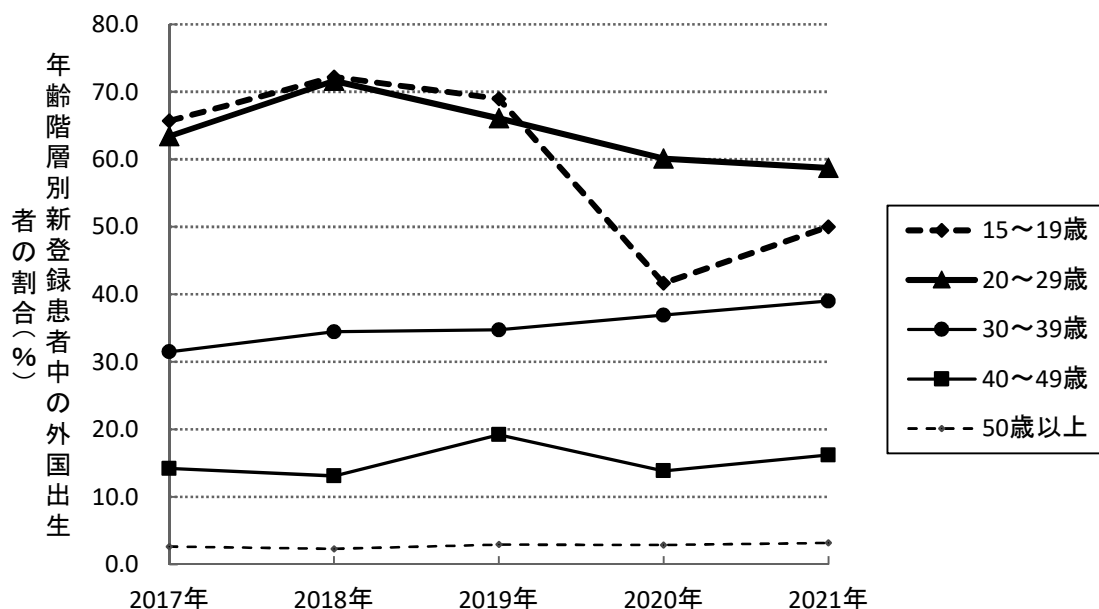
外国出生患者の占める割合は、2012年以降2018年までは毎年増加していたが、2019・2020年は減少し、2021年は13.4%となり再び0.5ポイントの増加に転じた。一方、全国は11.4%で、2008年以降、増加傾向が続いている。

(16) 新登録結核患者における外国出生者の年齢階級別患者数

外国出生患者の年齢階級別患者数の推移

	2017年		2018年		2019年		2020年		2021年	
	総数	外国出生	総数	外国出生	総数	外国出生	総数	外国出生	総数	外国出生
患者総数	2,213	341	1,970	339	1,810	256	1,589	205	1,429	192
0～4歳	0	0	10	1	5	0	2	1	0	0
5～9歳	0	0	1	0	1	1	2	2	1	0
10～14歳	2	1	2	1	0	0	3	1	0	0
15～19歳	35	23	36	26	29	20	12	5	18	9
20～29歳	290	184	275	197	171	113	148	89	143	84
30～39歳	200	63	174	60	141	49	149	55	123	48
40～49歳	218	31	183	24	182	35	137	19	111	18
50～59歳	199	22	177	16	175	13	186	24	147	22
60～69歳	257	10	205	6	233	13	164	5	153	8
70～79歳	379	3	321	4	298	5	292	2	245	2
80～89歳	461	4	426	3	370	4	338	1	331	1
90歳以上	172	0	160	1	205	3	156	1	157	0
65歳以上 (再掲)	1,162	10	1,038	11	1,018	21	873	7	805	7

年齢階級別新登録患者中の外国出生者の割合



年齢階級別外国出生者の割合は、前年と比較し20～29歳以外は増加した。特に15～19歳は、8.3ポイントの大きな増加がみられた。

(17) 新登録培養陽性肺結核患者における薬剤感受性試験結果

患者数	2017年	2018年	2019年	2020年	2021年	
新登録肺結核患者中の結核菌培養陽性者数 ①	1,353	1,171	1,124	956	839	
薬剤感受性検査結果把握(HR両剤実施)患者数 ②	1,309	1,132	1,082	916	808	
INH/RFP (イソニアシドH/ リファンピシンR)	HR耐性	7	7	9	15	9
	H耐性/R感受性	72	40	71	49	39
	H感受性/R耐性	4	3	3	1	4
	HR感受性	1,226	1,082	999	851	756
SM (ストレプトマイシンS)	SM・耐性	110	82	91	70	68
	SM・感受性	1,190	1,045	984	842	732
	SM・未実施・不明	9	5	7	4	8
EB (エタンブトールE)	EB・耐性	7	11	15	12	15
	EB・感受性	1,301	1,120	1,065	902	791
	EB・未実施・不明	1	1	2	2	2
HRSE	HRSE・なんらか1剤以上耐性	164	108	146	112	100
	HRSE・全てに感受性	1,136	1,019	929	799	699
	HRSE・HR感受性、SE未実施不明	9	5	7	5	9
HR両剤未実施	14	12	14	9	7	
その他・不明	30	27	28	31	24	

割合	2017年	2018年	2019年	2020年	2021年	
感受性検査結果把握者数② / 培養陽性者数①	96.7	96.7	96.3	95.8	96.3	
INH/RFP ②に占める割合	HR耐性	0.5	0.6	0.8	1.6	1.1
	H耐性/R感受性	5.5	3.5	6.6	5.3	4.8
	H感受性/R耐性	0.3	0.3	0.3	0.1	0.5
	HR感受性	93.7	95.6	92.3	92.9	93.6
SM ②に占める割合	SM・耐性	8.4	7.2	8.4	7.6	8.4
	SM・感受性	90.9	92.3	90.9	91.9	90.6
	SM・未実施・不明	0.7	0.4	0.6	0.4	1.0
EB ②に占める割合	EB・耐性	0.5	1.0	1.4	1.3	1.9
	EB・感受性	99.4	98.9	98.4	98.5	97.9
	EB・未実施・不明	0.1	0.1	0.2	0.2	0.2
HRSE ②に占める割合	HRSE・なんらか1剤以上耐性	12.5	9.5	13.5	12.2	12.4
	HRSE・全てに感受性	86.8	90.0	85.9	87.2	86.5
	HRSE・HR感受性、SE未実施不明	0.7	0.4	0.6	0.5	1.1
HR両剤未実施	①に占める割合	1.0	1.0	1.2	0.9	0.8
その他・不明	①に占める割合	2.2	2.3	2.5	3.2	2.9

INH及びH：イソニアシド、 REP及びR：リファンピシン、 SM及びS：ストレプトマイシン、
EB及びE：エタンブトール

(18) 新登録肺結核患者の職業

患者数	2017年	2018年	2019年	2020年	2021年	2021年	
						新登録患者	新登録LTBI
肺結核患者数	1,755	1,567	1,430	1,231	1,094	1429	663
接客業等	70	53	49	56	40	52	19
看護師・保健師	13	13	8	11	9	10	47
医師	5	5	4	8	6	6	11
その他医療職	20	11	21	16	16	26	44
医療従事者総数(再掲)	38	29	33	35	31	42	102
教員・保育士	6	14	8	3	2	2	2
小中学生	3	4	1	2	1	1	6
高大学生	175	184	102	52	48	50	27
他常用勤労者	379	342	302	278	228	278	117
他臨時雇・日雇	87	79	64	61	40	61	21
他自営・自由業	87	57	79	57	76	89	42
家事従事者	29	35	39	26	14	20	16
乳幼児	0	6	3	2	0	0	20
無職・その他	831	734	725	639	577	784	269
不明	50	30	25	20	37	50	22

割合	2017年	2018年	2019年	2020年	2021年	2021年	
						新登録患者	新登録LTBI
接客業等	4.0	3.4	3.4	4.5	3.7	3.6	2.9
看護師,保健師	0.7	0.8	0.6	0.9	0.8	0.7	7.1
医師	0.3	0.3	0.3	0.6	0.5	0.4	1.7
その他医療職	1.1	0.7	1.5	1.3	1.5	1.8	6.6
医療従事者総数(再掲)	2.2	1.9	2.3	2.8	2.8	2.9	15.4
教員、保母	0.3	0.9	0.6	0.2	0.2	0.1	0.3
小中学生等学童	0.2	0.3	0.1	0.2	0.1	0.1	0.9
高校生以上の生徒学生等	10.0	11.7	7.1	4.2	4.4	3.5	4.1
その他常用勤労者	21.6	21.8	21.1	22.6	20.8	19.5	17.6
その他の臨時雇、日雇	5.0	5.0	4.5	5.0	3.7	4.3	3.2
その他自営業、自由業	5.0	3.6	5.5	4.6	6.9	6.2	6.3
家事従事者	1.7	2.2	2.7	2.1	1.3	1.4	2.4
乳幼児	0.0	0.4	0.2	0.2	0.0	0.0	3.0
無職、その他	47.4	46.8	50.7	51.9	52.7	54.9	40.6
不明	2.8	1.9	1.7	1.6	3.4	3.5	3.3

(19) 新登録活動性結核患者の化療内容

初回治療

	2017年	2018年	2019年	2020年	2021年	2017年	2018年	2019年	2020年	2021年
活動性結核患者数	2043	1841	1693	1494	1359	割合(%)	割合(%)	割合(%)	割合(%)	割合(%)
H,R,Z,E or S 4剤	1400	1277	1177	1040	952	68.5	69.4	69.5	69.6	70.1
他H,R,Z含む 3剤以上	17	20	16	18	9	0.8	1.1	0.9	1.2	0.7
他H,R含む 3 剤以上	494	433	382	339	298	24.2	23.5	22.6	22.7	21.9
H,R 2 剤	9	4	5	5	1	0.4	0.2	0.3	0.3	0.1
他 2 剤	17	6	8	8	4	0.8	0.3	0.5	0.5	0.3
他 3 剤以上	38	41	34	32	33	1.9	2.2	2.0	2.1	2.4
H 単独	1	2	1	3	4	0.0	0.1	0.1	0.2	0.3
他単独	0	1	1	0	1	0	0.1	0.1	0.0	0.1
不明・化療なし	67	57	69	49	57	3.3	3.1	4.1	3.3	4.2

再治療

	2017年	2018年	2019年	2020年	2021年	2017年	2018年	2019年	2020年	2021年
活動性結核患者数	134	95	86	61	58	割合(%)	割合(%)	割合(%)	割合(%)	割合(%)
H,R,Z,E or S 4剤	90	68	58	43	36	67.2	71.6	67.4	70.5	62.1
他H,R,Z含む 3剤以上	0	0	3	3	0	0	0	3.5	4.9	0.0
他H,R含む 3 剤以上	34	16	18	9	15	25.4	16.8	20.9	14.8	25.9
H,R 2 剤	0	0	1	0	1	0	0	1.2	0	1.7
他 2 剤	0	1	0	0	1	0	1.1	0	0	1.7
他 3 剤以上	7	8	2	5	3	5.2	8.4	2.3	8.2	5.2
H 単独	0	0	0	0	0	0	0	0	0	0
他単独	0	0	0	0	0	0	0	0	0	0
不明・化療なし	3	2	4	1	2	2.2	2.1	4.7	1.6	3.4

潜在性結核

	2017年	2018年	2019年	2020年	2021年	2017年	2018年	2019年	2020年	2021年
潜在性結核患者数	948	1019	1009	760	663	割合(%)	割合(%)	割合(%)	割合(%)	割合(%)
H,R,Z,E or S 4剤	0	0	0	1	1	0	0	0	0.1	0.2
他H,R,Z含む 3剤以上	0	0	0	0	0	0	0	0	0	0
他H,R含む 3 剤以上	1	0	0	0	0	0.1	0	0	0	0
H,R 2 剤	1	2	2	6	27	0.1	0.2	0.2	0.8	4.1
他 2 剤	0	0	1	1	0	0	0	0.1	0.1	0
他 3 剤以上	0	0	0	0	0	0	0	0	0	0
H 単独	909	991	940	723	606	95.9	97.3	93.2	95.1	91.4
他単独	33	17	60	23	20	3.5	1.7	5.9	3.0	3.0
不明・化療なし	4	9	6	6	9	0.4	0.9	0.6	0.8	1.4

(20) 新登録患者の合併症の有無

活動性結核患者

	2017年	2018年	2019年	2020年	2021年	2017年	2018年	2019年	2020年	2021年
活動性結核患者数	2,213	1,970	1,810	1,589	1,429	割合(%)	割合(%)	割合(%)	割合(%)	割合(%)
糖尿病 あり	322	258	277	241	239	14.6	13.1	15.3	15.2	16.7
なし・不明	1,891	1,712	1,533	1,348	1,190	85.4	86.9	84.7	84.8	83.3
HIV 結果・陽性	8	9	10	7	6	0.4	0.5	0.6	0.4	0.4
結果・陰性	978	911	730	669	611	44.2	46.2	40.3	42.1	42.8
検査未実施	466	404	308	243	284	21.1	20.5	17.0	15.3	19.9
不明	761	646	762	670	528	34.4	32.8	42.1	42.2	36.9

潜在性結核(LTBI)患者

	2017年	2018年	2019年	2020年	2021年	割合(%)	割合(%)	割合(%)	割合(%)	割合(%)
潜在性結核患者数	948	1,019	1,009	760	663	割合(%)	割合(%)	割合(%)	割合(%)	割合(%)
糖尿病 あり	85	73	100	88	78	9.0	7.2	9.9	11.6	11.8
なし・不明	863	946	909	672	585	91.0	92.8	90.1	88.4	88.2
HIV 結果・陽性	2	1	4	1	2	0.2	0.1	0.4	0.1	0.3
結果・陰性	408	467	473	328	246	43.0	45.8	46.9	43.2	37.1
検査未実施	246	233	202	125	152	25.9	22.9	20.0	16.4	22.9
不明	292	318	330	306	263	30.8	31.2	32.7	40.3	39.7

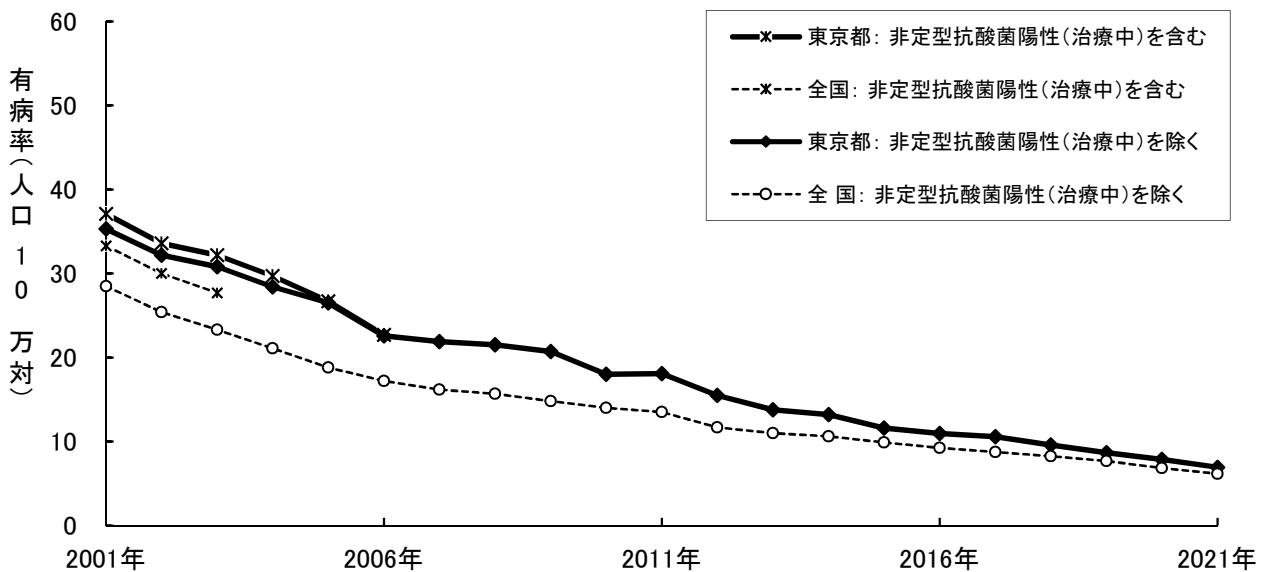
2 年末時活動性結核登録患者の状況

(1) 年末時活動性結核登録患者数及び有病率(人口10万対)の年次推移

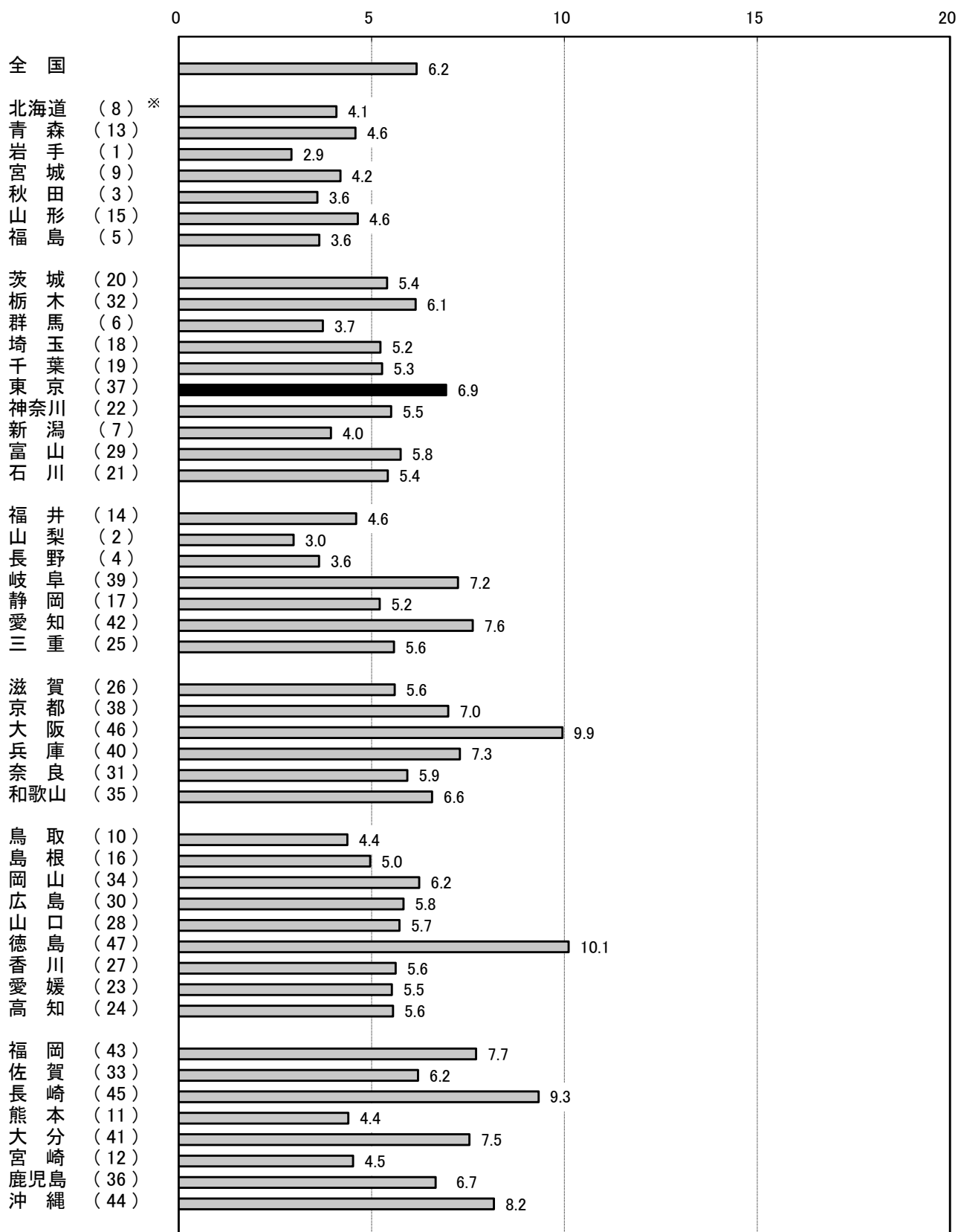
旧分類	東京都		全国		新分類	東京都		全国	
	患者数	有病率	患者数	有病率		患者数	有病率	患者数	有病率
2001年	4,514	37.1	42,394	33.3	2001年	4,293	35.3	36,288	28.5
2002年	4,128	33.6	38,190	30.0	2002年	3,953	32.2	32,396	25.4
2003年	3,977	32.2	35,297	27.7	2003年	3,814	30.8	29,717	23.3
2004年	3,699	29.7	-	-	2004年	3,540	28.4	26,945	21.1
2005年	3,350	26.7	-	-	2005年	3,329	26.5	23,969	18.8
2006年	2,872	22.7	-	-	2006年	2,863	22.6	21,976	17.2
2007年	-	-	-	-	2007年	2,800	21.9	20,637	16.2
2008年	-	-	-	-	2008年	2,755	21.5	20,021	15.7
2009年	-	-	-	-	2009年	2,687	20.7	18,915	14.8
2010年	-	-	-	-	2010年	2,366	18.0	17,927	14.0
2011年	-	-	-	-	2011年	2,390	18.1	17,264	13.5
2012年	-	-	-	-	2012年	2,042	15.5	14,860	11.7
2013年	-	-	-	-	2013年	1,833	13.8	13,957	11.0
2014年	-	-	-	-	2014年	1,766	13.2	13,513	10.6
2015年	-	-	-	-	2015年	1,568	11.6	12,534	9.9
2016年	-	-	-	-	2016年	1,493	10.9	11,717	9.2
2017年	-	-	-	-	2017年	1,452	10.6	11,097	8.8
2018年	-	-	-	-	2018年	1,327	9.6	10,448	8.3
2019年	-	-	-	-	2019年	1,210	8.7	9,695	7.7
2020年	-	-	-	-	2020年	1,099	7.9	8,640	6.8
2021年	-	-	-	-	2021年	973	6.9	7,744	6.2

注：旧分類は非定型抗酸菌による患者数を含むが、新分類では含まない。

2004年より全国の非定型抗酸菌陽性数は非公開となり、東京都でも2007年より新分類のみの登録となった。

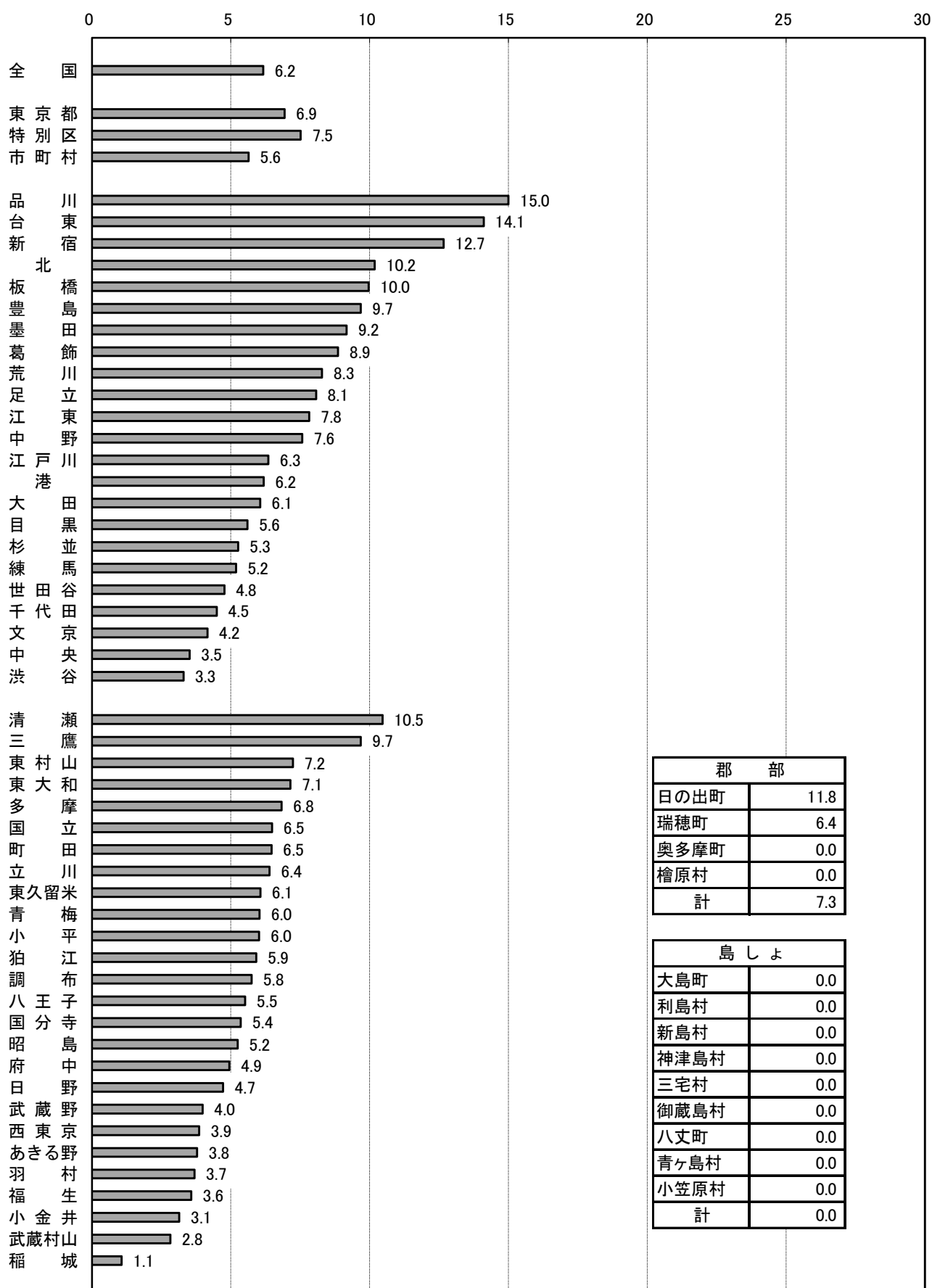


(2) 年末時活動性結核登録患者の都道府県別有病率(人口10万対)



※ ()内は有病率の順位(小数点以下第2位で四捨五入し、同率の場合はさらに下位まで算出して順位決定)

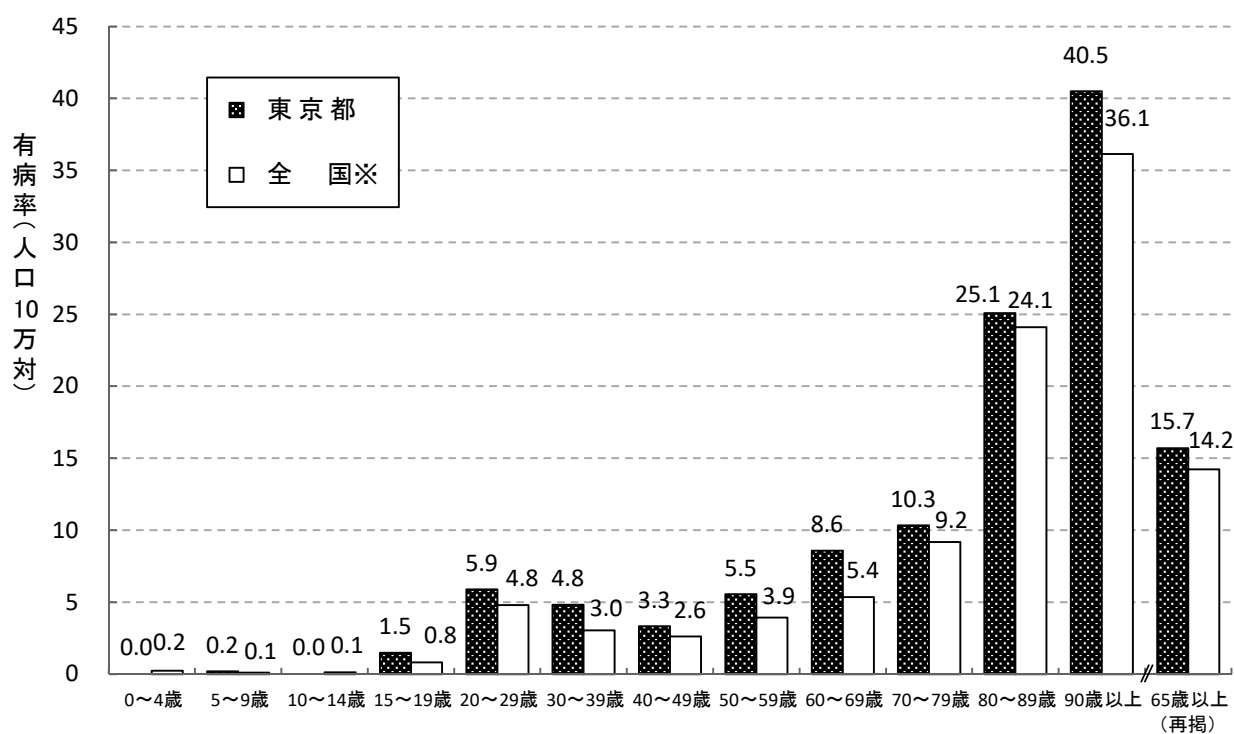
(3) 年末時活動性結核登録患者の特別区及び市町村別有病率(人口10万対)



(4) 年齢階級別年末時活動性結核登録患者数及び有病率(人口10万対)

	全 国※		東 京 都		特 別 区		市 町 村		都保健所(再掲)	
	患者数	有病率	患者数	有病率	患者数	有病率	患者数	有病率	患者数	有病率
総 数	7,744	6.2	973	6.9	729	7.5	244	5.6	184	5.6
0～4歳	10	0.2	0	0.0	0	0.0	0	0.0	0	0.0
5～9歳	5	0.1	1	0.2	1	0.3	0	0.0	0	0.0
10～14歳	7	0.1	0	0.0	0	0.0	0	0.0	0	0.0
15～19歳	46	0.8	8	1.5	3	0.9	5	2.5	2	1.4
20～29歳	607	4.8	98	5.9	81	6.7	17	3.7	9	2.5
30～39歳	424	3.0	91	4.8	71	5.1	20	4.1	17	4.4
40～49歳	467	2.6	74	3.3	61	3.9	13	2.0	11	2.2
50～59歳	669	3.9	114	5.5	92	6.5	22	3.4	16	3.2
60～69歳	817	5.4	122	8.6	91	9.6	31	6.6	24	6.7
70～79歳	1,504	9.2	154	10.3	114	11.7	40	7.8	32	8.4
80～89歳	2,275	24.1	223	25.1	157	26.8	66	21.8	51	22.4
90歳以上	913	36.1	88	40.5	58	39.6	30	42.4	22	40.3
65歳以上 (再掲)	5,153	14.2	516	15.7	368	17.0	148	13.2	114	13.6

※全国有病率は政府統計(人口推計)の年齢別総人口(2021年10月1日現在人口)から算出。



年末時活動性結核有病率は6.9で、0～4歳、10～14歳を除く年齢階級で全国より高値となっている。

(5) 年齢階級別年末時活動性結核登録患者数及び有病率(人口10万対)の年次推移

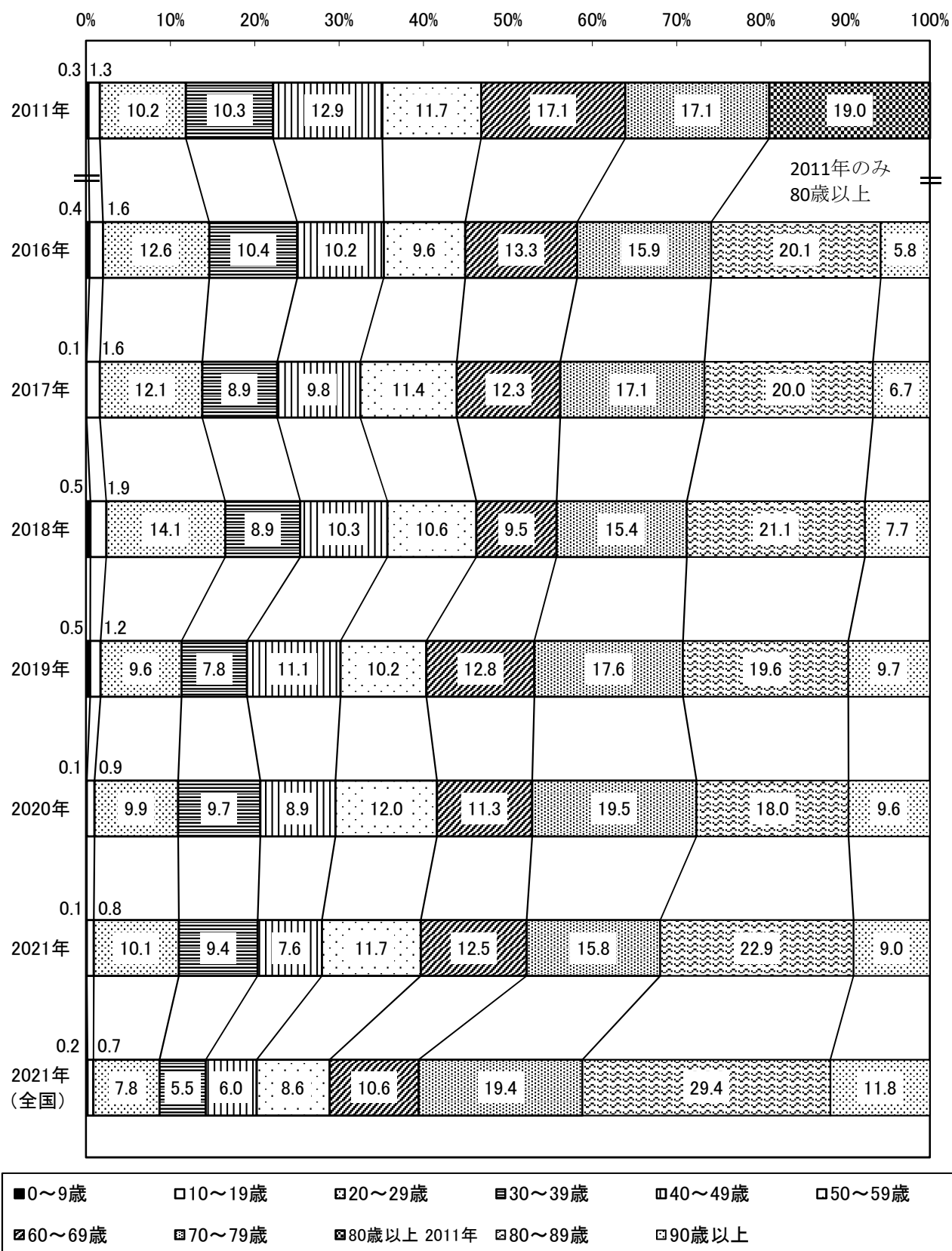
年末時活動性結核登録患者数

	2012年	2013年	2014年	2015年	2016年	2017年	2018年	2019年	2020年	2021年
総数	2,042	1,833	1,766	1,568	1,493	1,452	1,327	1,210	1,099	973
0～4歳	0	0	1	1	4	1	6	5	1	0
5～9歳	1	1	0	0	2	0	1	1	0	1
10～14歳	2	1	0	4	1	1	1	0	2	0
15～19歳	17	15	21	14	23	22	24	15	8	8
20～29歳	185	165	202	155	188	176	187	116	109	98
30～39歳	219	184	159	145	156	129	118	94	107	91
40～49歳	238	204	196	188	153	143	137	134	98	74
50～59歳	216	177	174	147	144	166	140	123	132	114
60～69歳	355	292	277	223	198	178	126	155	124	122
70～79歳	336	342	290	281	237	248	205	213	214	154
80歳以上 *2017年以降 は80～89歳	473	452	446	410	387	* 290	* 280	* 237	* 198	* 223
90歳以上						98	102	117	106	88
65歳以上 (再掲)	974	937	873	827	737	751	664	660	577	516

年末時活動性結核登録患者有病率(人口10万対)

	2012年	2013年	2014年	2015年	2016年	2017年	2018年	2019年	2020年	2021年
総数	15.5	13.8	13.2	11.6	10.9	10.6	9.6	8.7	7.9	6.9
0～4歳	0.0	0.0	0.2	0.2	0.7	0.2	1.1	0.9	0.2	0.0
5～9歳	0.2	0.2	0.0	0.0	0.4	0.0	0.2	0.2	0.0	0.2
10～14歳	0.4	0.2	0.0	0.8	0.2	0.2	0.2	0.0	0.4	0.0
15～19歳	3.2	2.8	3.9	2.6	4.2	4.0	4.4	2.7	1.5	1.5
20～29歳	11.5	10.4	12.9	9.9	11.9	11.1	11.6	7.1	6.6	5.9
30～39歳	10.1	8.7	7.6	7.0	7.7	6.4	6.0	4.8	5.6	4.8
40～49歳	11.2	9.4	8.8	8.3	6.6	6.2	5.9	5.8	4.3	3.3
50～59歳	14.3	11.5	11.0	8.9	8.6	9.4	7.6	6.4	6.7	5.5
60～69歳	21.1	17.7	17.1	13.7	12.2	11.3	8.3	10.6	8.7	8.6
70～79歳	26.3	26.1	21.8	21.2	18.0	18.3	14.5	14.5	14.3	10.3
80歳以上 *2017年以降 は80～89歳	62.2	56.6	53.4	46.5	41.8	* 36.4	* 34.3	* 28.5	* 23.2	* 25.1
90歳以上						57.0	56.0	60.6	51.8	40.5
65歳以上 (再掲)	34.6	32.2	29.0	26.8	23.4	23.5	20.6	20.3	17.7	15.7

(6) 年末時活動性結核登録患者の年齢階級別構成割合年次推移



(7) 年末時活動性結核登録患者数及び有病率(人口10万対)の活動性分類

		全 国	東 京 都					
			総 数	特別区	市町村	都保健所(再掲)		
活動性結核総数		7,744	973	729	244	184		
有 病 率		6.2	6.9	7.5	5.6	5.6		
肺結核活動性	総 数		5,556	723	550	173	134	
	有 病 率		4.4	5.2	5.7	4.0	4.0	
	登録時 喀痰塗抹 陽性	総 数		2,707	360	276	84	63
		有 病 率		2.2	2.6	2.8	1.9	1.9
	初回 治療	登録数	2,578	345	266	79	59	
		有病率	2.1	2.5	2.7	1.8	1.8	
	再治療	登録数	129	15	10	5	4	
		有病率	0.1	0.1	0.1	0.1	0.1	
	その他の 結核菌陽性	登録数	2,107	253	190	63	50	
		有病率	1.7	1.8	2.0	1.5	1.5	
	菌陰性・ その他	登録数	742	110	84	26	21	
		有病率	0.6	0.8	0.9	0.6	0.6	
	肺外結核 活 動 性		登録数	2,188	250	179	71	50
			有病率	1.7	1.8	1.8	1.6	1.5

(8) 年末時活動性結核登録患者の年齢階級別活動性分類

	総数	肺結核活動性						肺外結核活動性	潜在性結核感染症(別掲)	
		肺結核活動性総数	登録時喀痰塗抹陽性			登録時その他の結核菌陽性	登録時菌陰性その他			
			総数	初回治療	再治療					
総数	973	723	360	345	15	253	110	250	423	787
0～4歳	0	0	0	0	0	0	0	0	10	38
5～9歳	1	1	0	0	0	0	1	0	3	29
10～14歳	0	0	0	0	0	0	0	0	3	7
15～19歳	8	7	1	1	0	4	2	1	4	5
20～29歳	98	83	31	30	1	33	19	15	29	67
30～39歳	91	68	27	27	0	27	14	23	38	81
40～49歳	74	48	31	28	3	10	7	26	43	115
50～59歳	114	98	46	43	3	39	13	16	52	122
60～69歳	122	101	52	50	2	30	19	21	67	106
70～79歳	154	106	51	49	2	43	12	48	90	125
80～89歳	223	143	78	77	1	48	17	80	74	75
90歳以上	88	68	43	40	3	19	6	20	10	17
65歳以上(再掲)	516	358	192	185	7	124	42	158	214	269

(9) 年末時活動性結核登録患者の年次別活動性分類

	総数	肺結核活動性						肺外結核活動性	潜在性結核感染症(別掲)	
		肺結核活動性総数	登録時喀痰塗抹陽性			登録時その他の結核菌陽性	登録時菌陰性その他			
			総数	初回治療	再治療					
2012年	2,042	1,620	743	681	62	594	283	422	883	2,217
2013年	1,833	1,476	727	672	55	524	225	357	683	2,519
2014年	1,766	1,412	662	606	56	551	199	354	738	2,287
2015年	1,568	1,239	619	573	46	465	155	329	550	2,202
2016年	1,493	1,184	543	503	40	443	198	309	627	2,026
2017年	1,452	1,145	541	501	40	428	176	307	596	1,542
2018年	1,327	1,057	491	461	30	383	183	270	604	1,257
2019年	1,210	945	408	385	23	410	127	265	611	1,068
2020年	1,099	834	422	399	23	297	115	265	487	992
2021年	973	723	360	345	15	253	110	250	423	787

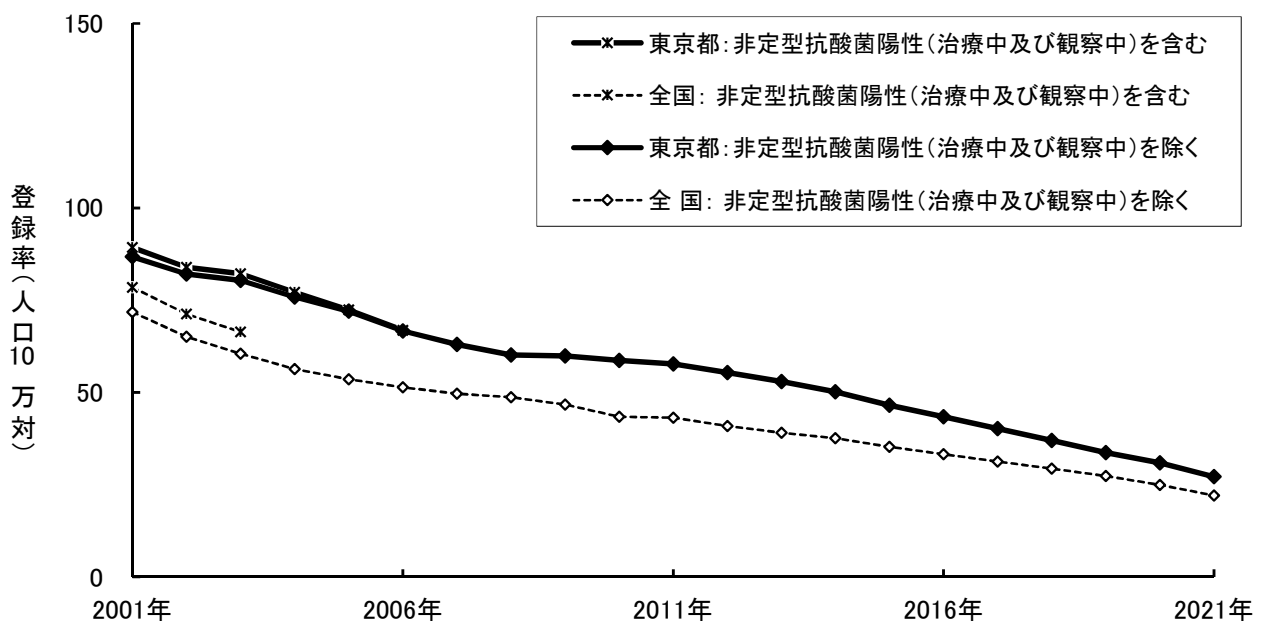
3 年末時結核登録者の状況

(1) 年末時結核登録者数及び登録率(人口10万対)の年次推移

旧分類	東京都		全 国		新分類	東京都		全 国	
	登録者数	登録率	登録者数	登録率		登録者数	登録率	登録者数	登録率
2001年	10,870	89.3	99,969	78.5	2001年	10,561	86.8	91,395	71.8
2002年	10,310	84.0	90,885	71.3	2002年	10,083	82.1	82,974	65.1
2003年	10,165	82.2	84,733	66.4	2003年	9,950	80.4	77,211	60.5
2004年	9,611	77.2	-	-	2004年	9,452	75.9	72,079	56.4
2005年	9,084	72.4	-	-	2005年	9,040	72.1	68,508	53.6
2006年	8,457	66.9	-	-	2006年	8,441	66.7	65,695	51.4
2007年	-	-	-	-	2007年	8,056	63.0	63,556	49.7
2008年	-	-	-	-	2008年	7,770	60.2	62,244	48.7
2009年	-	-	-	-	2009年	7,784	59.9	59,573	46.7
2010年	-	-	-	-	2010年	7,723	58.7	55,573	43.4
2011年	-	-	-	-	2011年	7,612	57.7	55,196	43.2
2012年	-	-	-	-	2012年	7,322	55.4	52,203	40.9
2013年	-	-	-	-	2013年	7,042	53.0	49,815	39.1
2014年	-	-	-	-	2014年	6,718	50.2	47,845	37.6
2015年	-	-	-	-	2015年	6,295	46.6	44,888	35.3
2016年	-	-	-	-	2016年	5,922	43.4	42,299	33.3
2017年	-	-	-	-	2017年	5,529	40.2	39,670	31.3
2018年	-	-	-	-	2018年	5,125	37.0	37,134	29.4
2019年	-	-	-	-	2019年	4,701	33.7	34,523	27.4
2019年	-	-	-	-	2020年	4,323	30.9	31,551	25.0
2021年	-	-	-	-	2021年	3,816	27.2	27,754	22.1

注：旧分類は非定型抗酸菌による患者数を含むが、新分類では含まない。

2004年より全国の非定型抗酸菌陽性数は非公開となり、東京都でも2007年より新分類のみの登録となった。



(2) 年末時結核登録者数及び登録率(人口10万対)の活動性分類

		全 国	東 京 都				
			総 数	特別区	市町村	都保健所(再掲)	
年末時登録者総数		27,754	3,816	2,948	868	691	
登録率		22.1	27.2	30.4	20.1	20.9	
活動性結核	総 数	7,744	973	729	244	184	
	登録率	6.2	6.9	7.5	5.6	5.6	
	肺結核活動性	総 数	5,556	723	550	173	134
		登録率	4.4	5.2	5.7	4.0	4.0
	登録時喀痰塗抹陽性	登録数	2,707	360	276	84	63
		登録率	2.2	2.6	2.8	1.9	1.9
	登録時その他の結核菌陽性	登録数	2,107	253	190	63	50
		登録率	1.7	1.8	2.0	1.5	1.5
	登録時菌陰性・その他	登録数	742	110	84	26	21
		登録率	0.6	0.8	0.9	0.6	0.6
肺外結核活動性	登録数	2,188	250	179	71	50	
	登録率	1.7	1.8	1.8	1.6	1.5	
不活動性結核		登録数	14,964	2,119	1,546	573	460
		登録率	11.9	15.1	15.9	13.2	13.9
活動性不明		登録数	5,046	724	673	51	47
		登録率	4.0	5.2	6.9	1.2	1.4

※年末時結核登録者数について、参考データ(結核登録者情報システム年報データ)にずれがあるため、保健所別・区市町村別結核統計指標と一部数値のずれあり。

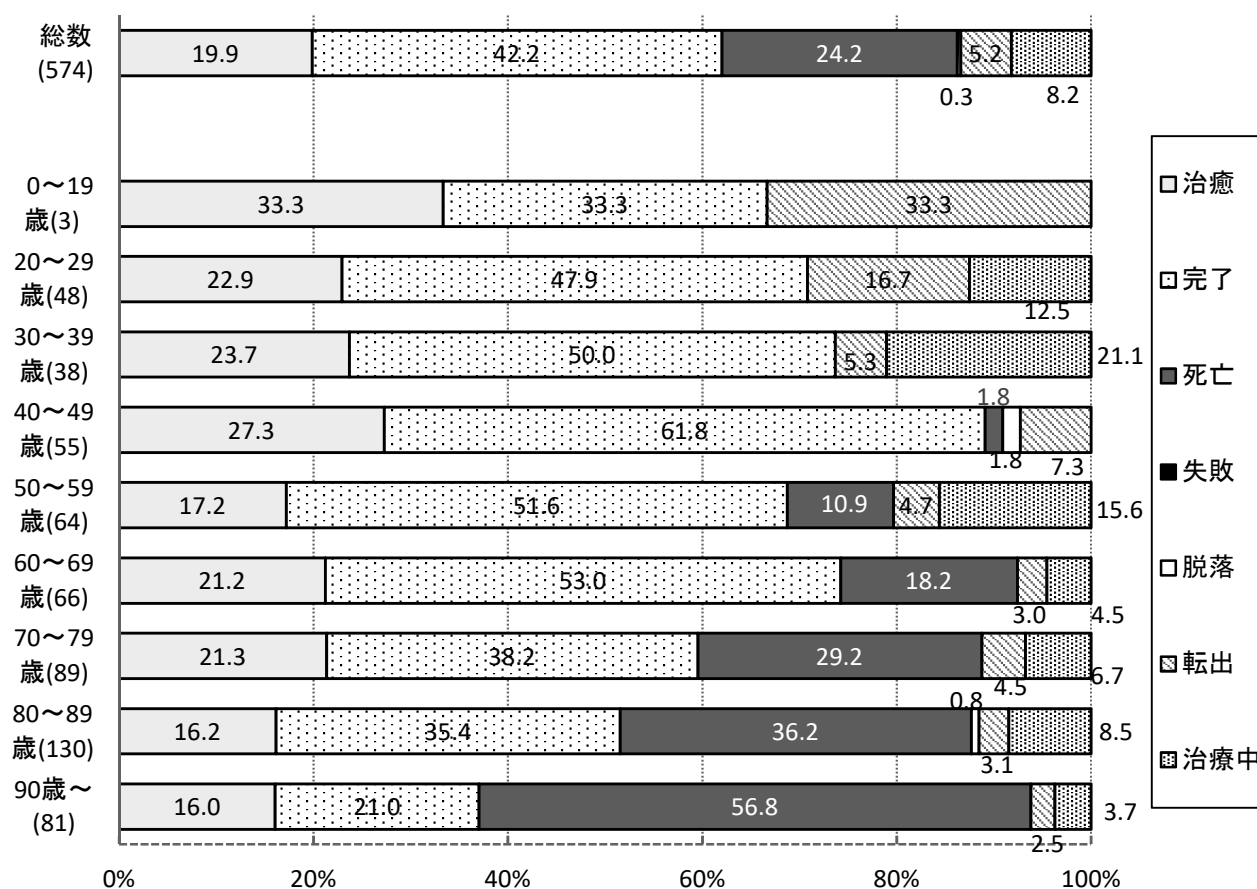
(3) 年末時結核登録者の年齢階級別活動性分類

	総 数	活 動 性 結 核								不活動性結核	活動性不明	潜 在 性 結 核 感 染 症 (別 掲)	
		総 数	肺 結 核 活 動 性					肺 外 結 核 活 動 性	治 療 中			観 察 中	
			肺結核活動性総数	登 録 時 喀 痰 塗 抹 陽 性			登 録 時 其 他 の 結 核 菌 陽 性						登 録 時 菌 陰 性 其 他
				総 数	初 回 治 療	再 治 療							
総 数	3,816	973	723	360	345	15	253	110	250	2,119	724	423	787
0～4歳	6	0	0	0	0	0	0	0	0	2	4	10	38
5～9歳	2	1	1	0	0	0	0	1	0	0	1	3	29
10～14歳	2	0	0	0	0	0	0	0	0	2	0	3	7
15～19歳	22	8	7	1	1	0	4	2	1	9	5	4	5
20～29歳	399	98	83	31	30	1	33	19	15	206	95	29	67
30～39歳	399	91	68	27	27	0	27	14	23	200	108	38	81
40～49歳	404	74	48	31	28	3	10	7	26	245	85	43	115
50～59歳	511	114	98	46	43	3	39	13	16	295	102	52	122
60～69歳	443	122	101	52	50	2	30	19	21	254	67	67	106
70～79歳	639	154	106	51	49	2	43	12	48	385	100	90	125
80～89歳	710	223	143	78	77	1	48	17	80	381	106	74	75
90歳以上	279	88	68	43	40	3	19	6	20	140	51	10	17
65歳以上(再掲)	1,844	516	358	192	185	7	124	42	158	1,033	295	214	269

(4) 前年新登録肺結核患者の治療成績

	肺結核活動性・ 総数	肺結核活動性・ 喀痰塗抹陽性・ 総数	肺結核活動性・ 喀痰塗抹陽性・ 初回治療	肺結核活動性・ 喀痰塗抹陽性・ 再治療	肺結核活動性・ その他の結核 菌 陽性	肺結核活動性・ 菌陰性・その他
対象者総数	1231 (%)	602 (%)	574 (%)	28 (%)	483 (%)	146 (%)
治癒	229 (18.6)	117 (19.4)	114 (19.9)	3 (10.7)	86 (17.8)	26 (17.8)
完了	625 (50.8)	262 (43.5)	242 (42.2)	20 (71.4)	271 (56.1)	92 (63.0)
死亡	217 (17.6)	141 (23.4)	139 (24.2)	2 (7.1)	68 (14.1)	8 (5.5)
失敗	1 (0.1)	0 (0.0)	0 (0.0)	0 (0.0)	1 (0.2)	0 (0.0)
脱落	16 (1.3)	3 (0.5)	2 (0.3)	1 (3.6)	9 (1.9)	4 (2.7)
転出	54 (4.4)	30 (5.0)	30 (5.2)	0 (0.0)	15 (3.1)	9 (6.2)
治療中	87 (7.1)	49 (8.1)	47 (8.2)	2 (7.1)	32 (6.6)	6 (4.1)
不明	2 (0.2)	0 (0.0)	0 (0.0)	0 (0.0)	1 (0.2)	1 (0.7)

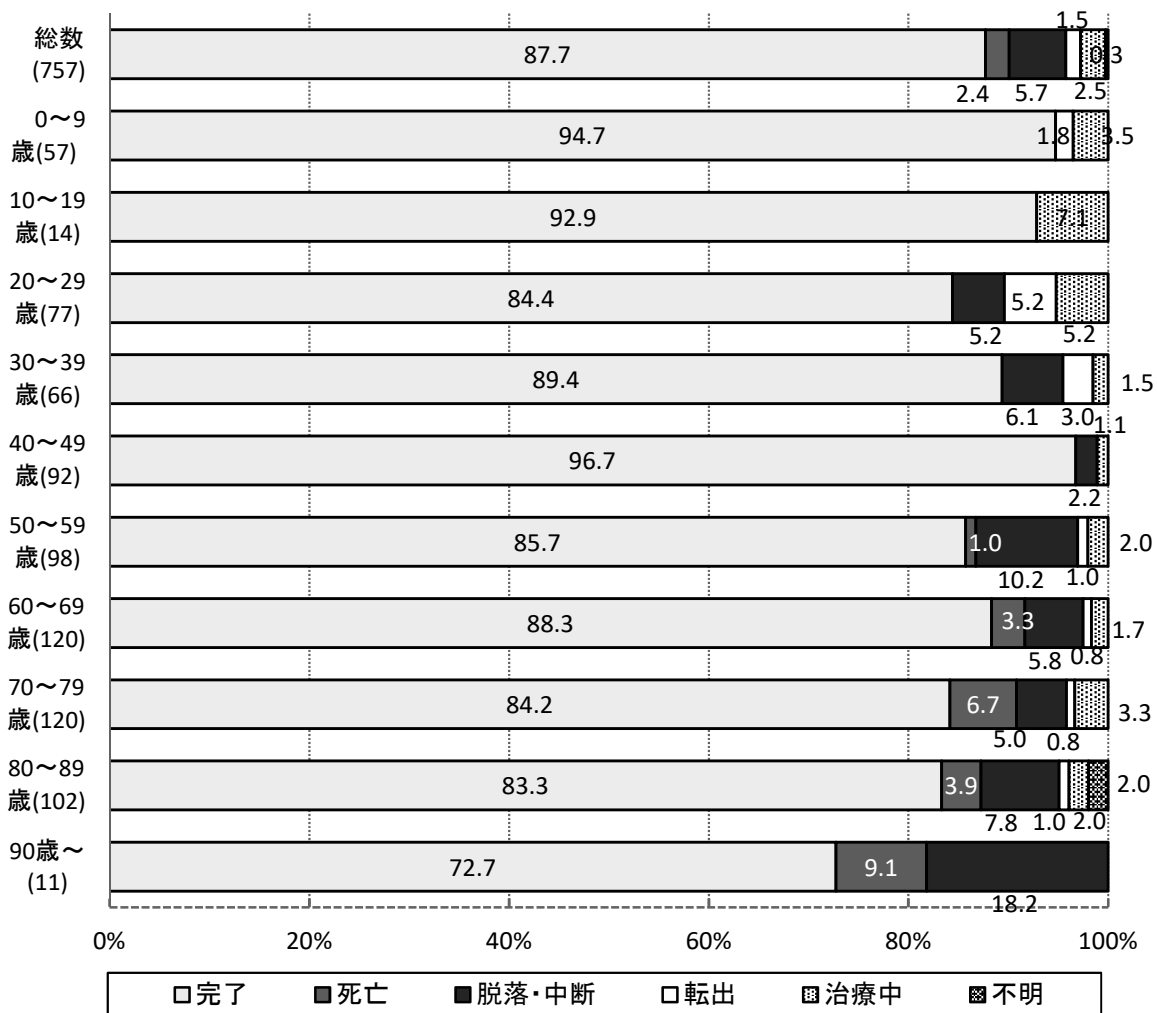
(5) 前年新登録肺結核喀痰塗抹陽性初回治療患者の年齢階級別治療成績



(6) 前年新登録LTBIの年齢階級別治療成績

	LTBI総数	完了	死亡	脱落・中断	転出	治療中	不明
0～9歳	57	54	0	0	1	2	0
10～19歳	14	13	0	0	0	1	0
20～29歳	77	65	0	4	4	4	0
30～39歳	66	59	0	4	2	1	0
40～49歳	92	89	0	2	0	1	0
50～59歳	98	84	1	10	1	2	0
60～69歳	120	106	4	7	1	2	0
70～79歳	120	101	8	6	1	4	0
80～89歳	102	85	4	8	1	2	2
90歳～	11	8	1	2	0	0	0
計	757	664	18	43	11	19	2

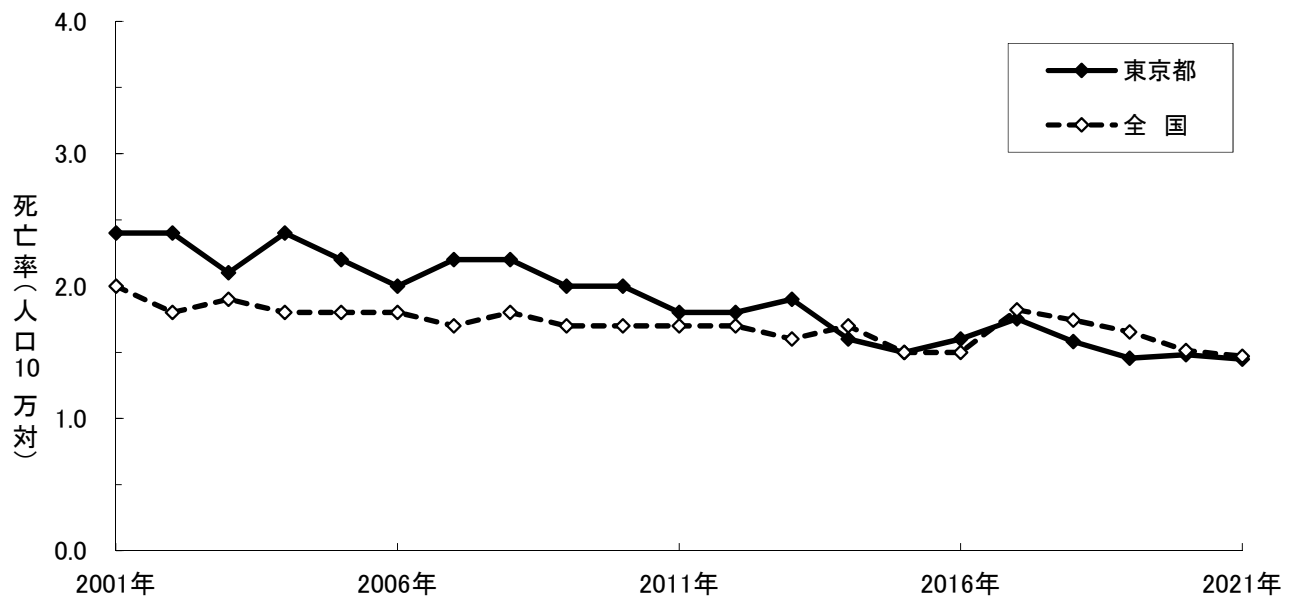
(7) 前年新登録LTBIの年齢階級別治療成績割合



4 結核による死亡

(1) 結核による死亡者数及び死亡率(人口10万対)の年次推移

	東京都		全 国			東京都		全 国	
	死亡者数	死亡率	死亡者数	死亡率		死亡者数	死亡率	死亡者数	死亡率
2001年	291	2.4	2,491	2.0	2012年	236	1.8	2,110	1.7
2002年	287	2.4	2,317	1.8	2013年	247	1.9	2,087	1.6
2003年	259	2.1	2,337	1.9	2014年	216	1.6	2,100	1.7
2004年	287	2.4	2,330	1.8	2015年	201	1.5	1,956	1.5
2005年	277	2.2	2,296	1.8	2016年	212	1.6	1,892	1.5
2006年	253	2.0	2,269	1.8	2017年	241	1.8	2,306	1.8
2007年	275	2.2	2,194	1.7	2018年	219	1.6	2,204	1.7
2008年	279	2.2	2,220	1.8	2019年	203	1.5	2,087	1.7
2009年	247	2.0	2,159	1.7	2020年	207	1.5	1,909	1.5
2010年	251	2.0	2,129	1.7	2021年	203	1.4	1,845	1.5
2011年	238	1.8	2,166	1.7					



(2) 年齢階級別・性別結核死亡者数

年齢階級別及び性別結核死亡者数

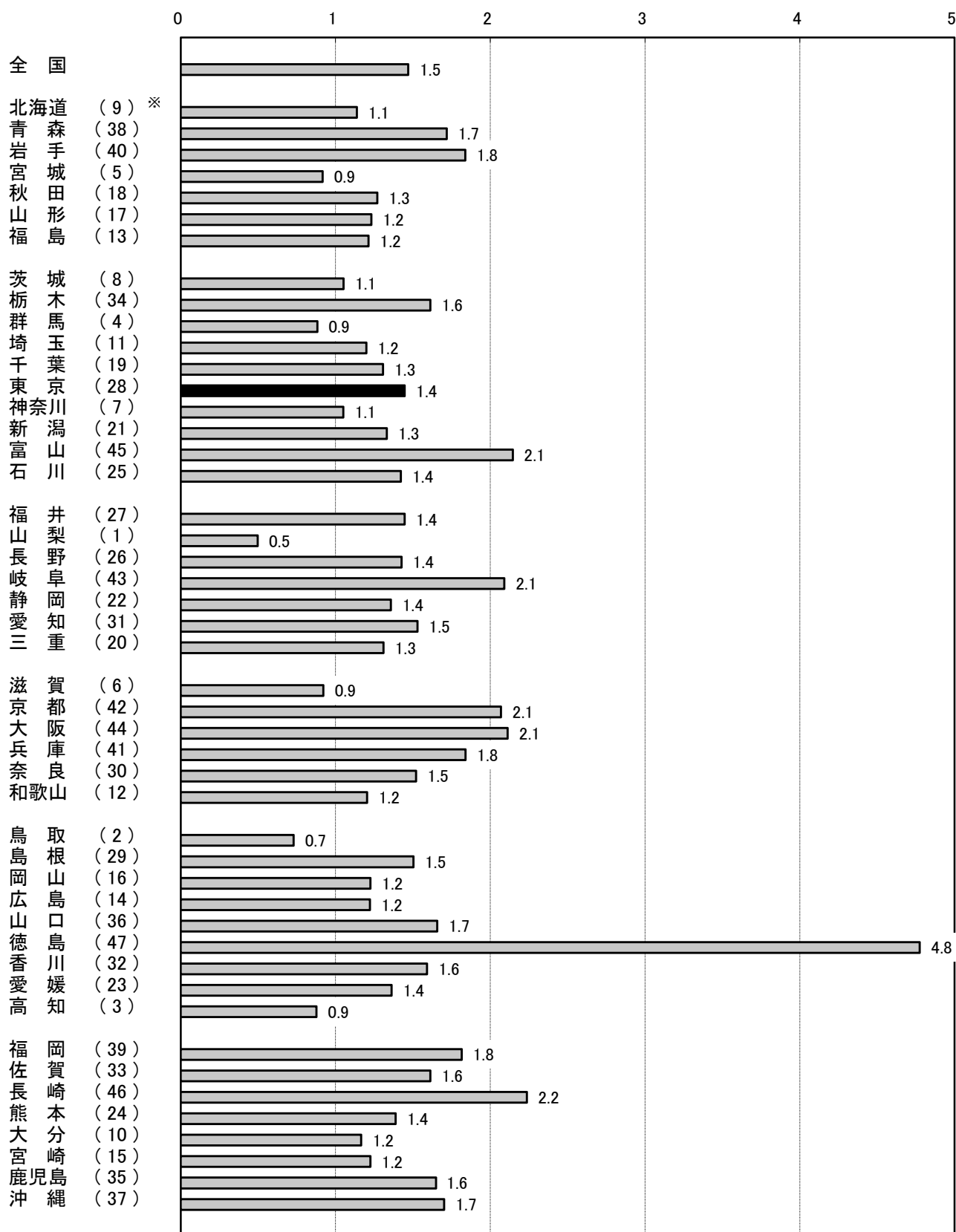
		総 数	～19歳	20歳代	30歳代	40歳代	50歳代	60歳代	70歳代	80歳代	90歳～	不 詳
全 国		1,845	0	1	2	5	25	49	273	775	715	0
東京都	総数	203	0	1	0	2	1	8	38	75	78	0
	男	117	0	1	0	2	1	5	27	44	37	0
	女	86	0	0	0	0	0	3	11	31	41	0

特別区及び市町村別結核死亡者数

東京都総数	特別区	市町村
203	147	56

結核による死亡率は1.4で、前年と比較して0.1ポイント減少した。一方全国は1.5と前年との変化はなかった。

(3) 都道府県別結核死亡率(人口10万対)



※ ()内は有病率の順位(小数点以下第2位で四捨五入し、同率の場合はさらに下位まで算出して順位決定)

5 医療費公費負担の実績（令和3年度）

(1) 法第37条の2医療費公費負担状況

		総数	特別区	市町村	都保健所(再掲)
申請		2,933	2,220	713	568
合格	総数	2,897	2,188	709	564
	承認	2,897	2,188	709	564
	不承認	0	0	0	0
不合格		36	32	4	4

(2) 法第37条の2医療費公費負担申請、合格・不合格数

		総数	特別区	市町村	都保健所(再掲)	
申請		2,933	2,220	713	568	
合格		2,897	2,188	709	564	
不合格	総数	36	32	4	4	
	理由	治療の必要なし	32	29	3	3
		他の疾病である	4	3	1	1
医療内容の変更		129	124	5	4	

(3) 勧告入院患者数

	総数	特別区	市町村	都保健所(再掲)
前年度末現在	98	69	29	26
年間承認数	573	450	123	91
年間解除数	577	442	135	105
令和3年度末現在	94	77	17	12

(4) 結核指定医療機関数及び指定申請取扱数

指定医療機関数(令和3年度末現在)					指定申請取扱数		
総数	病院	診療所	薬局	訪問看護 ステーション	指定	変更	辞退
11,015	609	4,338	6,025	43	425	194	202

6 結核対策特別促進事業報告(令和3年度)

東京都が実施した令和3年度結核対策特別促進事業のうち、主な事業の結果は以下のとおりである。

(1) 精神科病院・介護老人保健施設入所者等結核健診 (CR・一般検診車による結核健診)

ア 事業の目的

精神科病院及び介護老人保健施設の管理者に対し、結核対策の重要性について普及啓発を図るとともに、患者発見の遅れや集団感染の発生を防止する。

イ 実施の背景

精神科病院等では、患者の入院が長期間となる上、症状を自ら訴えることが少ないことなどから、結核患者が発生した場合に感染が広がる危険性が高くなるという指摘がある。

また、高齢者は既結核感染者が結核を発病する率が高く、早期発見と拡大防止への対策強化が図られるべき状況にあった。

ウ 実施対象

都内の精神科病院及び介護老人保健施設の管理者で、入院患者等の結核健診実施を希望するもの。

エ 実施方法

(ア) 東京都から都内の精神科病院及び介護老人保健施設の管理者あて事業実施について通知する。

(イ) 実施を希望する病院等は、本事業の実施受託者である公益財団法人東京都結核予防会(以下「結核予防会」という。)へ申込みを行う。

(ウ) 結核予防会は健診日時の調整を行い、現地へコンピューターX線画像処理装置付検診車(CR車)または一般X線撮影検診車を派遣し、撮影、診断業務を行う。

(エ) 診断結果は、結核予防会から各病院等へ報告する。

なお、有所見者についてはフィルムをデータ化する。

(オ) 健診の結果要精検者があった場合、各病院等は精密検査を実施し、検査結果を結核予防会へ報告する。また、精密検査により結核患者と診断された場合は、その状況もあわせて報告する。

オ 実施結果

	実施件数	実施日数	撮影人数	有所見者数	発見率
精神科病院	25 病院	29 日	3,004 人	159 人	5.29 %
介護老人保健施設	89 施設	117 日	7,284 人	654 人	8.97 %

(2) 山谷地域結核特別対策事業（山谷地域DOTS事業）

ア 事業の目的

簡易宿泊所や住所不定者の多い山谷地域は、結核の罹患率が都内でも高く、受診の遅れと治療中断による重症例や再発例が多い。また、治療を中断すると、結核菌が治療薬に対して耐性を持つようになり、治療が極めて困難となりやすいことから、山谷地域の結核患者に対する直接服薬確認療法（以下「山谷地域DOTS」という。）を適切に行うことにより、山谷地域の結核治療完了率の向上と結核まん延の防止を図る。

イ 実施対象（平成27年度より）

台東区及び荒川区に所在する山谷地域に居住する結核患者（潜在性結核感染症の者を含む。）のうち、本人の同意を得て、保健所が選定した者

ウ 実施場所

公益財団法人東京都福祉保健財団 城北労働福祉センター 健康相談室
（令和3年4月1日より公益財団法人東京都福祉保健財団と合併）

エ 関係機関（平成27年度より）

公益財団法人東京都福祉保健財団、保健所（主に台東区、荒川区）及び福祉事務所、公益財団法人東京都結核予防会（健康相談室運営受託）、東京都福祉保健局感染症対策部防疫・情報管理課

オ 実施方法（平成27年度より）

- (ア) 保健所は、患者本人の同意を得て山谷地域DOTSの対象者を選定し、東京都福祉保健局感染症対策部防疫・情報管理課（以下「防疫・情報管理課」という。）に依頼をする。
- (イ) 防疫・情報管理課は、依頼内容が適切であると認めた場合は、対象者として決定し、公益財団法人東京都福祉保健財団（以下「財団」という）に山谷地域DOTSの実施の依頼をする。また、保健所には対象者として決定した旨を連絡する。
- (ウ) 財団は、対象者の服薬確認を行うほか、服薬に関する相談及び助言、服薬中断等が発生した場合の保健所への報告を行う。
- (エ) 財団は、山谷地域DOTSを実施した場合は、防疫・情報管理課に報告する。
- (オ) 防疫・情報管理課は、提出された報告書に基づき、財団に対して謝金を支払う。（謝金は、財団が辞退）

カ 実施結果（平成26年度以前の実施方法に基づく実施結果を含む。）

年度		H24	25	26	27	28	29	30	R1	2	3
新規対象者		4	4	5	2	11	4	8	7	4	4
前年度からの継続		2	0	2	2	1	6	3	4	2	1
計		6	4	7	4	12	10	11	11	6	5
各年度末 現在の状況	未受診中止	0	0	0	0	0	0	0	0	0	0
	終了	5	1	4	3	2	7	7	6	4	3
	中断	1	0	1	0	4	0	0	1	1	0
	再入院	0	1	0	0	0	0	0	1	0	0
	継続中	0	2	2	1	6	3	4	3	1	2

(3) 外国人結核患者治療・服薬支援員制度

ア 事業の目的

外国人結核患者と同一国籍であるなど、言語や文化が同じ治療・服薬支援員が、保健師が行う療養支援に同行し、言語の壁や心理的不安を軽減することにより、治療の促進と服薬の中断を防ぐ。

イ 実施の背景

外国人結核患者の場合、言語、文化・習慣の違いや経済的問題等から医療の受診までに至らないことや、治療・服薬を開始しても中断になる可能性が高い。また、都内において新登録結核患者に占める外国人の割合は、全国平均に比べ高い状態が続いている。

ウ 事業の概要

- (ア) 支援員：日本語及び所定の外国語が堪能で都の指定する研修を修了した者
- (イ) 支援対象：都内に在住する外国人結核患者で、保健所から派遣依頼があった者
- (ウ) 対応言語：北京語、ハングル語、タガログ語、タイ語、ミャンマー語、ポルトガル語、スペイン語、英語、ネパール語、インドネシア語、ベトナム語、フランス語、ヒンディー語、モンゴル語、ベンガル語、クメール語、ロシア語、ペルシャ語、広東語、アラビア語、ウルドゥー語、ラオス語、台湾語、イタリア語、ダリー語、ドイツ語、パシュート語、シンハラ語、トルコ語、タミル語(下線部分、令和4年4月1日より追加言語)

エ 実施方法

- (ア) 保健所は、東京都福祉保健局感染症対策部防疫・情報管理課（以下「防疫・情報管理課」という。）へ支援依頼を行う。
- (イ) 防疫・情報管理課は支援内容を審査後、本事業の委託先に通訳支援を依頼する。委託先は適切な支援員をコーディネートし通訳を行う。
- (ウ) 支援員は、外国人結核患者が療養している病院や自宅へ訪問する保健師に同行し、通訳等の支援を行う。なお、令和3年度よりオンラインによる医療通訳を導入。

オ 実施結果

- (ア) 支援員の登録数 40名（令和3年度末現在）
- (イ) 支援員の派遣実績（述べ数）

	北京語	ハングル語	タガログ語	タイ語	ミャンマー語	ポルトガル語	スペイン語	英語	ネパール語	インドネシア語	ベトナム語	フランス語	ヒンディー語	モンゴル語	ベンガル語	クメール語	タミル語	計
平成24年度	61	8	30	0	5	1	1	17	43	3	6	2	12	0				189
平成25年度	33	7	15	3	3	1	1	16	29	2	16	0	11	8				145
平成26年度	35	1	19	14	9	0	0	10	52	3	43	1	8	0				195
平成27年度	60	3	15	16	20	5	1	20	51	2	47	7	2	5				254
平成28年度	51	1	12	18	16	2	0	19	31	1	52	3	6	6	1	0		219
平成29年度	34	0	14	5	11	4	2	7	48	4	17	0	4	11	5	7		173
平成30年度	32	2	19	1	10	3	0	4	26	19	19	3	2	21	4	6		171
令和元年度	22	0	16	5	7	0	2	23	20	5	23	1	6	24	10	0		164
令和2年度	4	1	0	0	2	0	1	1	3	1	10	0	5	4	0	0		32
令和3年度	12	0	14	3	5	0	10	15	11	8	17	0	1	2	0	0	3	101

(4) 日本語学校就学生に対する結核健診

ア 事業の目的及び背景

海外からの就労者及び就学生等の増加に伴い、来日後間もない在日外国人からの結核患者の発生についても増加が見られる。これには母国での結核のまん延状況が関係していると考えられている。

東京都では、昭和63年（1988年）から日本語学校就学生に対して結核健診を実施し、結核患者の早期発見に努めている。

イ 対象者

都内の日本語学校 242 校（令和4年8月1日現在の一般財団法人日本語教育振興協会認定校 84 校を含む。）のうち、健診を希望した 85 校の在学学生で受診を希望した者

ウ 受診者数

一次健診受診者 5,645 人

エ 年次別健診結果

	健診対象校	健診実施校	一次健診受診者	要精密検診者	精密検診受診者	要医療者	発見率 (%)
平成24年度	141	107	14,285	200	163	37	0.26
平成25年度	142	108	18,159	195	184	47	0.26
平成26年度	142	113	22,716	250	204	60	0.26
平成27年度	155	119	25,279	242	239	67	0.27
平成28年度	195	135	30,109	298	295	92	0.30
平成29年度	209	146	33,786	332	318	77	0.23
平成30年度	205	159	31,146	349	343	72	0.23
令和元年度	203	157	24,700	234	216	38	0.15
令和2年度	210	93	5,115	49	48	5	0.10
令和3年度	242	85	5,645	79	78	9	0.16

オ 年次別要医療者の状況

	要医療者	性別		年齢階級				国籍			排菌			病型			受療状況		
		男性	女性	10代	20代	30代	40代	韓国	中国	その他	排菌あり	排菌なし	不明	空洞あり	空洞なし	不明	治療あり	未治療	帰国
平成24年度	37	23	14	4	31	2	0	2	18	17	5	30	2	10	23	4	32	1	4
平成25年度	47	30	17	5	40	2	0	0	22	25	3	44	0	10	35	2	45	1	1
平成26年度	60	37	23	7	50	3	0	0	17	43	5	55	0	6	52	2	58	0	2
平成27年度	67	48	19	7	56	4	0	0	16	51	8	57	2	15	46	6	58	7	2
平成28年度	92	60	32	14	68	9	1	3	26	63	11	77	4	11	79	2	88	2	2
平成29年度	77	49	28	10	61	6	0	1	20	56	9	68	0	9	66	2	75	0	2
平成30年度	72	49	23	15	55	2	0	1	26	45	16	54	2	11	60	1	71	0	1
令和元年度	38	22	16	9	28	1	0	1	16	21	7	28	3	7	28	3	33	5	0
令和2年度	5	3	2	1	4	0	0	0	3	2	1	4	0	0	5	0	5	0	0
令和3年度	9	4	5	2	7	0	0	0	6	3	4	5	0	2	6	1	8	0	1

※ 令和3年度の国籍「その他」の内訳 ベトナム1 ネパール2

用語の解説

1 統計関係

- (1) 罹患率（人口 10 万対）

$$\frac{\text{新登録結核患者数}}{\text{人口（当該年 10 月 1 日現在推定人口）}} \times 10 \text{ 万}$$

- (2) 有病率（人口 10 万対）

$$\frac{\text{年末時活動性結核登録患者数}}{\text{人口（当該年 10 月 1 日現在推定人口）}} \times 10 \text{ 万}$$

- (3) 死亡率（人口 10 万対）

$$\frac{\text{結核死亡者数}}{\text{人口（当該年 10 月 1 日現在推定人口）}} \times 10 \text{ 万}$$

- (4) 登録率（人口 10 万対）

$$\frac{\text{年末時結核登録者数}}{\text{人口（当該年 10 月 1 日現在推定人口）}} \times 10 \text{ 万}$$

2 活動性分類

- (1) 活動性結核・・・結核の治療を要する者
- (2) 不活動性・・・治療を要しないが、経過観察を要する者
- (3) 活動性不明・・・病状に関する診断結果が得られない者
- (4) 喀痰塗抹陽性・・・喀痰塗抹検査で結核菌が検出された者
- (5) その他の結核菌陽性・・・喀痰塗抹検査以外の検体、検査法を用いた検査で結核菌陽性の者
(喀痰塗抹陰性で培養検査陽性の者、気管支内視鏡検査で塗抹陽性の者、核酸診断検査陽性の者など)
- (6) 菌陰性・その他・・・結核菌陰性の者（検査を行わなかった場合を含む）
- (7) 潜在性結核感染症・・・結核の無症状病原体保有者で、かつ結核医療が必要と認められる者

3 その他

- (1) 学会分類・・・結核患者の管理及び疫学的解析に必要な最小限度の事項を知ること
を目的とした分類で、病巣の病側、性状及び広がり の三つを組み合
わせて記載したもの
- (2) 喀痰塗抹検査・・・喀痰をガラス板に塗抹後染色し、顕微鏡を用いて菌を検出する方法
- (3) 培養検査・・・検体を接種した培地を至適温度に放置し、菌を増殖させる方法
- (4) Patient's delay・・・患者が発病後受診するまでに要した期間
- (5) Doctor's delay・・・医師が結核の診断に要した期間
- (6) Total delay・・・患者が発病した後、医師が結核と診断するまでに要した期間
- (7) 肺外結核・・・肺以外の部位で認められる結核
例…胸膜炎、粟粒結核、尿路結核、腎結核、頸部リンパ節結核

※東京都の人口は令和 3 年 10 月 1 日現在推定人口を用いた(付表を参照)。

※全国及び道府県の人口は総務省統計局による人口推計の令和 3 年 10 月 1 日現在(令和 4 年 4 月公表)を用いた。

付表

東京都地区別・年齢階級別人口

(令和3年10月1日現在:東京都の人口(推計))

	東京都	特別区	市町村	都保健所管内(再掲)
総数	14,028,589	9,702,947	4,325,642	3,312,651
0～4歳	522,140	368,120	154,019	122,230
5～9歳	556,767	376,399	180,367	140,461
10～14歳	544,840	356,477	188,363	143,026
15～19歳	544,233	346,837	197,396	147,109
20～24歳	749,063	513,226	235,838	176,983
25～29歳	917,993	694,108	223,885	176,556
30～34歳	906,909	679,354	227,555	180,711
35～39歳	982,372	719,410	262,963	207,537
40～44歳	1,046,372	749,063	297,308	231,074
45～49歳	1,181,693	828,438	353,255	270,509
50～54歳	1,136,445	784,269	352,176	268,963
55～59歳	918,032	627,298	290,734	223,525
60～64歳	735,594	496,141	239,453	183,030
65～69歳	687,623	454,140	233,483	175,670
70～74歳	852,009	560,250	291,759	217,606
75～79歳	639,692	416,714	222,978	165,218
80～84歳	526,638	344,532	182,106	135,459
85～89歳	362,854	241,681	121,172	92,427
90歳以上	217,320	146,490	70,830	54,557
不詳	1	0	1	1

※算定時に単位未満を四捨五入しているため、合計の数字と内訳は一致しない場合がある。

保健所別・区市町村別結核統計指標

保健所	区市町村	人口	年末時登録患者						新登録結核患者				
			登録患者		活動性結核		登録時 喀痰塗抹陽性		登録患者		登録時 喀痰塗抹陽性		
			患者数	登録率	患者数	有病率	患者数	有病率	患者数	罹患率	患者数	罹患率	
東京都総数		14,028,589	3,816	27.2	973	6.9	360	2.6	1,429	10.2	545	3.9	
特別区総数		9,702,947	2,948	30.4	729	7.5	276	2.8	1,071	11.0	408	4.2	
千代田	千代田区	66,797	18	26.9	3	4.5	1	1.5	4	6.0	2	3.0	千
中央区	中央区	170,596	39	22.9	6	3.5	2	1.2	14	8.2	2	1.2	央
みなと	港区	258,763	62	24.0	16	6.2	5	1.9	27	10.4	8	3.1	港
新宿区	新宿区	347,392	178	51.2	44	12.7	16	4.6	60	17.3	24	6.9	新
文京	文京区	240,321	51	21.2	10	4.2	6	2.5	22	9.2	8	3.3	文
台東	台東区	212,624	111	52.2	30	14.1	13	6.1	39	18.3	18	8.5	台
墨田区	墨田区	272,638	85	31.2	25	9.2	5	1.8	30	11.0	10	3.7	墨
江東区	江東区	524,239	171	32.6	41	7.8	16	3.1	68	13.0	26	5.0	東
品川区	品川区	420,064	116	27.6	63	15.0	23	5.5	44	10.5	16	3.8	品
目黒区	目黒区	285,908	58	20.3	16	5.6	3	1.0	25	8.7	7	2.4	目
大田区	大田区	742,622	246	33.1	45	6.1	11	1.5	79	10.6	23	3.1	大
世田谷	世田谷区	943,822	163	17.3	45	4.8	13	1.4	57	6.0	20	2.1	世
渋谷区	渋谷区	242,794	58	23.9	8	3.3	2	0.8	15	6.2	6	2.5	渋
中野区	中野区	343,399	103	30.0	26	7.6	13	3.8	40	11.6	19	5.5	中
杉並	杉並区	588,688	127	21.6	31	5.3	10	1.7	50	8.5	15	2.5	杉
池袋	豊島区	299,607	96	32.0	29	9.7	10	3.3	37	12.3	11	3.7	豊
北区	北区	353,479	171	48.4	36	10.2	14	4.0	58	16.4	19	5.4	北
荒川区	荒川区	217,336	79	36.3	18	8.3	8	3.7	24	11.0	11	5.1	荒
板橋区	板橋区	581,909	195	33.5	58	10.0	27	4.6	77	13.2	34	5.8	板
練馬区	練馬区	751,833	171	22.7	39	5.2	21	2.8	58	7.7	30	4.0	練
足立	足立区	693,889	202	29.1	56	8.1	28	4.0	87	12.5	45	6.5	足
葛飾区	葛飾区	451,303	188	41.7	40	8.9	12	2.7	76	16.8	27	6.0	葛
江戸川	江戸川区	692,924	260	37.5	44	6.3	17	2.5	80	11.5	27	3.9	江
市町村総数		4,325,642	868	20.1	244	5.6	84	1.9	358	8.3	137	3.2	
市部		4,246,402	851	20.0	240	5.7	82	1.9	350	8.2	133	3.1	市
郡部		55,116	12	21.8	4	7.3	2	3.6	7	12.7	3	5.4	郡
島部		24,124	5	20.7	0	0.0	0	0.0	1	4.1	1	4.1	島
都保健所(再掲)		3,312,651	691	20.9	184	5.6	63	1.9	276	8.3	103	3.1	
西多摩	管内総数	377,014	81	21.5	19	5.0	8	2.1	38	10.1	15	4.0	西
	青梅市	132,538	23	17.4	8	6.0	2	1.5	13	9.8	4	3.0	青
	福生市	55,925	14	25.0	2	3.6	1	1.8	6	10.7	2	3.6	福
	羽村市	54,212	16	29.5	2	3.7	1	1.8	6	11.1	2	3.7	羽
	あきる野市	79,223	16	20.2	3	3.8	2	2.5	6	7.6	4	5.0	あ
	瑞穂町	31,490	7	22.2	2	6.4	0	0.0	4	12.7	1	3.2	瑞
	奥多摩町	4,667	1	21.4	0	0.0	0	0.0	0	0.0	0	0.0	奥
	日の出町	17,005	4	23.5	2	11.8	2	11.8	3	17.6	2	11.8	日
檜原村	1,954	0	0.0	0	0.0	0	0.0	0	0.0	0	0.0	檜	

保健所	市町村	人口	年末時登録患者						新登録結核患者				
			登録患者		活動性結核		登録時 喀痰塗抹陽性		登録患者		登録時 喀痰塗抹陽性		
			患者数	登録率	患者数	有病率	患者数	有病率	患者数	罹患率	患者数	罹患率	
八王子市	八王子市	580,059	98	16.9	32	5.5	11	1.9	42	7.2	16	2.8	八
南多摩	管内総数	431,058	100	23.2	20	4.6	6	1.4	32	7.4	11	2.6	南
	日野市	190,562	37	19.4	9	4.7	4	2.1	12	6.3	7	3.7	日
	多摩市	146,485	38	25.9	10	6.8	2	1.4	14	9.6	3	2.0	多
	稲城市	94,011	25	26.6	1	1.1	0	0.0	6	6.4	1	1.1	稲
町田市	町田市	432,932	79	18.2	28	6.5	10	2.3	40	9.2	18	4.2	町
多摩立川	管内総数	664,622	126	19.0	38	5.7	18	2.7	53	8.0	23	3.5	立
	立川市	187,770	33	17.6	12	6.4	3	1.6	18	9.6	6	3.2	立
	昭島市	114,304	25	21.9	6	5.2	4	3.5	10	8.7	6	5.2	昭
	国分寺市	130,636	21	16.1	7	5.4	3	2.3	8	6.1	3	2.3	分
	国立市	77,118	19	24.6	5	6.5	3	3.9	5	6.5	2	2.6	国
	東大和市	83,982	13	15.5	6	7.1	4	4.8	8	9.5	5	6.0	大
	武蔵村山市	70,812	15	21.2	2	2.8	1	1.4	4	5.6	1	1.4	村
多摩府中	管内総数	1,065,204	230	21.6	61	5.7	20	1.9	87	8.2	28	2.6	府
	府中市	262,850	53	20.2	13	4.9	4	1.5	21	8.0	6	2.3	府
	小金井市	127,472	18	14.1	4	3.1	2	1.6	7	5.5	4	3.1	金
	調布市	243,396	62	25.5	14	5.8	4	1.6	23	9.4	7	2.9	調
	狛江市	84,536	24	28.4	5	5.9	2	2.4	7	8.3	2	2.4	狛
	武蔵野市	150,660	22	14.6	6	4.0	1	0.7	9	6.0	3	2.0	武
	三鷹市	196,290	51	26.0	19	9.7	7	3.6	20	10.2	6	3.1	三
多摩小平	管内総数	750,629	149	19.9	46	6.1	11	1.5	65	8.7	25	3.3	小
	小平市	199,349	32	16.1	12	6.0	3	1.5	16	8.0	6	3.0	平
	西東京市	207,425	43	20.7	8	3.9	2	1.0	11	5.3	4	1.9	西
	東村山市	152,048	29	19.1	11	7.2	4	2.6	14	9.2	6	3.9	東
	清瀬市	76,447	21	27.5	8	10.5	1	1.3	11	14.4	3	3.9	清
	東久留米市	115,360	24	20.8	7	6.1	1	0.9	13	11.3	6	5.2	久
島しょ	管内総数	24,124	5	20.7	0	0.0	0	0.0	1	4.1	1	4.1	島
	大島町	6,982	2	28.6	0	0.0	0	0.0	1	14.3	1	14.3	大
	利島村	349	0	0.0	0	0.0	0	0.0	0	0.0	0	0.0	利
	新島村	2,366	0	0.0	0	0.0	0	0.0	0	0.0	0	0.0	新
	神津島村	1,842	0	0.0	0	0.0	0	0.0	0	0.0	0	0.0	神
	三宅村	2,250	0	0.0	0	0.0	0	0.0	0	0.0	0	0.0	三
	御蔵島村	317	0	0.0	0	0.0	0	0.0	0	0.0	0	0.0	御
	八丈町	6,931	3	43.3	0	0.0	0	0.0	0	0.0	0	0.0	八
	青ヶ島村	177	0	0.0	0	0.0	0	0.0	0	0.0	0	0.0	青
小笠原村	2,910	0	0.0	0	0.0	0	0.0	0	0.0	0	0.0	小	

注 1: 都保健所名とその管轄地域は2021年12月31日現在

注 2: 人口は2021年10月1日現在の推定人口