

# 東京都 インフルエンザ情報

東京都健康安全研究センター

今号（第17号）のトピックス

- 13週(3月26日～4月1日)のインフルエンザ患者報告数は 3,414人、  
 定点当り 8.17人（去年同期 定点当り 7.75人）
- 4週から続いていた流行警報が解除される
- 22県でインフルエンザ定点当りの患者報告数が10人を超える
- 学校保健安全法の一部改正について

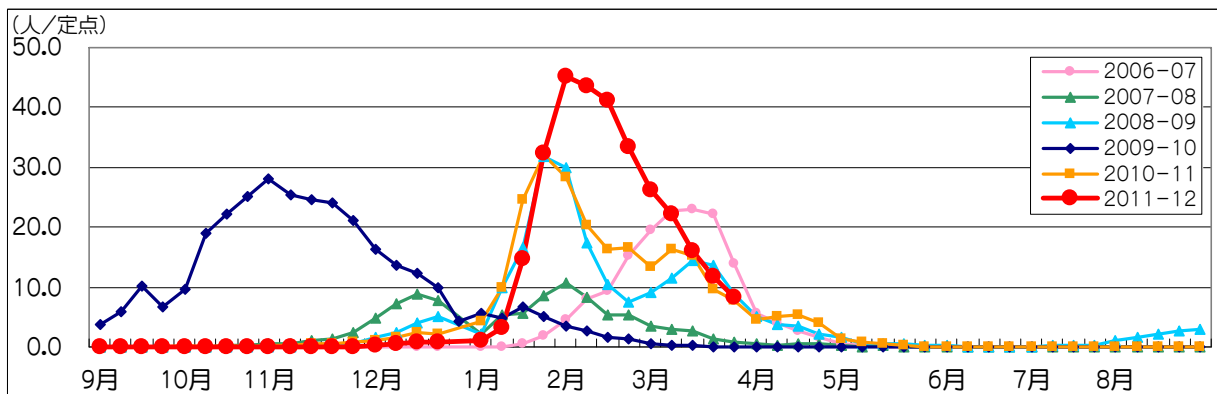


図1. インフルエンザ定点\*当り患者報告数の推移（東京都）

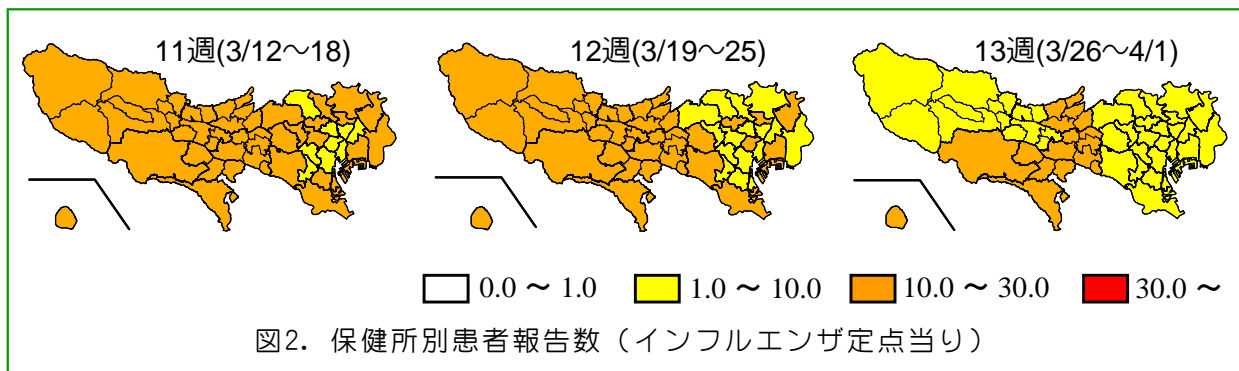


図2. 保健所別患者報告数（インフルエンザ定点当り）

## 1 インフルエンザ患者発生状況 第13週（3月26日～4月1日）

【東京都】インフルエンザ定点からの患者報告数は 3,414人、定点当り 8.17人と先週（11.88人/定点）の約69%となり、4週から続いていた流行警報が解除されました（図1）。八王子市（15.89人/定点）、多摩小平（14.22人/定点）、南多摩（13.64人/定点）をはじめとする6保健所管内で定点当りの患者報告数が10人を超えています（図2）。

【全国】患者報告数は 49,997人、定点当り 10.15人です。全国は先週（14.21人/定点）の約71%になりました。福井（25.09人/定点）、福島（23.84人/定点）、山形（19.04人/定点）をはじめとする22県で定点当りの患者報告数が10人を超えています（図3）。東京（8.17

\*:インフルエンザ定点  
419か所（全国約5,000か所）の医療機関を「インフルエンザ定点」として指定しています。  
\*\*:基幹定点  
25か所（全国約500か所）の医療機関を「基幹定点」として指定しています。

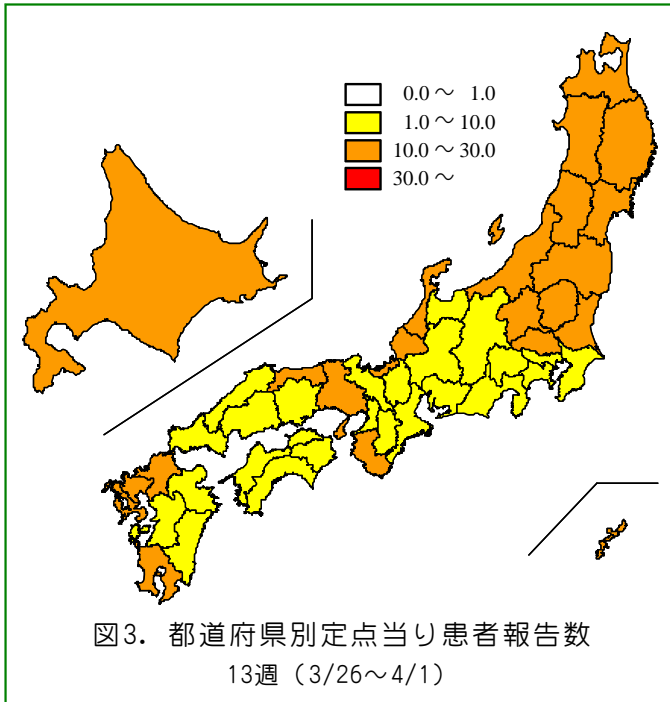


図3. 都道府県別定点当り患者報告数  
13週(3/26~4/1)

表1. 定点医療機関から搬入された検体の検査結果

週	検体数	陽性数	インフルエンザウイルス			
			AH1pdm09	AH1	AH3	B
36-9週(9/5-3/4)	593	248	1	0	189	58
10週(3/5-11)	37	29	0	0	10	19
11週(3/12-18)	35	20	0	0	5	15
12週(3/19-25)	16	11	0	0	1	10
13週(3/26-4/1)	17	3	0	0	0	3
合計			1	0	205	105

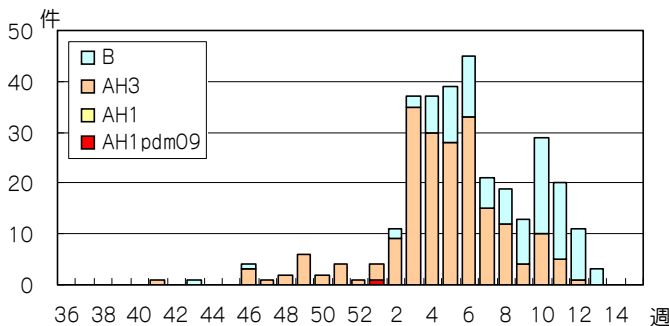


図4. インフルエンザウイルス検出数  
(定点医療機関から搬入された検体)

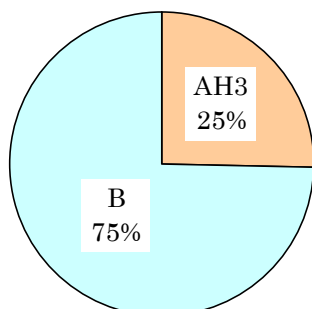


図5. 型別検出割合  
直近4週間  
(10~13週、センター  
に搬入された全検体  
のうち陽性となった  
63件の内訳)

人/定点)の流行規模は全国で34番目  
になっています。

## 2 インフルエンザ集団感染等発生 状況

インフルエンザ様疾患による学級  
閉鎖等及び集団事例が13週に12件(内  
訳; 幼稚園・保育園12)報告されま  
した。

## 3 インフルエンザ入院患者発生状 況

基幹定点\*\*より13週に19件(0.76人  
/定点)の報告がありました。年齢階  
級別では、9歳以下が9件(47.4%)、  
60歳以上が2件(10.5%)となってい  
ます。

## 4 東京都の検査情報

感染症発生動向調査事業により定  
点医療機関から当センターに搬入さ  
れた検体から、13週にB型3件が検出  
されています(表1、図4)。また、定  
点医療機関以外から搬入された検体  
からは、インフルエンザウイルスは  
検出されていません。

10週から13週の直近4週間(3月5日  
~4月1日)に検出されたインフルエ  
ンザウイルスの型別検出割合をみる  
とB型が75%と最も多くなっています  
(図5)。

国立感染症研究所発行の病原微生物  
検出情報(IASR)によると、4月5日  
までに、7都道府県からAH1pdm09  
亜型9件、全都道府県からAH3亜型  
4,122件、45都道府県からB型901件  
が報告されています。

## 5 学校保健安全法の一部改正につ いて

平成24年4月より学校保健安全法の一  
部が改正され、インフルエンザにつ  
いては出席停止期間が変更されまし  
た。新しい出席停止期間は「発症  
した後5日を経過し、かつ、解熱した  
後2日(幼児にあっては3日)を経過  
するまで」となります。

### ◆東京都インフルエンザ情報◆

#### 編集・発行

東京都健康安全研究センター  
企画調整部健康危機管理情報課  
〒169-0073  
東京都新宿区百人町3-24-1  
TEL: 03-3363-3213  
FAX: 03-5332-7365  
S0000786@section.metro.tokyo.jp  
http://idsc.tokyo-eiken.go.jp/