

東京都月報

10月分

保 健 所 別 累 計 表
年 齢 階 級 別 累 計 表
感染症発生動向調査年次比較折れ線グラフ

コメント(東京都) 10月分

梅毒の報告は引き続き少ない。それ以外の性感染症については大きな動きはない。

調査票通信(各保健所からのコメント)

今月はありません。

事務局 東京都立衛生研究所疫学情報室

電 話 : 03-3363-3213(直通)

F A X : 03-5332-7365

E-mail : idsc@tokyo-eiken.go.jp



S T I 保健所別累計表 (1 0 月)

男								
保健所名	定点数	トリコモナス	梅毒様疾患	性器 クラミジア	性器 ヘルペス	尖圭 コンジローム	淋病様疾患	総計
中央	1			4			2	6
日本橋	1			1	3		4	8
小石川	1							
向島	1		1	6	1	2	1	11
城東	1	1		2			1	4
深川	1			20	15	3	29	67
渋谷区	4			12	3	1	6	22
池袋	3			26	9	5	4	44
荒川	1							
足立	1			8	1	1	3	13
台東	5			1			1	2
大田区	3							
北区	1							
板橋区	2			6	3		7	16
みなと	1	1		5	2	3	12	23
中野区	1			6				6
新宿区	5		1	20	4	8	10	43
品川区	1			1			1	2
八王子	3			1				1
町田	1							
多摩立川	2		2	1	3	2	8	16
三鷹武蔵野	1		2	9	3	5	8	27
総計	41	2	6	129	47	30	97	311
定点当り		0.05	0.15	3.15	1.15	0.73	2.37	7.59

女								
保健所名	定点数	トリコモナス	梅毒様疾患	性器 クラミジア	性器 ヘルペス	尖圭 コンジローム	淋病様疾患	総計
中央	1							
日本橋	1							
小石川	1							
向島	1							
城東	1			1		1		2
深川	1				3	3		6
渋谷区	4			1				1
池袋	3	3		16	2		3	24
荒川	1			3			1	4
足立	1							
台東	5	18	1	32	31	4	5	91
大田区	3							
北区	1							
板橋区	2			1				1
みなと	1	2			3			5
中野区	1							
新宿区	5	1		37	11	13	4	66
品川区	1							
八王子	3	2		4	1	1		8
町田	1	1			3			4
多摩立川	2	1	1	6	1		3	12
三鷹武蔵野	1		1	6	4	2	2	15
総計	41	28	3	107	59	24	18	239
定点当り		0.68	0.07	2.61	1.44	0.59	0.44	5.83

S T I 保健所別定点当り累計表 (1 0 月)

男							
保健所名	定点数	トリコモナス	梅毒様疾患	性器 クラミジア	性器 ヘルペス	大腸 コンジロー ム	淋病様疾患
中央	1			4.00			2.00
日本橋	1			1.00	3.00		4.00
小石川	1						
向島	1		1.00	6.00	1.00	2.00	1.00
城東	1	1.00		2.00			1.00
深川	1			20.00	15.00	3.00	29.00
渋谷区	4			3.00	0.75	0.25	1.50
池袋	3			8.67	3.00	1.67	1.33
荒川	1						
足立	1			8.00	1.00	1.00	3.00
台東	5			0.20			0.20
大田区	3						
北区	1						
板橋区	2			3.00	1.50		3.50
みなと	1	1.00		5.00	2.00	3.00	12.00
中野区	1			6.00			
新宿区	5		0.20	4.00	0.80	1.60	2.00
品川区	1			1.00			1.00
八王子	3			0.33			
町田	1						
多摩立川	2		1.00	0.50	1.50	1.00	4.00
三鷹武蔵野	1		2.00	9.00	3.00	5.00	8.00

女							
保健所名	定点数	トリコモナス	梅毒様疾患	性器 クラミジア	性器 ヘルペス	大腸 コンジロー ム	淋病様疾患
中央	1						
日本橋	1						
小石川	1						
向島	1						
城東	1			1.00		1.00	
深川	1				3.00	3.00	
渋谷区	4			0.25			
池袋	3	1.00		5.33	0.67		1.00
荒川	1			3.00			1.00
足立	1						
台東	5	3.60	0.20	6.40	6.20	0.80	1.00
大田区	3						
北区	1						
板橋区	2			0.50			
みなと	1	2.00			3.00		
中野区	1						
新宿区	5	0.20		7.40	2.20	2.60	0.80
品川区	1						
八王子	3	0.67		1.33	0.33	0.33	
町田	1	1.00			3.00		
多摩立川	2	0.50	0.50	3.00	0.50		1.50
三鷹武蔵野	1		1.00	6.00	4.00	2.00	2.00

S T I 年齢階級別累計表 (10月)

男						
	トリコモナス	梅毒様疾患	性器 クラミジア	性器 ヘルペス	尖圭 コンジローム	淋病様疾患
0歳						
1～4歳						
5～9歳						
10～14歳						
15～19歳			4		5	7
20～24歳		1	28	9	7	19
25～29歳		1	37	6	5	29
30～34歳	1		24	7	7	18
35～39歳		1	15	7	2	10
40～44歳	1	2	12	7	3	6
45～49歳		1	6	4		4
50～54歳			1	4	1	4
55～59歳			1	1		
60～64歳			1	2		
65～69歳						
70～歳						
合計	2	6	129	47	30	97
先月数	1	6	118	58	28	79
増減数	1	0	11	-11	2	18

女						
	トリコモナス	梅毒様疾患	性器 クラミジア	性器 ヘルペス	尖圭 コンジローム	淋病様疾患
0歳						
1～4歳						
5～9歳						
10～14歳						
15～19歳			10	2	3	1
20～24歳	10		42	21	9	8
25～29歳	3		34	13	8	6
30～34歳	3	1	5	12	1	1
35～39歳	4	1	10	3	2	1
40～44歳	1	1	5	4		
45～49歳	2		1	2	1	1
50～54歳				1		
55～59歳	2					
60～64歳	2					
65～69歳				1		
70～歳	1					
合計	28	3	107	59	24	18
先月数	23	3	136	19	15	23
増減数	5	0	-29	40	9	-5

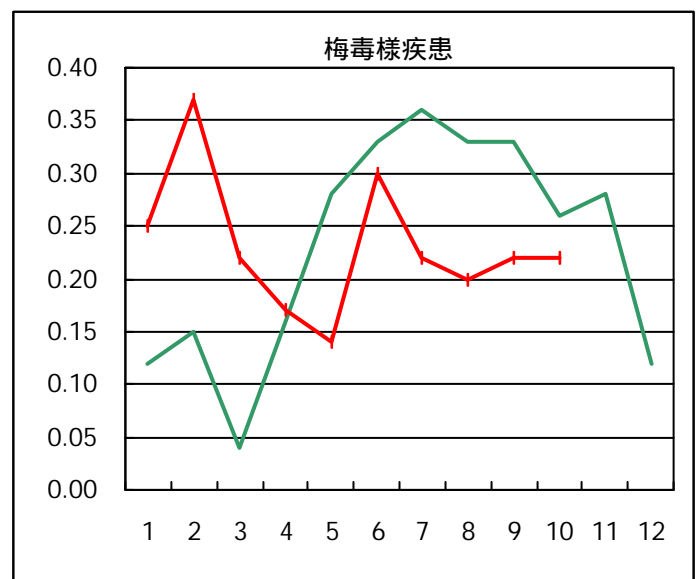
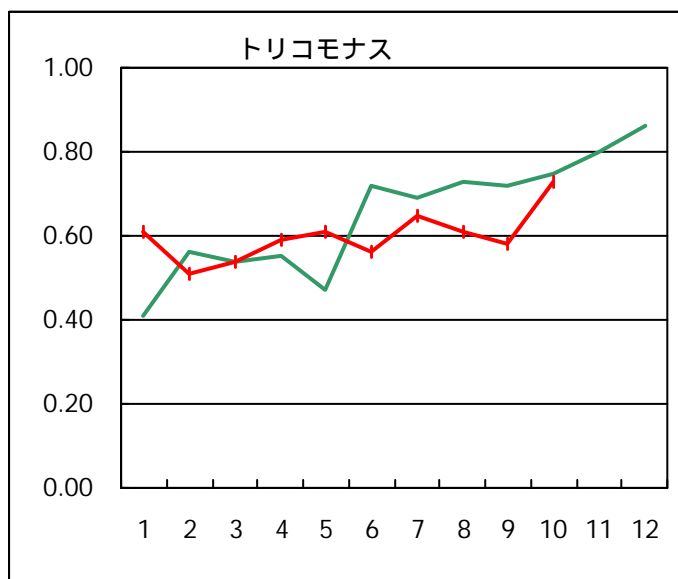
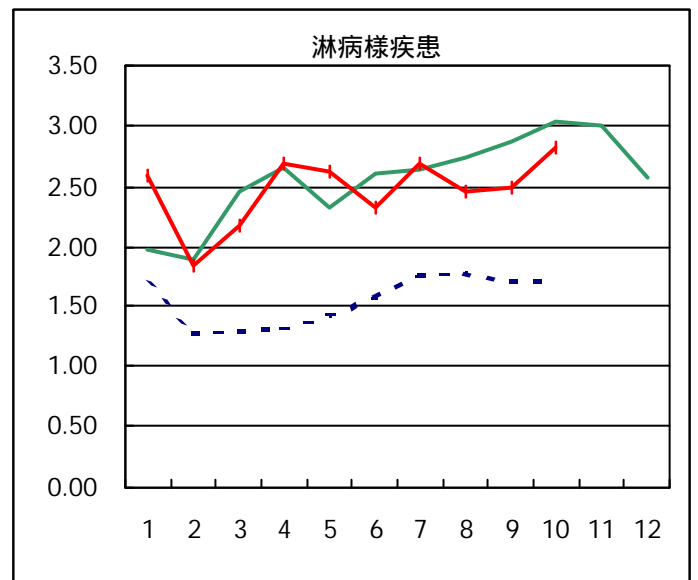
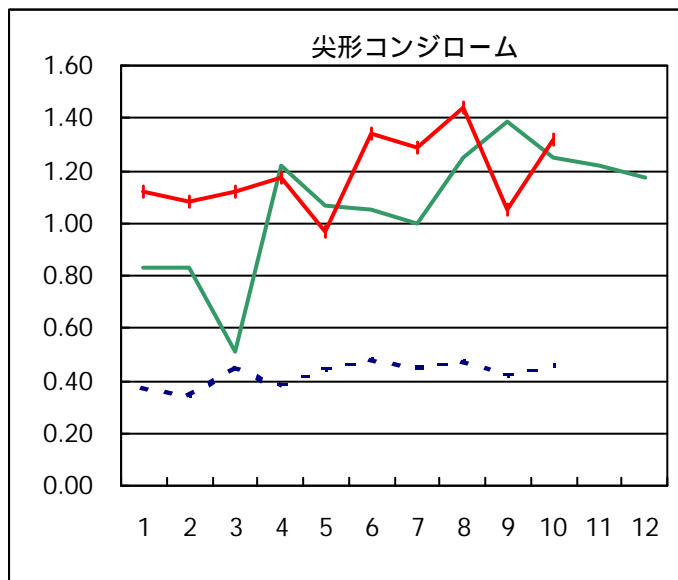
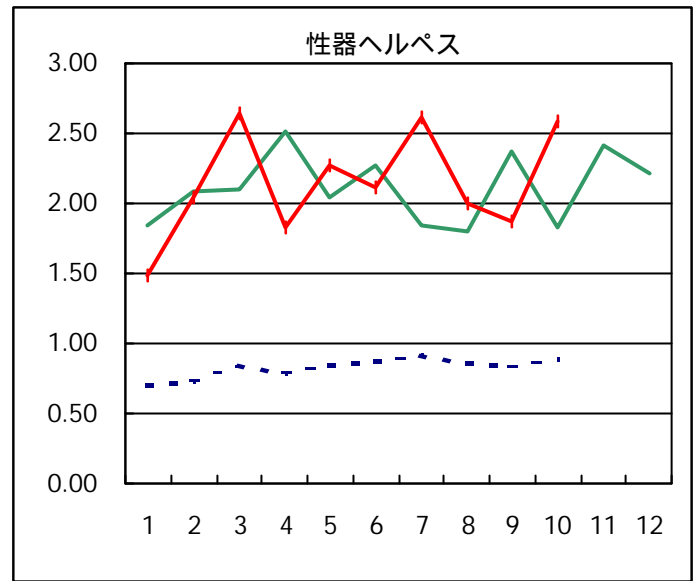
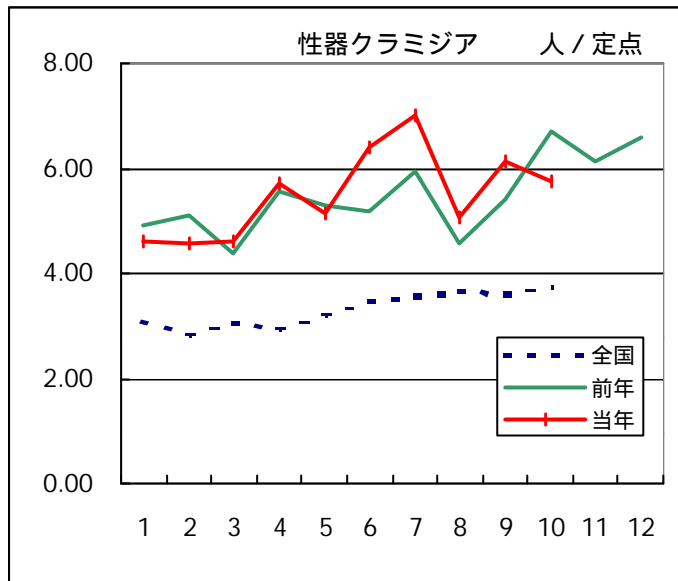
2次医療圏別累計表（平成12年10月） 総計 患者報告数

	トリコモナス	梅毒様疾患	性器 クラミジア	性器 ヘルペス	尖形 コンジローム	淋病様疾患	総計
区中央部	21	1	43	39	7	24	135
区南部			1			1	2
区西南部			13	3	1	6	23
区西部	1	1	63	15	21	14	115
区西北部	3		49	14	5	14	85
区東北部			11	1	1	4	17
区東部	1	1	29	19	9	31	90
西多摩							
南多摩	3		5	4	1		13
北多摩西部	1	3	7	4	2	11	28
北多摩南部		3	15	7	7	10	42
北多摩北部							
島しょ							
計	30	9	236	106	54	115	550

2次医療圏別累計表（平成12年10月） 総計 定点当たり発生数

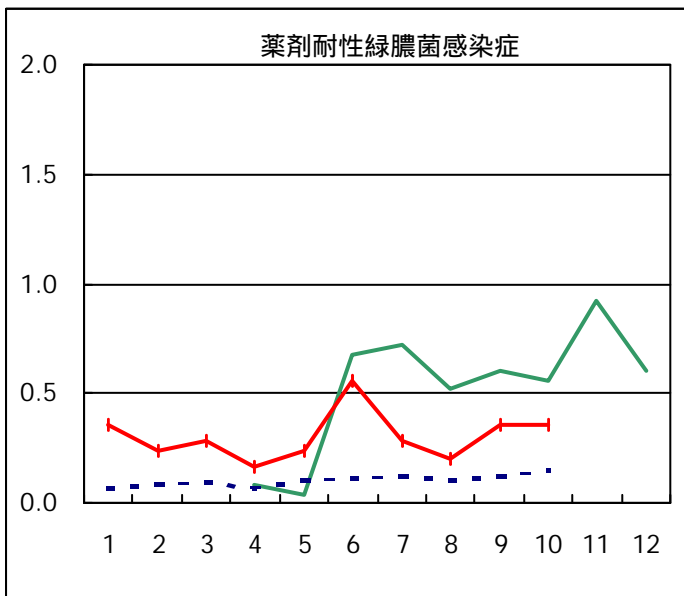
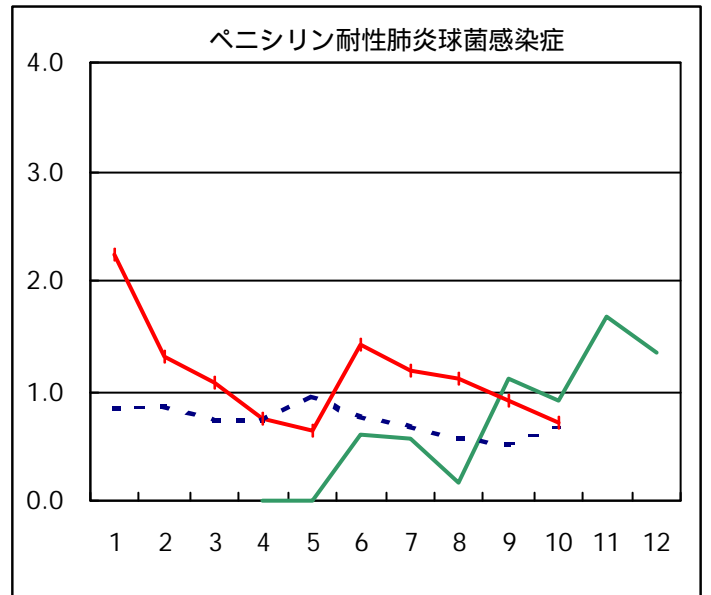
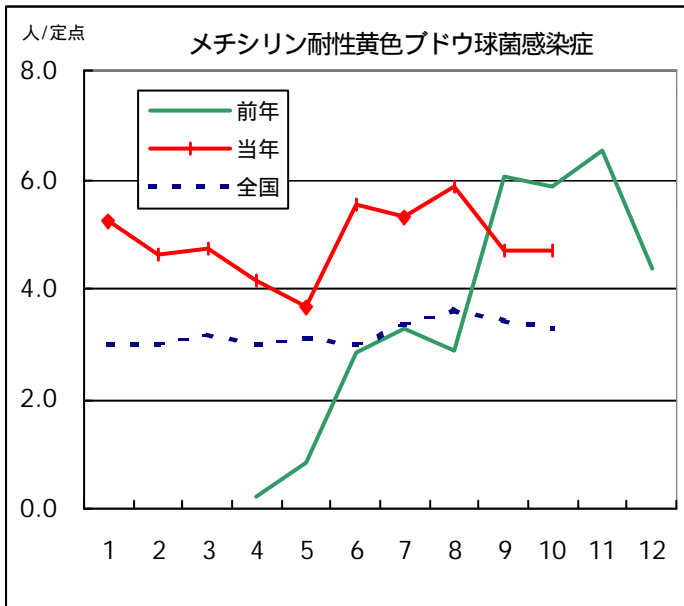
	トリコモナス	梅毒様疾患	性器 クラミジア	性器 ヘルペス	尖形 コンジローム	淋病様疾患	定点数
区中央部	2.33	0.11	4.78	4.33	0.78	2.67	9
区南部			0.25			0.25	4
区西南部			3.25	0.75	0.25	1.50	4
区西部	0.17	0.17	10.50	2.50	3.50	2.33	6
区西北部	0.50		8.17	2.33	0.83	2.33	6
区東北部			5.50	0.50	0.50	2.00	2
区東部	0.33	0.33	9.67	6.33	3.00	10.33	3
西多摩							0
南多摩	0.75		1.25	1.00	0.25		4
北多摩西部	0.50	1.50	3.50	2.00	1.00	5.50	2
北多摩南部		3.00	15.00	7.00	7.00	10.00	1
北多摩北部							0
島しょ							0
計	0.73	0.22	5.76	2.59	1.32	2.80	41

疾病別グラフ



基幹定点報告疾患集計 平成 12年 1月 - 10月

	1月	2月	3月	4月	5月	6月	7月	8月	9月	10月	11月	12月
メチシリン耐性 黄色ブドウ球菌感染症	131	116	119	104	92	138	133	147	118	118		
ペニシリン耐性 肺炎球菌感染症	56	33	27	19	16	36	30	28	23	18		
薬剤耐性緑膿菌感染症	9	6	7	4	6	14	7	5	9	9		



疾病別の定点医療機関数	
疾 病	医療機関数
梅毒	41
淋菌様疾患	
性器クラミジア	
性器ヘルペス	
尖圭コンジローム	
トリコモナス	25
メチシリン耐性 黄色ブドウ球菌感染症	
ペニシリン耐性 肺炎球菌感染症	
薬剤耐性緑膿菌感染症	

食中毒の動向

東京都医師会感染症予防検討委員会

平成11年12月28日に「食品衛生法施行規則の一部を改正する省令」が公布された。この改正により、旧伝染病予防法に基づいて扱われてきたコレラ菌、赤痢菌、チフス菌及びパラチフスA菌、更に、原虫や寄生虫による疾病であっても、飲食に起因する健康被害（Foodborne Disease）

については、食中毒であることを明確にすることとなった。食中毒病因物質の追加は、平成9年の小型球形ウイルス（SRSV）以来である。

最近の食中毒発生動向としては、腸炎ビブリオ、カンピロバクター、SRSVによる事例の増加があげられる。サルモネラ食中毒も相変わらず多発しており、腸管出血性大腸菌O157検出数も減少してはいない。平成12年8月31日現在の東京都内の食中毒事件数は、76件で昨年同期の63件に比べて多い。特にSRSVは18件（昨年7件）、カンピロバクターは10件（昨年4件）で増加が著しい。また、近年の食品流通の発達等に伴い、広域に亘って販売される食品が多くなり、それらを原因とした食中毒では、患者が広域的・散発的に発生することから、Diffuse outbreak（散在的集団発生）と呼ばれる。イクラ加工品を原因としたO157による事例（平成10年）や乾燥イカ菓子によるサルモネラ食中毒事例（平成11年）等がこれに該当するが、今年も飲食店（チェーン店）を原因施設としてO157によるDiffuse outbreakが発生している。Diffuse outbreakを探知・解明するには、迅速で正確な情報と原因菌株の収集・解析が重要である。

例年9～10月も未だ食中毒の発生は多い。今年は、記録的な暑さが続いているので、一層の警戒が必要である。

（文責・甲斐明美）