

INFECTIOUS DISEASES WEEKLY REPORT

TOKYO IDWR

東京都感染症情報センター

東京都感染症週報

2015年第37週
(9月7日～9月13日)

- * 2015年9月16日現在の情報により作成しています。
最新のデータは「Web版感染症発生動向」をご覧ください。
<http://survey.tokyo-eiken.go.jp/>
- * 今週は月報告(2015年8月)も掲載しています。

平成27(2015)年9月17日発行

編集・発行

東京都健康安全研究センター
健康危機管理情報課

電話：03-3363-3213(直通)
FAX：03-5332-7365
e-mail：www@tokyo-eiken.go.jp

全数把握対象疾患 報告数（一類～四類） 2015年37週

分類	対象疾患	東京都(保健所受理週)					全国(診断週)	
		34週	35週	36週	37週	年累計	37週	年累計
一類	エボラ出血熱							
	クリミア・コンゴ出血熱							
	痘そう							
	南米出血熱							
	ペスト							
	マールブルグ病							
	ラッサ熱							
二類	急性灰白髄炎							
	結核	68	67	56	59	2,565	370	17,038
	ジフテリア							
	重症急性呼吸器症候群 ^{*1}							
	中東呼吸器症候群 ^{*2}							
	鳥インフルエンザ(H5N1)							
	鳥インフルエンザ(H7N9) ^{*3}							
三類	コレラ							3
	細菌性赤痢	2	1		1	44	3	110
	腸管出血性大腸菌感染症	15	20	11	7	273	131	2,758
	腸チフス					8		22
	パラチフス			1		6		24
四類	E型肝炎					19	2	137
	ウエストナイル熱							
	A型肝炎	1			1	31		183
	エキノコックス症					1		9
	黄熱							
	オウム病							5
	オムスク出血熱							
	回帰熱							3
	キャサヌル森林病							
	Q熱							
	狂犬病							
	コクシジオイデス症					1		2
	サル痘							
	重症熱性血小板減少症候群 ^{*4}						1	45
	腎症候性出血熱							
	西部ウマ脳炎							
	ダニ媒介脳炎							
	炭疽							
	チクングニア熱					6		13
	つつが虫病	2				4	1	81
デング熱	5	6	4	4	61	9	200	
東部ウマ脳炎								
鳥インフルエンザ(H5N1及びH7N9を除く)								

*1 病原体がベータコロナウイルス属SARSコロナウイルスであるものに限る。

*2 病原体がベータコロナウイルス属MERSコロナウイルスであるものに限る。2014年7月26日より指定感染症に定められた後、2015年1月21日より二類感染症に変更された。

*3 2013年より指定感染症に定められた後、2015年1月21日より二類感染症に変更された。

*4 病原体がフレボウイルス属SFTSウイルスであるものに限る。

分類	対象疾患	東京都(保健所受理週)					全国(診断週)	
		34週	35週	36週	37週	年累計	37週	年累計
四 類	ニパウイルス感染症							
	日本紅斑熱			1		1	5	119
	日本脳炎						1	1
	ハンタウイルス肺症候群							
	Bウイルス病							
	鼻疽							
	ブルセラ症					2		4
	ベネズエラウマ脳炎							
	ヘンドラウイルス感染症							
	発しんチフス							
	ボツリヌス症							
	マラリア	1		1		13	3	33
	野兔病							2
	ライム病					1		7
	リッサウイルス感染症							
	リフトバレー熱							
	類鼻疽		1			1		1
レジオネラ症	5	4	7	3	93	54	1,079	
レプトスピラ症				1	6	1	11	
ロッキー山紅斑熱								

2015/9/16集計

(全数把握対象疾患のコメント・一類～四類)

〈二類感染症〉

結核 59件 肺結核 27件、その他の結核 10件、無症状病原体保有者 20件、疑似症 2件、年齢は10歳未満 5件(うち5歳未満 4件)、10代 1件、20代 6件、30代 6件、40代 4件、50代 8件、60代 6件、70代 9件、80代 10件、90歳以上 4件、推定感染地は国内 58件、国内又は国外(渡航先不明) 1件であった。

〈三類感染症〉

細菌性赤痢 1件 患者、菌種はフレキシネル、年齢は20代、推定感染地はカンボジア又はベトナム、推定感染経路は不明であった。

腸管出血性大腸菌感染症 7件 患者 7件(うちHUS 1件)、血清型・毒素型はO26 VT1 1件、O157 VT1・VT2 1件、O157 VT2 5件、年齢は5歳未満 1件、10代 2件、20代 1件、40代 1件、60代 1件、70代 1件、推定感染地は国内 7件、推定感染経路は経口感染 3件、接触感染 1件、不明 3件であった。

〈四類感染症〉

A型肝炎 1件 患者、年齢は50代、推定感染地は韓国、推定感染経路は経口感染であった。

デング熱 4件 患者 4件、病型はデング熱 4件、血清型は3型 1件、4型 2件、不明 1件、年齢は10代 1件、20代 1件、40代 1件、50代 1件、推定感染地はフィリピン 2件、タイ 1件、バングラデシュ 1件であった。

レジオネラ症 3件 病型は肺炎型 3件、年齢は50代 1件、60代 2件、推定感染地は国内 3件、推定感染経路は水系感染 1件(加湿器)、不明 2件であった。

レプトスピラ症 1件 患者、年齢は30代、推定感染地は国内、推定感染経路は水系感染であった。

※ 第35週該当分として〔三類〕腸管出血性大腸菌感染症 1件の追加報告があった。

※ 第36週該当分として〔四類〕レジオネラ症 1件の追加報告があった。

全数把握対象疾患 報告数（五類） 2015年37週

分類	対象疾患	東京都(保健所受理週)					全国(診断週)	
		34週	35週	36週	37週	年累計	37週	年累計
五 類 (全 数 届 出)	アメーバ赤痢	3	3	3	2	138	9	795
	ウイルス性肝炎 (A型・E型を除く)	1	2		1	36	2	174
	カルバペネム耐性腸内細菌科細菌感染症 *2	12	8	12	10	168	32	1,106
	急性脳炎 *1		1		1	34	3	358
	クリプトスポリジウム症					3	1	11
	クロイツフェルト・ヤコブ病					18	2	127
	劇症型溶血性レンサ球菌感染症	1	1	1	1	49	7	310
	後天性免疫不全症候群	11	10	7	9	299	17	992
	ジアルジア症	1				14		51
	侵襲性インフルエンザ菌感染症	1			1	18	4	175
	侵襲性髄膜炎菌感染症					7		24
	侵襲性肺炎球菌感染症	1	2	2	1	218	12	1,606
	水痘(入院例に限る) *2	1				33	4	216
	先天性風しん症候群							
	梅毒	24	22	24	24	691	46	1,701
	播種性クリプトコックス症 *2					8	2	86
	破傷風					1	2	81
	バンコマイシン耐性黄色ブドウ球菌感染症							
バンコマイシン耐性腸球菌感染症				1	2	3	46	
風しん					25	2	129	
麻しん					9	1	29	
薬剤耐性アシネトバクター感染症 *2					6		23	
2015/9/16集計								

*1 ウエストナイル脳炎、西部ウマ脳炎、ダニ媒介脳炎、東部ウマ脳炎、日本脳炎、ベネズエラウマ脳炎及びリフトバレー熱を除く。

*2 2014年9月19日より新たに追加指定された。

（全数把握対象疾患のコメント・五類）

〈五類感染症〉

アメーバ赤痢 2件 病型は腸管 2件、年齢は30代 1件、50代 1件、推定感染地は国内 1件、国外(渡航先不明) 1件、推定感染経路は同性間性的接触 1件、不明 1件であった。

ウイルス性肝炎 1件 B型、年齢は30代、推定感染地は国内、推定感染経路は同性間性的接触、B型肝炎ワクチン接種歴は不明であった。

カルバペネム耐性腸内細菌科細菌感染症 10件 患者 10件、病原菌はエンテロバクター・アエロゲネス 3件、エンテロバクター・クロアカ 5件、エンテロバクター属菌 1件、シトロバクター・フロインディ 1件、年齢は5歳未満 1件、20代 1件、50代 1件、60代 2件、70代 1件、80代 4件、推定感染地は国内 10件、推定感染経路は以前からの保菌 6件、手術部位感染 1件、医療器具関連感染 1件(尿路カテーテル)、手術部位感染又はその他 1件、不明 1件、90日以内の海外渡航歴は無し10件であった。

急性脳炎 1件 病原体不明、年齢は10代、推定感染地は国内、推定感染経路は不明であった。

劇症型溶血性レンサ球菌感染症 1件 血清群はB群、年齢は5歳未満、推定感染地は国内、推定感染経路は接触感染であった。

後天性免疫不全症候群 9件 AIDS 2件、無症候キャリア 6件、その他 1件、AIDS患者の年齢は40代 1件、50代 1件、無症候キャリア及びその他の年齢は20代 2件、30代 3件、40代 2件、推定感染地は国内 6件、インド 1件、タイ 1件、台湾 1件、推定感染経路は性的接触 8件(同性間 7件、異性間 1件)、不明 1件であった。うちAIDS患者の1件は、第37週に届出のあった晩期顕症梅毒と同一人物であった。

侵襲性インフルエンザ菌感染症 1件 血清型はb型、年齢は70代、推定感染地は国内、推定感染経路は不明、ヒブワクチン接種歴は不明であった。

侵襲性肺炎球菌感染症 1件 血清型は検査未実施、年齢は70代、推定感染地は国内、推定感染経路は不明、肺炎球菌ワクチン接種歴は不明であった。

梅毒 24件 早期顕症梅毒Ⅰ期 7件、早期顕症梅毒Ⅱ期 11件、晩期顕症梅毒 1件、無症候梅毒 5件、年齢は10代 1件、20代 9件、30代 5件、40代 5件、50代 4件、推定感染地は国内 23件、タイ 1件、推定感染経路は性的接触 22件(同性間 7件、異性間 13件、性別不明 2件)、不明 2件であった。うち晩期顕症梅毒は、第37週に届出のあった後天性免疫不全症候群(AIDS)と同一人物であった。

バンコマイシン耐性腸球菌感染症 1件 遺伝子型は検査未実施、年齢は80代、推定感染地は国内、推定感染経路は不明であった。

※ 第34週該当分として〔五類〕梅毒 1件の追加報告があった。

定点把握対象疾患 報告数 2015年37週

上段: 報告数
下段: 定点当たり

定点種別	対象疾患	2015年				報告 医療 機関数	定点 医療 機関数
		34週	35週	36週	37週		
小児科	RSウイルス感染症	68 0.28	106 0.41	172 0.66	247 0.95	260	264
	咽頭結膜熱	120 0.49	96 0.38	95 0.36	86 0.33		
	A群溶血性レンサ球菌咽頭炎	236 0.97	288 1.13	368 1.41	378 1.45		
	感染性胃腸炎	788 3.24	839 3.28	982 3.76	969 3.73		
	水痘	55 0.23	56 0.22	46 0.18	54 0.21		
	手足口病	1,260 5.19	1,404 5.48	1,198 4.59	1,193 4.59		
	伝染性紅斑	111 0.46	107 0.42	141 0.54	107 0.41		
	突発性発しん	123 0.51	178 0.70	181 0.69	159 0.61		
	百日咳	2 0.01	3 0.01	9 0.03	8 0.03		
	ヘルパンギーナ	282 1.16	319 1.25	289 1.11	249 0.96		
	流行性耳下腺炎	90 0.37	106 0.41	80 0.31	94 0.36		
	川崎病 *1	2 0.01	3 0.01	2 0.01	3 0.01		
	不明発しん症 *1	27 0.11	52 0.20	49 0.19	57 0.22		
	インフル エンザ	インフルエンザ *2	4 0.01	2 0.00	20 0.05		
眼科	急性出血性結膜炎			1 0.03		39	39
	流行性角結膜炎	42 1.08	26 0.67	28 0.72	42 1.08		
基幹	細菌性髄膜炎 *3		2 0.08		1 0.04	25	25
	無菌性髄膜炎	2 0.08	1 0.04	5 0.20	3 0.12		
	マイコプラズマ肺炎	26 1.04	14 0.56	11 0.44	15 0.60		
	クラミジア肺炎(オウム病を除く)	1 0.04	3 0.12	6 0.24			
	感染性胃腸炎(ロタウイルス) *4						
	インフルエンザ入院	2 0.08					

2015/9/16集計

*1 不明発しん症、川崎病 は東京都が独自に指定する疾患である。

*2 鳥インフルエンザを除く。

*3 インフルエンザ菌、髄膜炎菌、肺炎球菌を原因として同定された場合を除く。

*4 病原体がロタウイルスであるものに限る。

(今週の注目される定点把握対象疾患)

- ・ 手足口病の定点当たり報告数は減少したが、都の警報は継続している。
- ・ RSウイルス感染症の定点当たり報告数は増加し、過去5年平均を上回っている。

定点把握対象疾患 報告数【年齢階級別】 2015年37週

	小児科										
	RS ウイルス 感染症	咽頭 結膜熱	A群溶血性 レンサ球菌 咽頭炎	感染性 胃腸炎	水痘	手足口病	伝染性 紅斑	突発性 発しん	百日咳	ヘルパン ギーナ	流行性 耳下腺炎
～5か月	17	1		13	1	16		3		5	
6～11か月	60	5	3	71	3	146	4	48	1	30	
1歳	114	14	12	132	2	424	6	87		75	1
2歳	41	9	23	110	5	225	10	12		37	7
3歳	7	11	39	85	6	134	20	4		40	9
4歳	5	13	55	83	8	87	18	1		17	16
5歳		10	42	65	5	51	15	1		16	9
6歳	2	5	49	47	5	35	14	1		6	11
7歳		8	30	32	5	19	7	2		4	14
8歳		2	22	41		13	6		1	3	12
9歳		4	25	42	6	2	3			7	3
10～14歳		3	43	116	6	18	4		1	3	9
15～19歳			10	21	1	1			2	2	1
20～29歳	1	1	25	111	1	22			3	4	2
30～39歳											
40～49歳											
50～59歳											
60～69歳											
70～79歳											
80歳以上											
合計	247	86	378	969	54	1,193	107	159	8	249	94
先週比	75	-9	10	-13	8	-5	-34	-22	-1	-40	14

注:小児科定点把握対象疾患の「20～29歳」は「20歳以上」と読み替える。
眼科定点把握対象疾患のうち、「70～79歳」は「70歳以上」と読み替える。

	小児科		インフルエンザ	眼科		基幹					
	川崎病	不明 発しん症	インフル エンザ	急性出血 性結膜炎	流行性 角結膜炎	細菌性 髄膜炎	無菌性 髄膜炎	マイコ プラズマ 肺炎	クラミジ ア肺炎	感染性 胃腸炎 (ロタウイルス)	インフル エンザ 入院
～5か月		2									
6～11か月	1	10									
1歳	2	21	1		2						
2歳		2	2			1		1			
3歳		4	6					1			
4歳		4	6		2			2			
5歳		2	4								
6歳		1			1			4			
7歳		4	1		1			1			
8歳		5			1			1			
9歳								1			
10～14歳		2	4					2			
15～19歳											
20～29歳			1		2			1			
30～39歳			2		13						
40～49歳			3		9		1	2			
50～59歳					3						
60～69歳					4		1				
70～79歳					4						
80歳以上											
合計	3	57	30		42	1	3	15			
先週比	1	8	10	-1	14	1	-2	4	-6		

注:小児科定点把握対象疾患の「20～29歳」は「20歳以上」と読み替える。
眼科定点把握対象疾患のうち、「70～79歳」は「70歳以上」と読み替える。

定点把握対象疾患 定点医療機関当たり報告数【保健所別】 2015年37週

	小児科										
	RS ウイルス 感染症	咽頭 結膜熱	A群溶血性 レンサ球菌 咽頭炎	感染性 胃腸炎	水痘	手足口病	伝染性 紅斑	突発性 発しん	百日咳	ヘルパン ギーナ	流行性 耳下腺炎
千代田					0.33	1.00		0.33		1.33	
中央区				2.67		6.67	0.33	1.67		0.67	0.33
みなと	1.67	0.67	1.50	2.50	0.17	5.67	0.17	0.33	0.17	0.83	0.50
新宿区	2.50	0.38	1.00	1.88		4.75	0.25	0.63		0.50	
文京	1.25	0.50	0.25	1.25	0.25	6.25	0.25			1.00	
台東	3.75	0.25	0.25	5.75		10.25	0.75	0.25		1.75	0.50
墨田区	2.00		1.40	1.40		3.20	0.20			1.60	0.80
江東区	2.33	0.22	1.33	9.56	0.67	7.44		1.00		0.89	1.44
品川区	0.13	0.13	1.50	1.88	0.25	4.13		0.75		0.38	0.25
目黒区	2.00	1.00	0.80	2.40		5.20		0.60		2.40	0.20
大田区	1.62	0.92	3.15	6.00	0.08	2.69	0.15	1.00	0.08	2.38	0.08
世田谷	1.19	0.56	1.00	3.56	0.06	3.06	0.38	0.13		0.56	0.31
渋谷区			0.25	2.00	0.25	1.50	0.25	0.50			
中野区	0.50		0.50	5.00		3.00	1.00	1.00		0.50	
杉並	0.36	0.09	0.45	2.55		2.64	0.27	0.27		0.18	0.09
池袋	0.75		0.50	2.00	0.25	0.50				0.25	0.75
北区	0.71	0.29	0.43	3.29	0.14	6.14		0.57		0.71	0.71
荒川区	6.75	1.25	1.75	2.75		12.00		1.50		2.00	0.75
板橋区				1.70	0.10	2.40	0.30	0.60		0.30	0.20
練馬区	0.42		1.42	2.92	0.33	3.42	0.42	0.50		1.08	0.67
足立	0.62	0.23	1.00	4.85	0.15	4.54	0.23	0.54		1.46	0.23
葛飾区	0.38		0.63	4.13		2.88	0.25	1.00		1.75	
江戸川	0.33	0.33	2.17	3.25	0.75	3.25	0.50	0.67		1.58	0.67
八王子市	1.09	0.18	1.64	6.73	0.36	8.09	0.82	0.45	0.36	1.27	0.45
町田市			2.38	6.75	0.13	5.50	0.75	0.63		1.13	0.25
西多摩		0.88	0.38	3.88	0.25	3.50		0.25		0.25	0.50
南多摩	1.89	0.11	3.33	3.11		6.78	0.67	1.11		1.11	0.56
多摩立川	0.14	0.14	1.57	4.71	0.43	2.86	0.86	0.14		0.43	0.07
多摩府中	0.32	0.47	2.05	2.05	0.26	6.00	0.89	0.84	0.11	0.68	0.32
多摩小平	1.07	0.73	3.60	4.07	0.27	6.27	0.73	1.07		0.73	0.40
島しょ						4.00					
東京都	0.95	0.33	1.45	3.73	0.21	4.59	0.41	0.61	0.03	0.96	0.36

	小児科		インフルエンザ	眼科		基幹					
	川崎病	不明発しん症	インフルエンザ	急性出血性結膜炎	流行性角結膜炎	細菌性髄膜炎	無菌性髄膜炎	マイコプラズマ肺炎	クラミジア肺炎	感染性胃腸炎 (ロタウイルス)	インフルエンザ入院
千代田		0.33									
中央区					4.00						
みなと	0.17		0.22			1.00					
新宿区					0.50		0.50	1.00			
文京					1.00						
台東		0.50									
墨田区		0.80									
江東区		0.11	0.93								
品川区		0.25									
目黒区											
大田区		0.08			1.50						
世田谷		0.31	0.04					0.50			
渋谷区								2.00			
中野区		0.17									
杉並		0.09			2.00						
池袋	0.25		1.00		3.00						
北区		0.14									
荒川区		0.25			3.00						
板橋区		0.10			3.00						
練馬区					1.50						
足立					3.00						
葛飾区		0.25	0.08		1.00			3.00			
江戸川			0.05		0.50						
八王子市		0.82			2.00						
町田市		1.38									
西多摩		0.13	0.07								
南多摩											
多摩立川		0.07	0.05		0.50		1.00				
多摩府中		0.47	0.10		0.67		0.33	1.33			
多摩小平	0.07	0.20			0.50			1.50			
島しょ											
東京都	0.01	0.22	0.07		1.08	0.04	0.12	0.60			

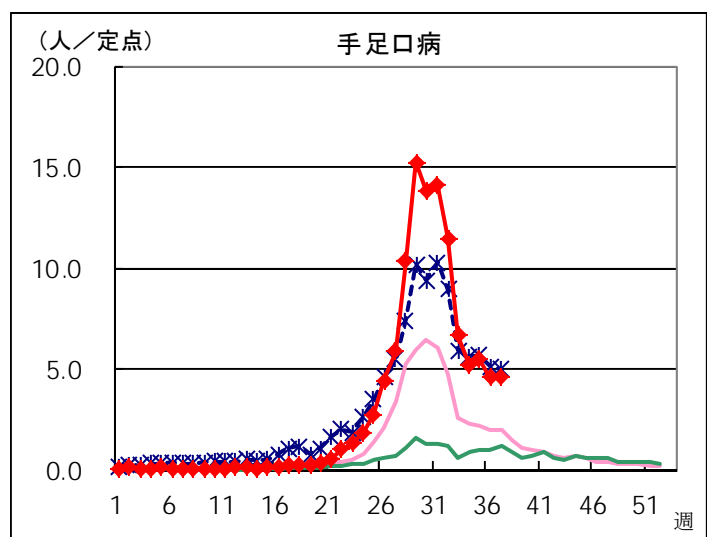
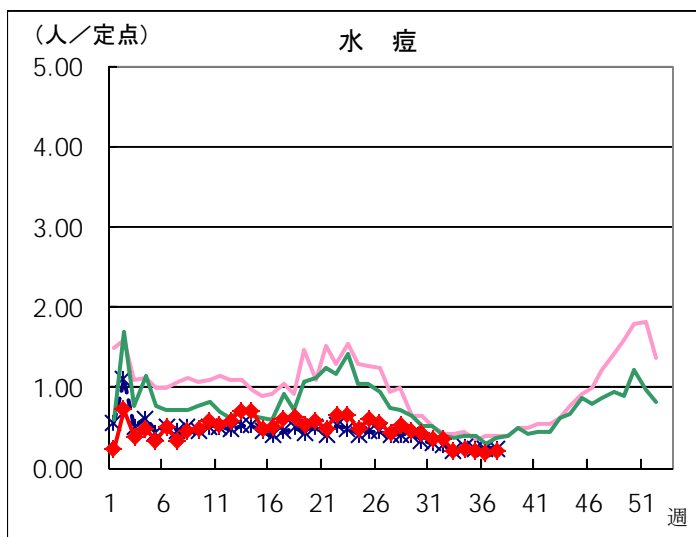
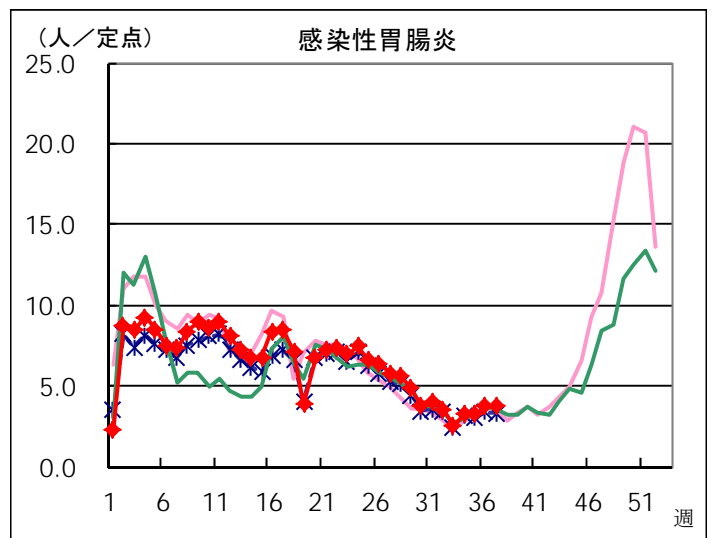
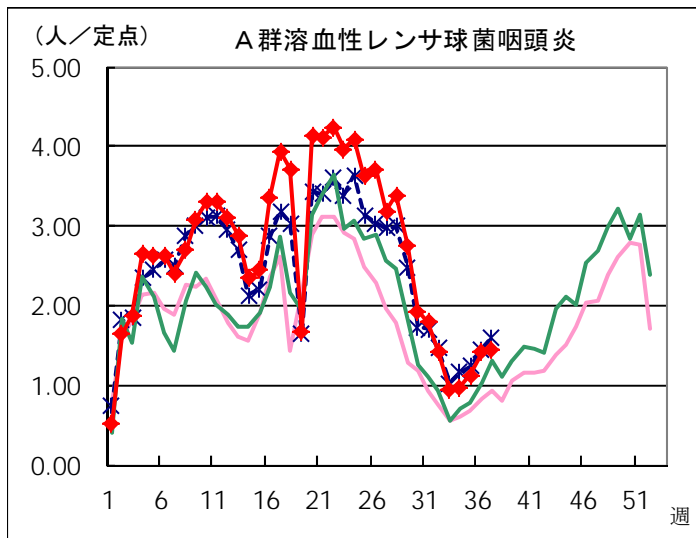
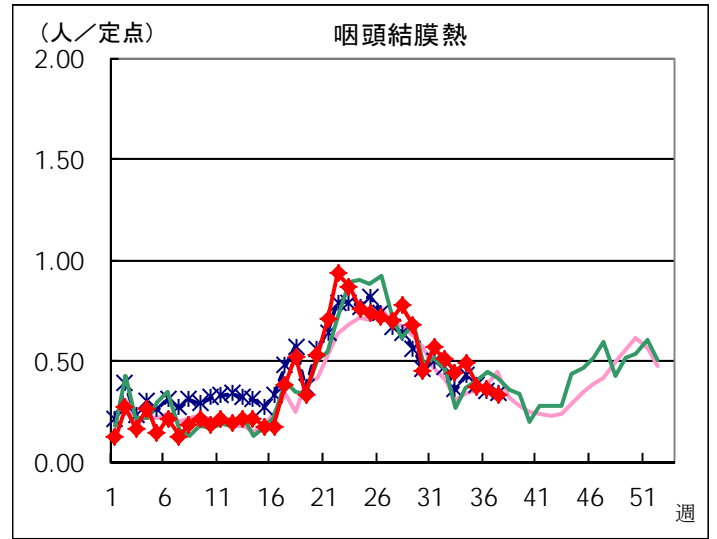
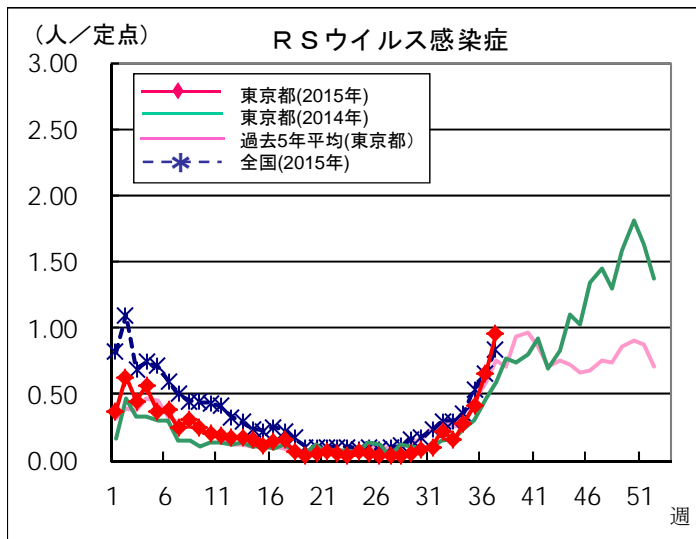
定点把握対象疾患 報告数【保健所別】 2015年37週

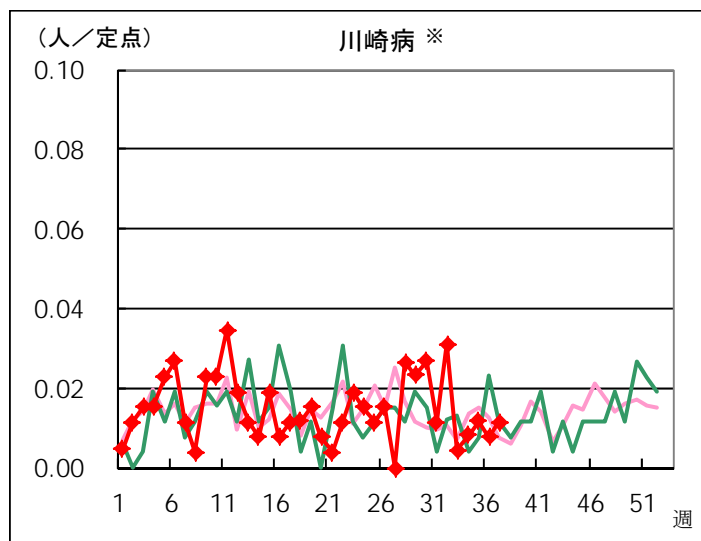
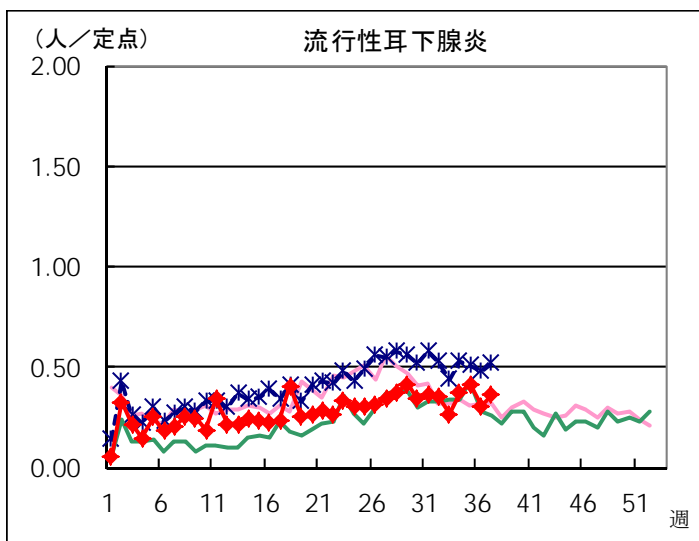
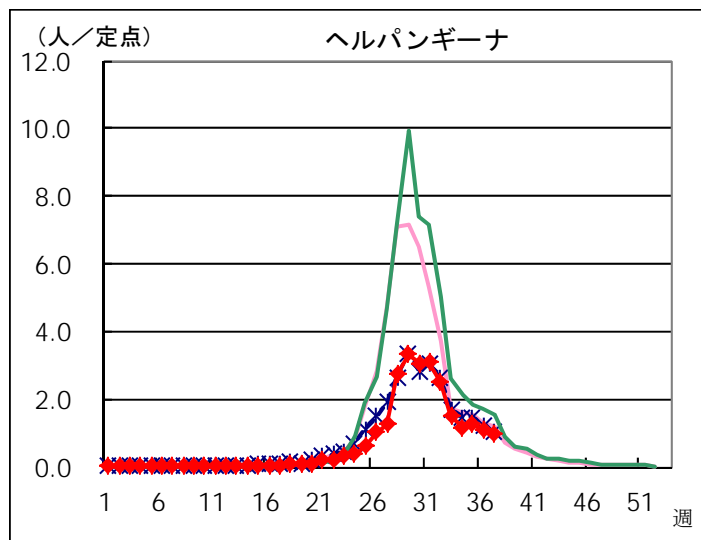
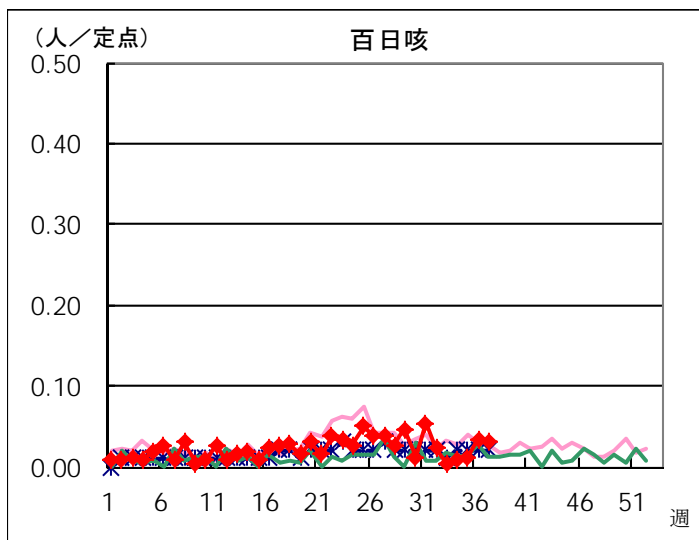
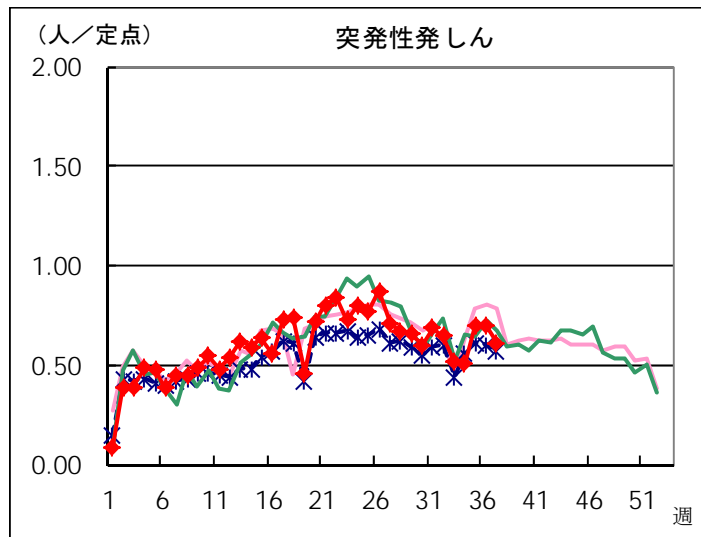
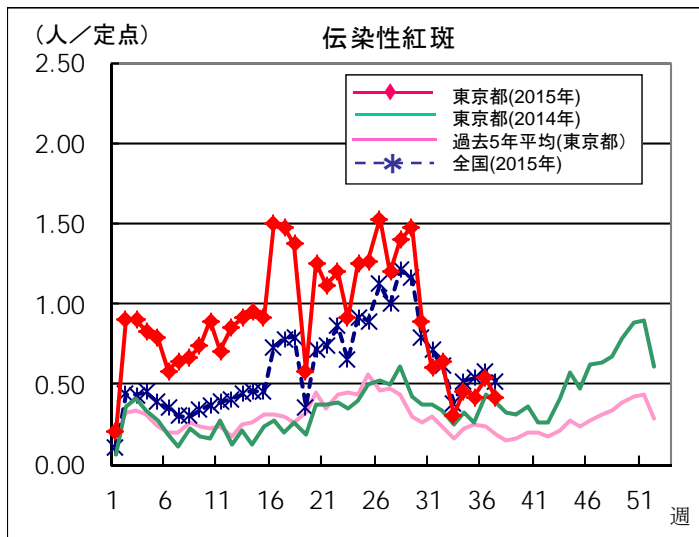
	小児科										
	RSウイルス 感染症	咽頭結膜熱	A群溶血性 レンサ球菌 咽頭炎	感染性 胃腸炎	水痘	手足口病	伝染性 紅斑	突発性 発しん	百日咳	ヘルパン ギーナ	流行性 耳下腺炎
千代田					1	3		1		4	
中央区				8		20	1	5		2	1
みなと	10	4	9	15	1	34	1	2	1	5	3
新宿区	20	3	8	15		38	2	5		4	
文京	5	2	1	5	1	25	1			4	
台東	15	1	1	23		41	3	1		7	2
墨田区	10		7	7		16	1			8	4
江東区	21	2	12	86	6	67		9		8	13
品川区	1	1	12	15	2	33		6		3	2
目黒区	10	5	4	12		26		3		12	1
大田区	21	12	41	78	1	35	2	13	1	31	1
世田谷	19	9	16	57	1	49	6	2		9	5
渋谷区			1	8	1	6	1	2			
中野区	3		3	30		18	6	6		3	
杉並	4	1	5	28		29	3	3		2	1
池袋	3		2	8	1	2				1	3
北区	5	2	3	23	1	43		4		5	5
荒川区	27	5	7	11		48		6		8	3
板橋区				17	1	24	3	6		3	2
練馬区	5		17	35	4	41	5	6		13	8
足立	8	3	13	63	2	59	3	7		19	3
葛飾区	3		5	33		23	2	8		14	
江戸川	4	4	26	39	9	39	6	8		19	8
八王子市	12	2	18	74	4	89	9	5	4	14	5
町田市			19	54	1	44	6	5		9	2
西多摩		7	3	31	2	28		2		2	4
南多摩	17	1	30	28		61	6	10		10	5
多摩立川	2	2	22	66	6	40	12	2		6	1
多摩府中	6	9	39	39	5	114	17	16	2	13	6
多摩小平	16	11	54	61	4	94	11	16		11	6
島しょ						4					
東京都合計	247	86	378	969	54	1,193	107	159	8	249	94

	小児科		インフルエンザ	眼科		基幹					
	川崎病	不明発しん症	インフルエンザ	急性出血性結膜炎	流行性角結膜炎	細菌性髄膜炎	無菌性髄膜炎	マイコプラズマ肺炎	クラミジア肺炎	感染性胃腸炎 (ロタウイルス)	インフルエンザ入院
千代田		1									
中央区					4						
みなと	1		2			1					
新宿区					1		1	2			
文京					1						
台東		2									
墨田区		4									
江東区		1	13								
品川区		2									
目黒区											
大田区		1			3						
世田谷		5	1					1			
渋谷区								2			
中野区		1									
杉並		1			2						
池袋	1		7		3						
北区		1									
荒川区		1			3						
板橋区		1			6						
練馬区					3						
足立					6						
葛飾区		2	1		1			3			
江戸川			1		1						
八王子市		9			4						
町田市		11									
西多摩		1	1								
南多摩											
多摩立川		1	1		1		1				
多摩府中		9	3		2		1	4			
多摩小平	1	3			1			3			
島しょ											
東京都合計	3	57	30		42	1	3	15			

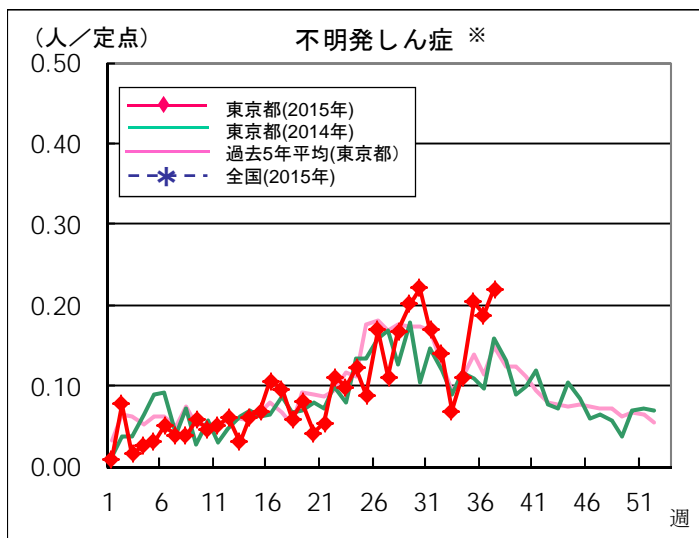
定点把握対象疾患 定点医療機関当たり報告数(2015年37週 現在)

◆ 小児科定点



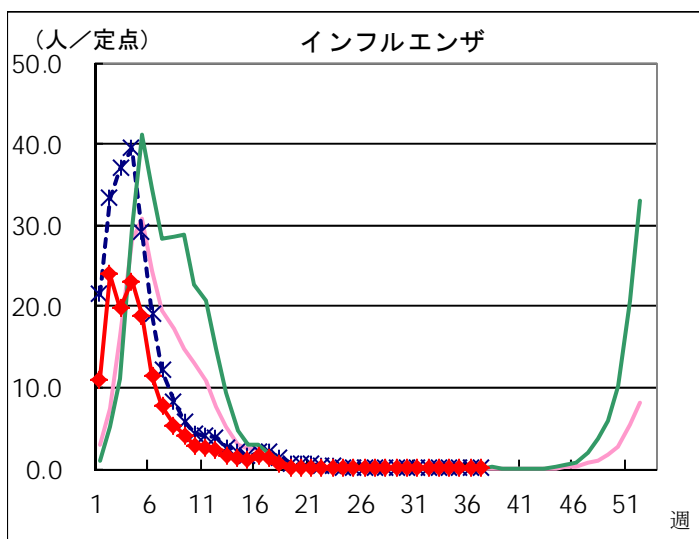


※ 東京都独自対象疾患

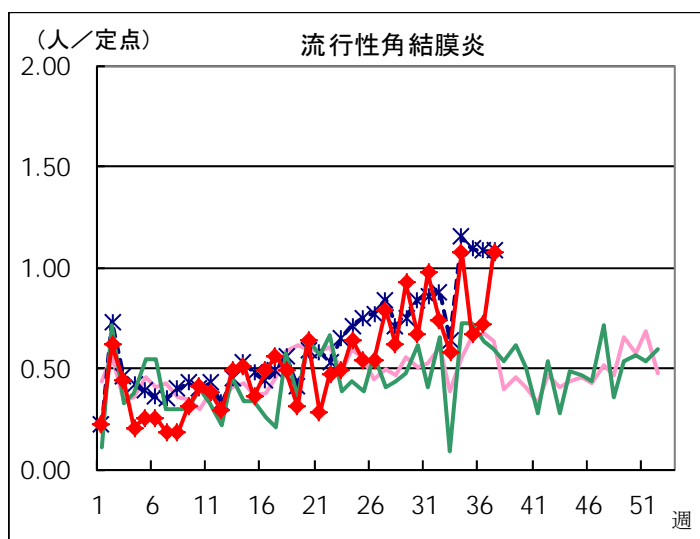
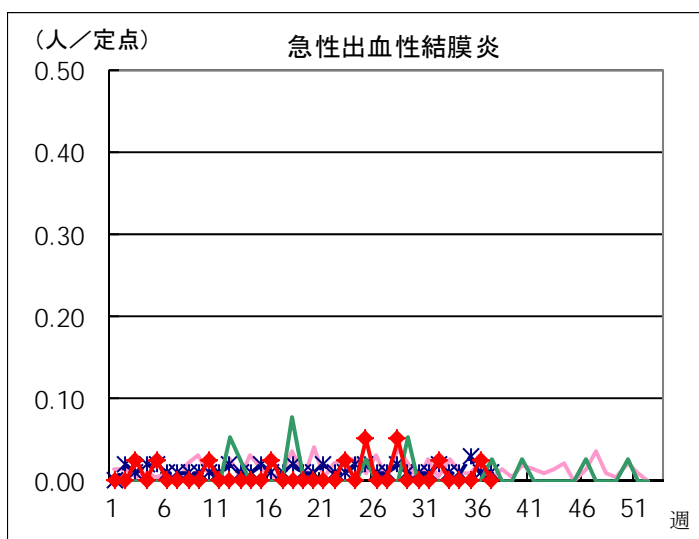


※ 東京都独自対象疾患

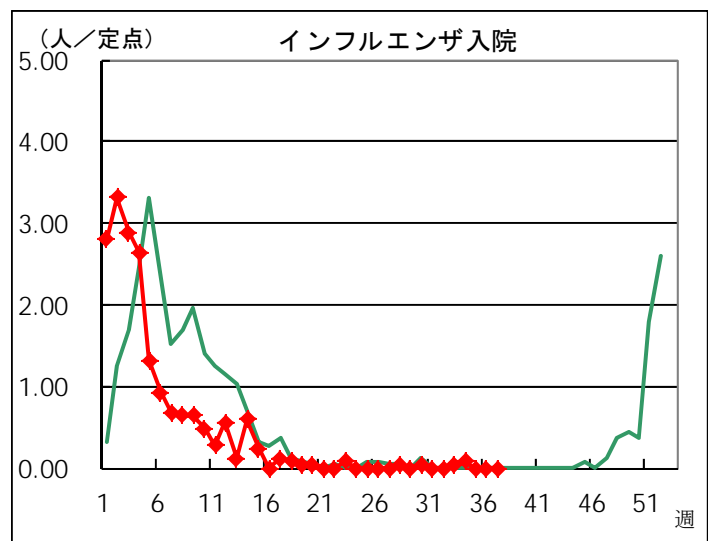
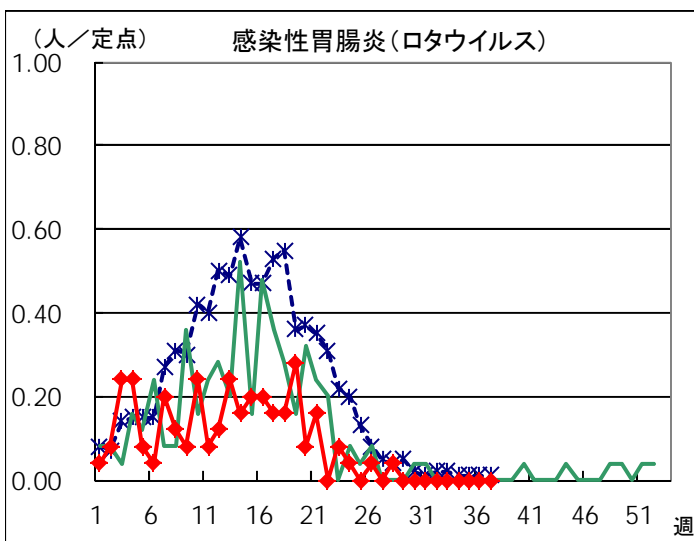
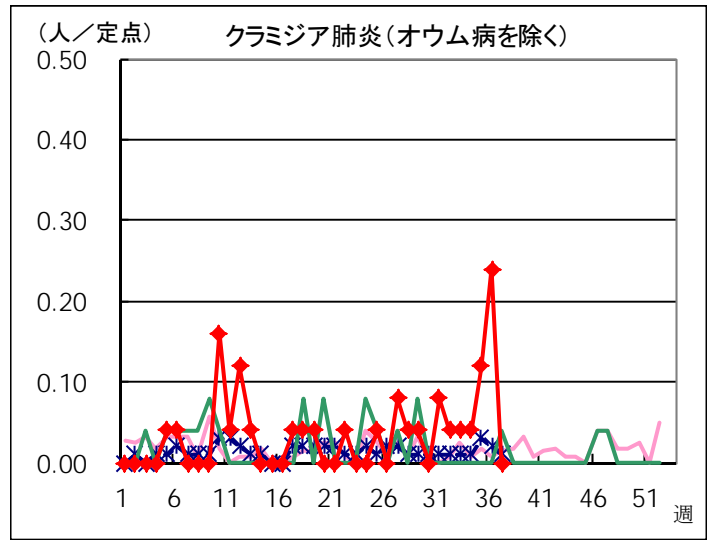
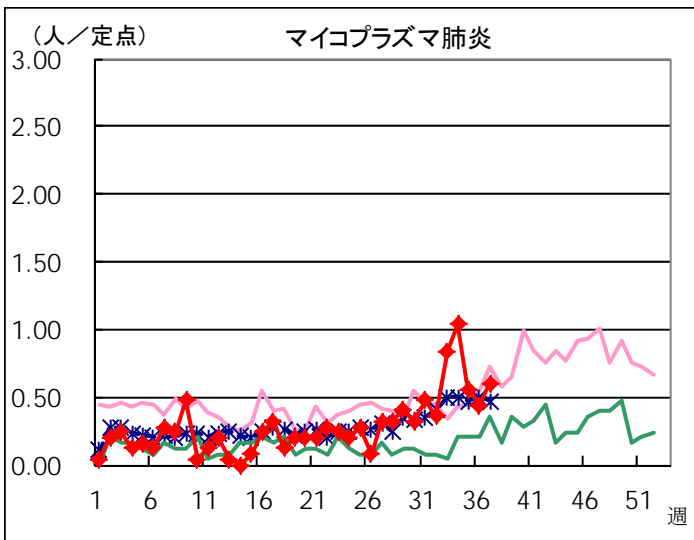
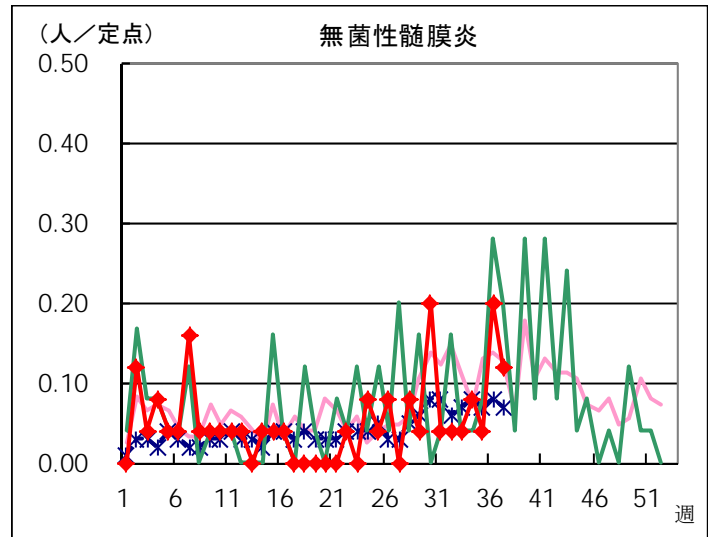
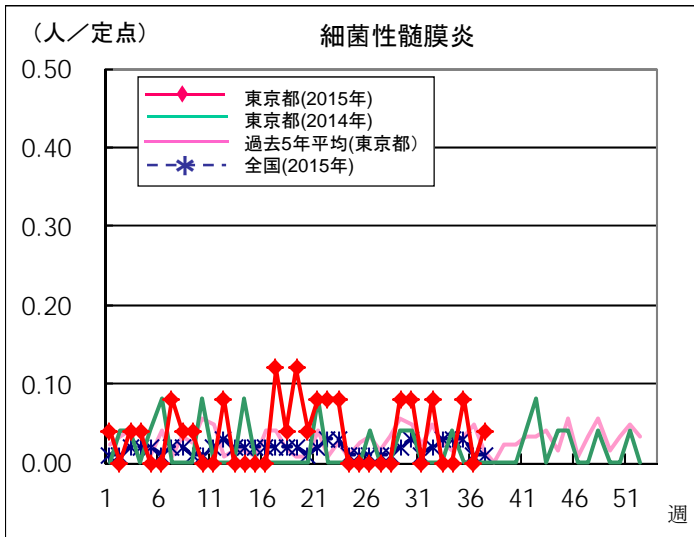
◆ インフルエンザ定点



◆ 眼科定点



◆ 基幹定点



定点医療機関から搬入された検体の検査情報

◇病原体検出状況(インフルエンザウイルスを除く)

採取日	臨床診断名	年齢	検査試料	検出病原体
8/27	手足口病	8M	咽頭拭い液	コクサッキーウイルス A群6型
8/24	水痘	8M	皮膚病巣	コクサッキーウイルス A群6型
8/27	手足口病	10M	咽頭拭い液	コクサッキーウイルス A群6型
8/25	手足口病	11M	咽頭拭い液	コクサッキーウイルス A群16型
8/24	感染性胃腸炎	1	糞便	アデノウイルス
8/24	手足口病	1	咽頭拭い液	コクサッキーウイルス A群6型
8/21	突発性発しん	1	咽頭拭い液	ヒトヘルペスウイルス 6型
8/24	不明発しん症	1	咽頭拭い液	ヒトヘルペスウイルス 6型
8/25	扁桃炎	1	咽頭拭い液	アデノウイルス
8/22	手足口病	2	咽頭拭い液	コクサッキーウイルス A群6型
8/25	手足口病	2	咽頭拭い液	コクサッキーウイルス A群6型
8/28	急性咽頭炎	3	咽頭拭い液	アデノウイルス
8/20	手足口病	3	咽頭拭い液	コクサッキーウイルス A群6型
8/24	ヘルパンギーナ	4	咽頭拭い液	コクサッキーウイルス A群6型
8/24	咽頭炎	4	咽頭拭い液	コクサッキーウイルス A群9型
8/27	咽頭結膜熱	4	咽頭拭い液	アデノウイルス
8/21	手足口病	5	咽頭拭い液	コクサッキーウイルス A群6型
8/18	手足口病	6	咽頭拭い液	コクサッキーウイルス A群6型
8/24	不明発しん症	9	咽頭拭い液	ヒトパルボウイルスB19
8/25	流行性耳下腺炎	24	咽頭拭い液	ムンプスウイルス

◇遺伝子検査法によるインフルエンザウイルスの亜型別検出件数

35週はインフルエンザウイルスが検出されませんでした。

	AH1pdm09	AH1亜型	AH3亜型	B型
2015年35週				
2014-2015年 シーズン累計*	2		239	72

* 2014-2015年シーズンの開始は第36週(2014年9月1日～)

病原体検出情報 【週別】

検出病原体	2015年							
	28週	29週	30週	31週	32週	33週	34週	35週
アデノウイルス	4	2	2	2	3			4
ライノウイルス		2	1	1	2			
ポリオウイルス								
コクサッキーウイルスA群	11	18	7	22	11	11	5	12
コクサッキーウイルスB群	1		1	1			3	
エコーウイルス		1	2		1	1		
エンテロウイルス71								
その他のエンテロウイルス		1					1	
単純ヘルペスウイルス								
水痘・帯状疱疹ウイルス								
ヒトヘルペスウイルス6型・7型	2	1	1	1	2			2
EBウイルス								
サイトメガロウイルス								
ムンプスウイルス						1	1	1
麻疹ウイルス								
風疹ウイルス					1			
ヒトパルボウイルスB19	1	1			1		2	1
RSウイルス								
ノロウイルス	1	1						
ロタウイルス				1				
インフルエンザウイルスAH1亜型								
インフルエンザウイルスAH3亜型	1						1	
インフルエンザウイルスB型					1			
インフルエンザウイルスAH1pdm09								
デングウイルス								
その他のウイルス			2					
その他の病原体			1					

病原体検出情報【臨床診断名別】

2015年28週～2015年35週

	インフルエンザ	上気道炎	下気道炎	感染性胃腸炎	無菌性髄膜炎	咽頭結膜熱	流行性角結膜炎	ヘルパンギーナ	手足口病	伝染性紅斑	不明発しん症	流行性耳下腺炎	水痘	麻疹	風しん	その他
搬入検体数	15	16	6	12	44	6	8	17	79	5	29	6	1		1	9
アデノウイルス		4	1	2		3	4									3
ライノウイルス	1	1	1						2							1
ポリオウイルス																
コクサッキーウイルスA群	1	4	1		1			15	68		5		1			1
コクサッキーウイルスB群	1				4											1
エコーウイルス					5											
エンテロウイルス71																
その他のエンテロウイルス					2											
単純ヘルペスウイルス																
水痘・帯状疱疹ウイルス																
ヒトヘルペスウイルス6型・7型											9					
EBウイルス																
サイトメガロウイルス																
ムンプスウイルス					1							2				
麻疹ウイルス																
風しんウイルス											1					
ヒトパルボウイルスB19										5	1					
RSウイルス																
ノロウイルス				2												
ロタウイルス				1												
インフルエンザウイルスAH1亜型																
インフルエンザウイルスAH3亜型	2															
インフルエンザウイルスB型	1															
インフルエンザウイルスAH1pdm09																
デングウイルス																
その他のウイルス				1	1											
その他の病原体				1												

月報告 定点把握対象疾患 報告数 2015年8月

定点種別	対象疾患	性別	報告数	定点当たり	合計	定点当たり	報告医療機関数	定点医療機関数
性感染症	性器クラミジア感染症	男	91	1.69	195	3.61	54	55
		女	104	1.93				
	性器ヘルペスウイルス感染症	男	60	1.11	100	1.85		
		女	40	0.74				
	尖圭コンジローマ	男	70	1.30	92	1.70		
		女	22	0.41				
	淋菌感染症	男	71	1.31	101	1.87		
		女	30	0.56				
	膣トリコモナス症	男			8	0.15		
		女	8	0.15				
梅毒様疾患	男	6	0.11	13	0.24			
	女	7	0.13					
基幹	メチシリン耐性黄色ブドウ球菌感染症	男	45	1.80	71	2.84	25	25
		女	26	1.04				
	ペニシリン耐性肺炎球菌感染症	男	11	0.44	17	0.68		
		女	6	0.24				
	薬剤耐性緑膿菌感染症	男	1	0.04	1	0.04		
		女						

2015/9/11集計

月報告 定点把握対象疾患(性感染症・基幹) 報告数【年齢階級別】 2015年8月

＜ 男性 ＞

	性器 クラミジア 感染症	性器 ヘルペス ウイルス 感染症	尖圭コンジ ローマ	淋菌感染症	膣トリコ モナス症	梅毒様疾患	メチシリン耐性 黄色ブドウ球菌 感染症	ペニシリン耐性 肺炎球菌 感染症	薬剤耐性 緑膿菌感染症
0歳							14		
1～4歳							5	3	
5～9歳								1	
10～14歳									
15～19歳	2		1	2			1		
20～24歳	13	2	9	20				1	
25～29歳	19	4	11	13		1		1	
30～34歳	16	14	16	8		3	1		
35～39歳	14	10	12	8			1		
40～44歳	13	8	6	10		1			
45～49歳	7	10	5	5			2		
50～54歳	3	3	4	4					
55～59歳	3	4	3	1			2		
60～64歳	1	2	1			1	2		
65～69歳		3	1				1	1	
70歳～			1				16	4	1
合 計	91	60	70	71		6	45	11	1
先月比	-50	-15	12	3	-1	3	-15	5	-2

＜ 女性 ＞

	性器 クラミジア 感染症	性器 ヘルペス ウイルス 感染症	尖圭コンジ ローマ	淋菌感染症	膣トリコ モナス症	梅毒様疾患	メチシリン耐性 黄色ブドウ球菌 感染症	ペニシリン耐性 肺炎球菌 感染症	薬剤耐性 緑膿菌感染症
0歳									
1～4歳							2		
5～9歳									
10～14歳									
15～19歳	9						1		
20～24歳	21	5	9	7	2	5	1	1	
25～29歳	21	6	3	7	1				
30～34歳	18	4	4	5		1			
35～39歳	12	6	2	2	1				
40～44歳	9	5	2	3	2		1		
45～49歳	8	4		3	2		1		
50～54歳	3	6	2	3		1			
55～59歳	1	2							
60～64歳		1					2		
65～69歳	1						2		
70歳～	1	1					16	5	
合 計	104	40	22	30	8	7	26	6	
先月比	9	-1	-8	-20	-5	4	-8	3	-3

月報告 定点把握対象疾患(性感染症) 報告数【保健所別】 2015年8月

＜ 男性 ＞

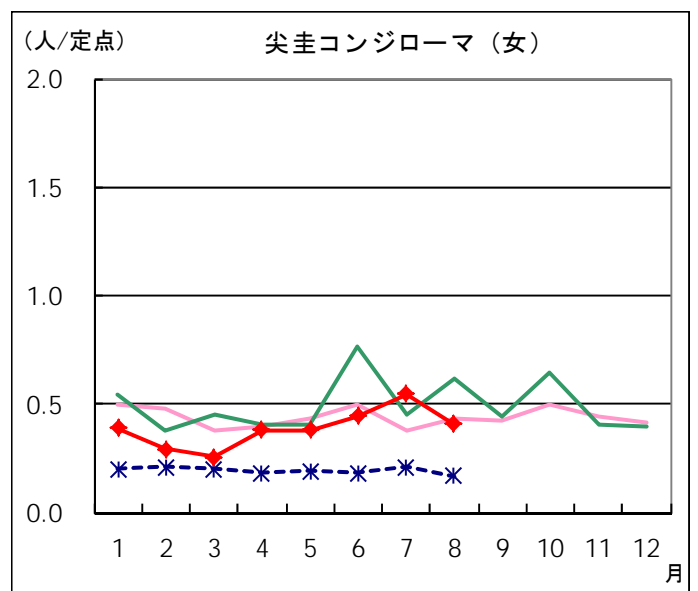
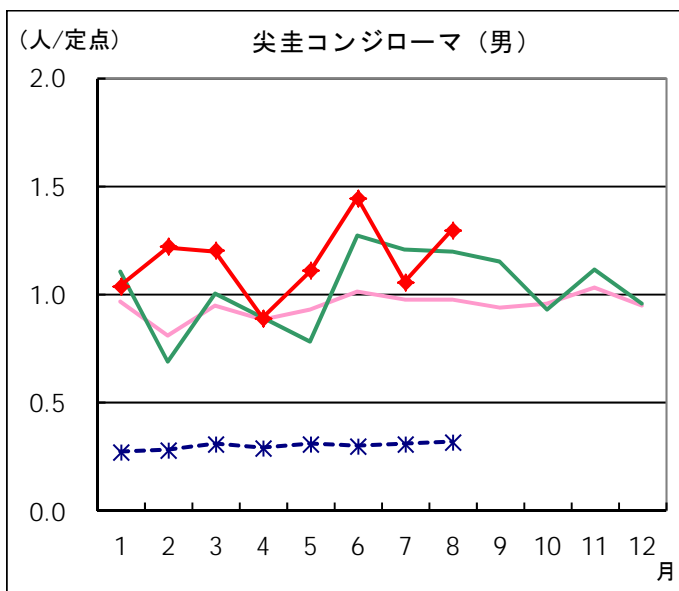
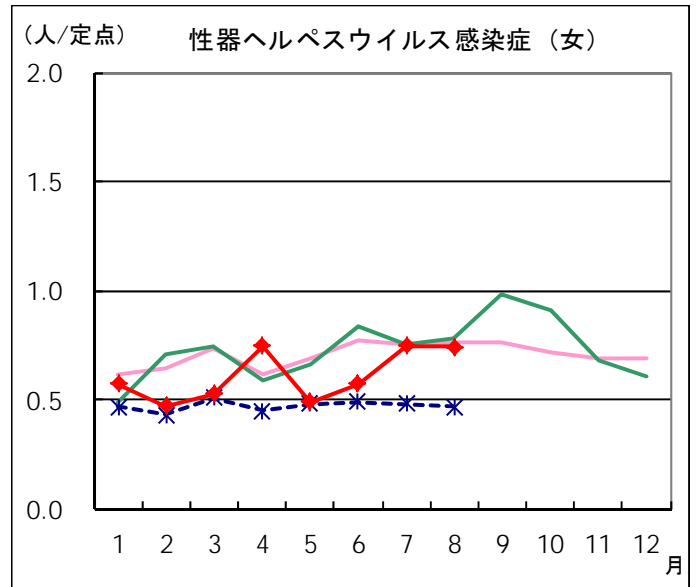
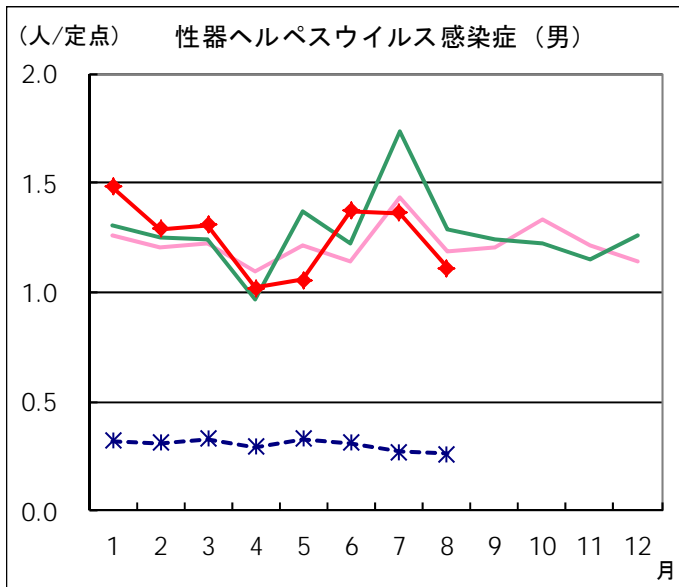
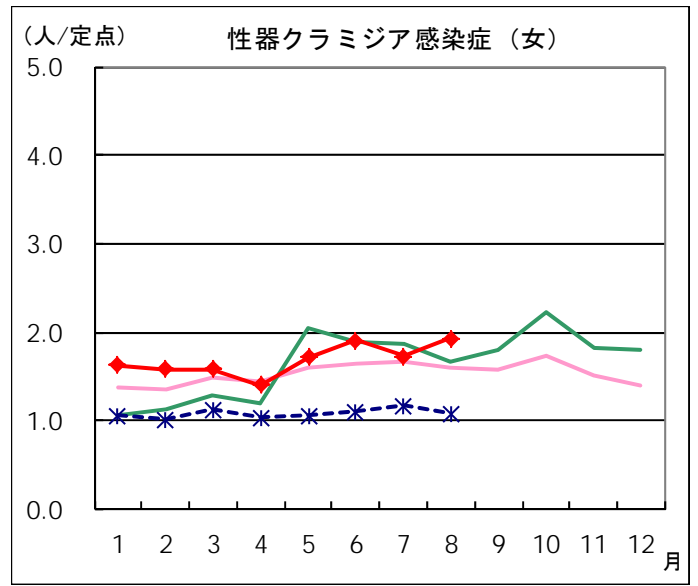
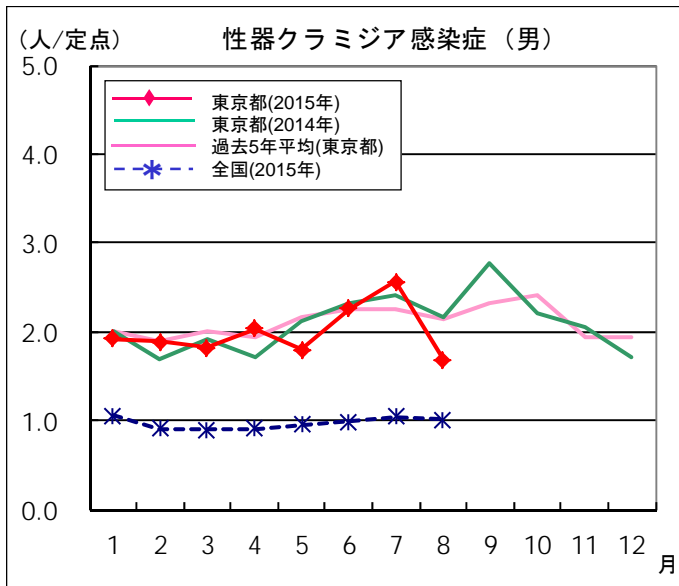
	定点数	性器クラミジア 感染症	性器ヘルペス ウイルス感染症	尖圭 コンジローマ	淋菌感染症	膣トリコモナス症	梅毒様疾患	総 計
千代田	2	6	1	1	5			13
中央区	3	5	2	2	3			12
みなと	2	8	33	5	1			47
新宿区	7	22	11	43	22		5	103
文京	1	3	1		2			6
台東	2		1		1			2
墨田区	2			1				1
江東区	2	15	1	7	6			29
品川区	1	2	3		4			9
大田区	2	2						2
渋谷区	5	5	2		2			9
中野区	2	2			1			3
杉並	2	7	2	3	7			19
池袋	3	11	3	2	8			24
北区	1	1		5				6
荒川区	1							
板橋区	2				3		1	4
足立	2	1			2			3
江戸川	1	1		1	2			4
八王子市	4							
町田市	1							
多摩立川	2							
多摩府中	3				2			2
多摩小平	1							
合 計	54	91	60	70	71		6	298
定点当たり		1.69	1.11	1.30	1.31		0.11	5.52

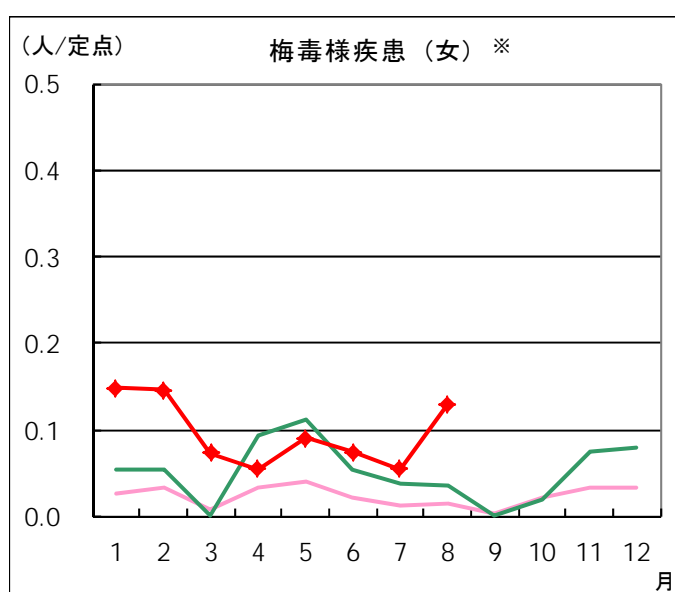
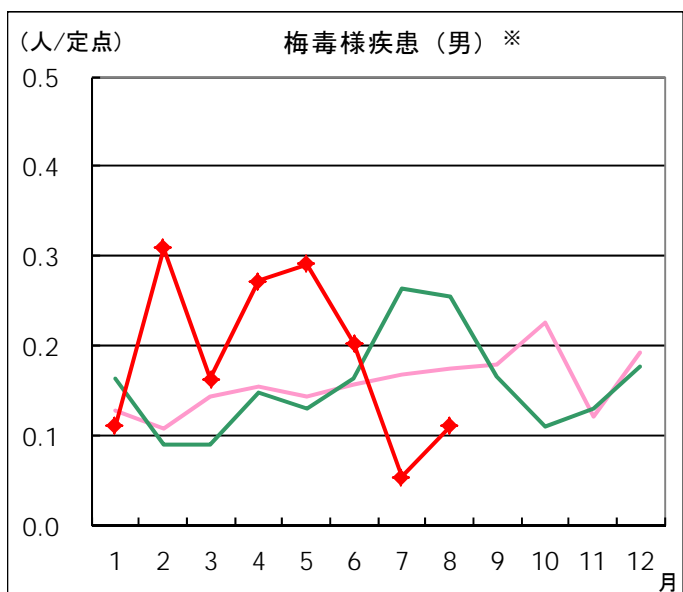
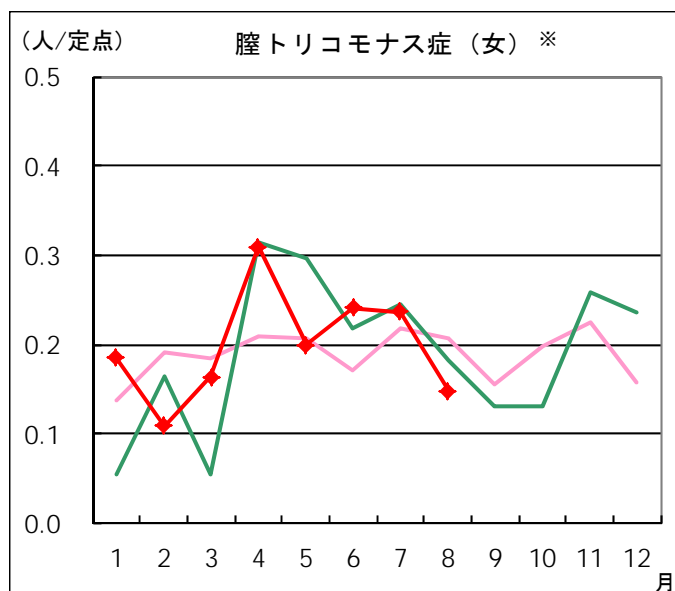
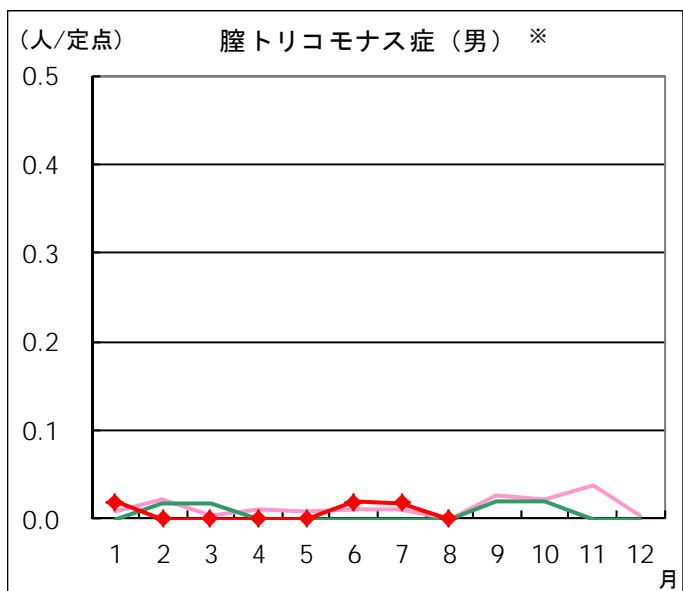
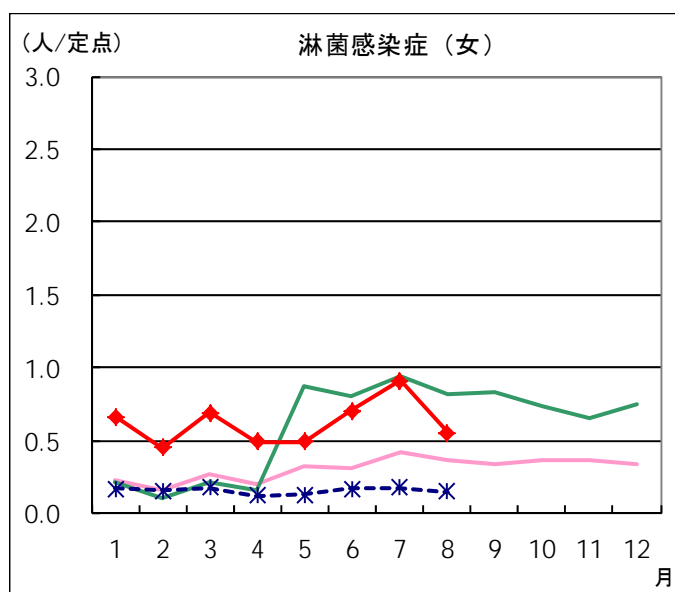
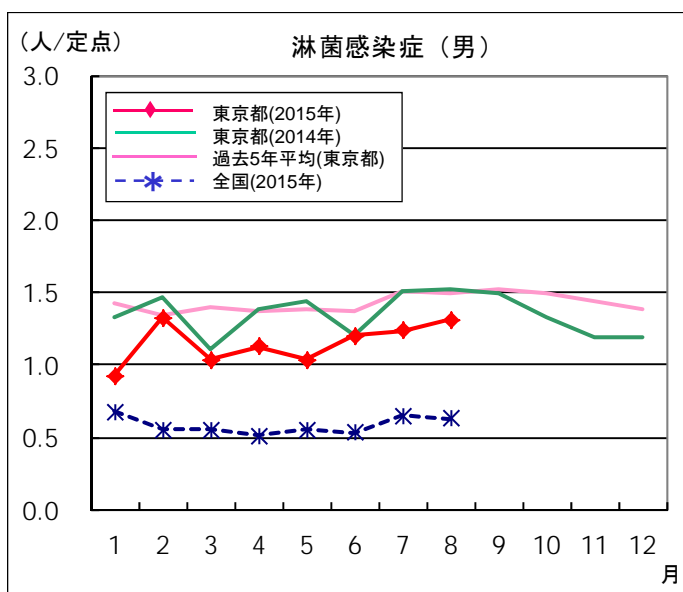
＜ 女性 ＞

	定点数	性器クラミジア 感染症	性器ヘルペス ウイルス感染症	尖圭 コンジローマ	淋菌感染症	膣トリコモナス症	梅毒様疾患	総 計
千代田	2		2	1				3
中央区	3							
みなと	2	5	4	5			3	17
新宿区	7	9	15	9	1	1	1	36
文京	1							
台東	2	26	2	3	22	4	2	59
墨田区	2					1		1
江東区	2			1				1
品川区	1							
大田区	2	9						9
渋谷区	5	7	5					12
中野区	2			1				1
杉並	2							
池袋	3	9	4	1	1		1	16
北区	1							
荒川区	1	2	1		2			5
板橋区	2	2	2					4
足立	2	2	1			1		4
江戸川	1							
八王子市	4	10	1		1			12
町田市	1	7	1					8
多摩立川	2	16	2	1	3	1		23
多摩府中	3							
多摩小平	1							
合 計	54	104	40	22	30	8	7	211
定点当たり		1.93	0.74	0.41	0.56	0.15	0.13	3.91

月報告 定点把握対象疾患 定点医療機関当たり報告数(2015年8月 現在)

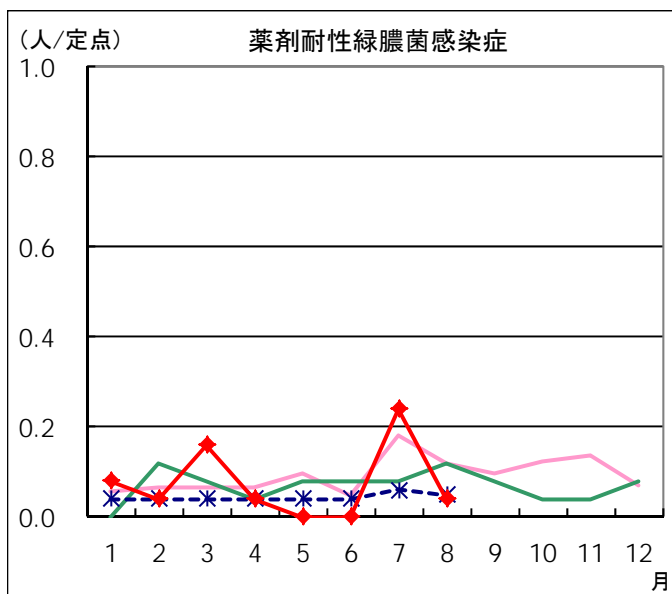
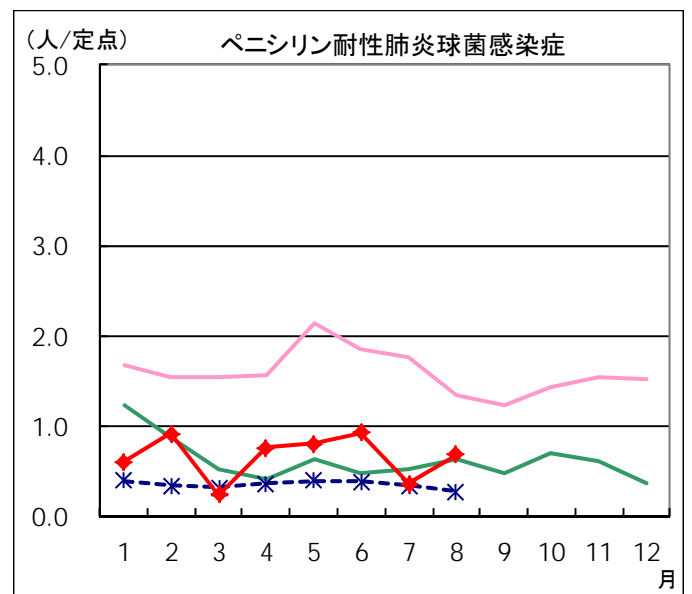
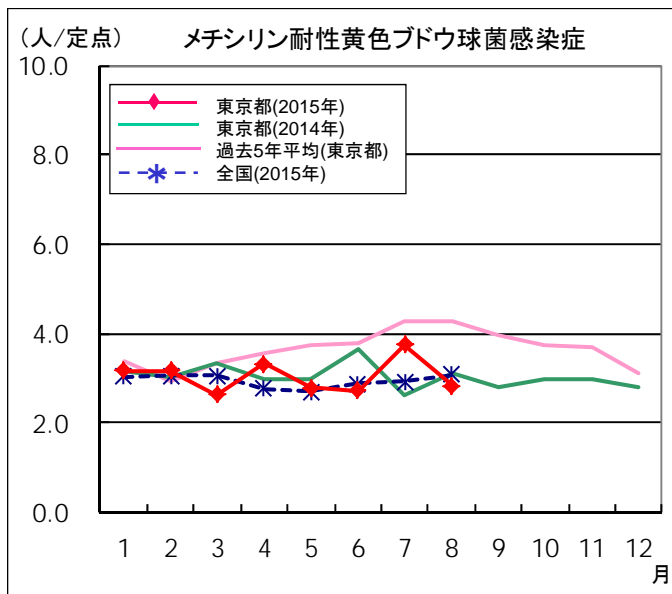
◆ 性感染症定点





※東京都独自対象疾患

◆ 基幹定点



定点医療機関から搬入された検体の検査情報(月報告)

受付日	臨床診断名	年齢	性別	検査試料	検出病原体
8/24	性器ヘルペス	22	女	陰部擦過物	単純ヘルペスウイルス1型
8/19	尖圭コンジローマ	22	男	陰部擦過物	ヒトパピローマウイルス11型
8/5	性器ヘルペス	29	男	陰部擦過物	単純ヘルペスウイルス2型
8/5	尖圭コンジローマ	29	男	陰部擦過物	ヒトパピローマウイルス6型
8/5	尖圭コンジローマ	29	男	陰部擦過物	ヒトパピローマウイルス6型
8/5	性器ヘルペス	31	男	陰部擦過物	単純ヘルペスウイルス1型
8/26	尖圭コンジローマ疑い	34	男	陰部擦過物	ヒトパピローマウイルス6型
8/19	尖圭コンジローマ	49	男	陰部擦過物	ヒトパピローマウイルス11型
8/26	尖圭コンジローマ疑い	50	男	陰部擦過物	ヒトパピローマウイルス6型
8/7	尖圭コンジローマ	52	男	コンジローマ患部生検	ヒトパピローマウイルス11型
8/5	尖圭コンジローマ	記載なし	記載なし	陰部擦過物	ヒトパピローマウイルス11型 ヒトパピローマウイルス18型
8/19	尿道炎	24	男	陰部擦過物	淋菌
8/19	尿道炎	28	男	陰部擦過物	淋菌
8/19	尿道炎	30	男	陰部擦過物	クラミジア・トラコマチス
8/28	尿道炎	33	男	尿	淋菌
8/21	尿道炎	35	男	尿	淋菌
8/19	尿道炎	40	男	尿	クラミジア・トラコマチス
8/28	尿道炎	41	男	尿	クラミジア・トラコマチス
8/26	尿道炎	41	男	陰部擦過物	淋菌
8/19	尿道炎	42	男	尿	クラミジア・トラコマチス
8/26	尿道炎	43	男	尿	クラミジア・トラコマチス
8/7	尿道炎	45	男	尿	淋菌
8/26	尿道炎	47	男	尿	クラミジア・トラコマチス
8/28	尿道炎	48	男	尿	クラミジア・トラコマチス
8/18	クラミジア感染症	49	女	陰部擦過物	クラミジア・トラコマチス
8/19	尿道炎	50	男	尿	クラミジア・トラコマチス
8/21	尿道炎	54	男	尿	カンジダ・アルビカンズ
8/5	尿道炎	57	男	陰部擦過物	淋菌