
INFECTIOUS DISEASES WEEKLY REPORT

TOKYO **iDWR**

東京都感染症情報センター

東京都感染症週報

2015年第41週
(10月5日～10月11日)

- | |
|---|
| <ul style="list-style-type: none">* 2015年10月14日現在の情報により作成しています。
最新のデータは「Web版感染症発生動向」をご覧ください。
http://survey.tokyo-eiken.go.jp/* 今週は月報告(2015年9月)も掲載しています。 |
|---|

平成27(2015)年10月15日発行

編集・発行

東京都健康安全研究センター
健康危機管理情報課

電話 : 03-3363-3213(直通)
FAX : 03-5332-7365
e-mail : www@tokyo-eiken.go.jp

全数把握対象疾患 報告数（一類～四類） 2015年41週

分類	対象疾患	東京都(保健所受理週)					全国(診断週)	
		38週	39週	40週	41週	年累計	41週	年累計
一類	エボラ出血熱							
	クリミア・コンゴ出血熱							
	痘そう							
	南米出血熱							
	ペスト							
	マールブルグ病							
	ラッサ熱							
二類	急性灰白髄炎							
	結核	90	34	91	58	2,850	308	18,687
	ジフテリア							
	重症急性呼吸器症候群 ^{*1}							
	中東呼吸器症候群 ^{*2}							
	鳥インフルエンザ(H5N1)							
	鳥インフルエンザ(H7N9) ^{*3}							
三類	コレラ							3
	細菌性赤痢		1	1		47	7	129
	腸管出血性大腸菌感染症	12	7	2	5	299	40	3,153
	腸チフス	1		2	1	12	1	28
	パラチフス		1			7		26
四類	E型肝炎				1	20	2	150
	ウエストナイル熱							
	A型肝炎	2	2	1	1	37	3	203
	エキノコックス症					1		11
	黄熱							
	オウム病							5
	オムスク出血熱							
	回帰熱							3
	キャサヌル森林病							
	Q熱							
	狂犬病							
	コクシジオイデス症					1		2
	サル痘							
	重症熱性血小板減少症候群 ^{*4}						1	51
	腎症候性出血熱							
	西部ウマ脳炎							
	ダニ媒介脳炎							
	炭疽							
	チクングニア熱					6		14
	つつが虫病					4		82
デング熱	5	2	1	3	72	8	239	
東部ウマ脳炎								
鳥インフルエンザ(H5N1及びH7N9を除く)								

*1 病原体がベータコロナウイルス属SARSコロナウイルスであるものに限る。

*2 病原体がベータコロナウイルス属MERSコロナウイルスであるものに限る。2014年7月26日より指定感染症に定められた後、2015年1月21日より二類感染症に変更された。

*3 2013年より指定感染症に定められた後、2015年1月21日より二類感染症に変更された。

*4 病原体がフレボウイルス属SFTSウイルスであるものに限る。

分類	対象疾患	東京都(保健所受理週)					全国(診断週)	
		38週	39週	40週	41週	年累計	41週	年累計
四 類	ニパウイルス感染症							
	日本紅斑熱					1	6	150
	日本脳炎							1
	ハンタウイルス肺症候群							
	Bウイルス病							
	鼻疽							
	ブルセラ症					2		4
	ベネズエラウマ脳炎							
	ヘンドラウイルス感染症							
	発しんチフス							
	ボツリヌス症							
	マラリア		1		1	15	2	36
	野兔病							2
	ライム病					1		7
	リッサウイルス感染症							
	リフトバレー熱							
	類鼻疽					1		1
レジオネラ症	3	7	10	6	119	28	1,267	
レプトスピラ症			2		8		21	
ロッキー山紅斑熱								

2015/10/14集計

(全数把握対象疾患のコメント・一類～四類)

〈二類感染症〉

結核 58件 肺結核 30件、その他の結核 6件、肺結核及びその他の結核 2件、無症状病原体保有者 18件、疑似症 2件、年齢は5歳未満 1件、20代 11件、30代 5件、40代 10件、50代 6件、60代 5件、70代 8件、80代 8件、90歳以上 4件、推定感染地は国内 52件、フィリピン 2件、シンガポール 1件、台湾 1件、国内又は国外(渡航先不明)2件であった。

〈三類感染症〉

腸管出血性大腸菌感染症 5件 患者 4件、無症状病原体保有者 1件、血清型・毒素型はO26 VT1 1件、O157 VT1・VT2 3件、O157 VT型不明 1件、年齢は10代 1件、20代 2件、50代 1件、60代 1件、推定感染地は国内 5件、推定感染経路は経口感染 2件、不明 3件であった。

腸チフス 1件 患者、年齢は20代、推定感染地はフィリピン又はマレーシア又はタイ、推定感染経路は経口感染であった。

〈四類感染症〉

E型肝炎 1件 患者、年齢は50代、推定感染地は国内、推定感染経路は不明であった。

A型肝炎 1件 患者、年齢は50代、推定感染地は国内、推定感染経路は経口感染であった。

デング熱 3件 患者 3件、病型はデング熱 3件、血清型は2型 1件、不明 2件、年齢は20代 2件、30代 1件、推定感染地はインド 1件、フィリピン 1件、フィリピン又はインドネシア又はオーストラリア 1件であった。

マラリア 1件 患者、病型は熱帯熱、年齢は40代、推定感染地はガーナであった。

レジオネラ症 6件 病型は肺炎型 6件、年齢は40代 1件、50代 1件、60代 2件、80代 2件、推定感染地は国内 5件、韓国 1件、推定感染経路は水系感染(温泉) 1件、塵埃感染 1件、不明 4件であった。80代の患者のうち1件は死亡が確認された。

※ 第40週該当分として〔四類〕レジオネラ症 2件の追加報告があった。

全数把握対象疾患 報告数（五類） 2015年41週

分類	対象疾患	東京都(保健所受理週)					全国(診断週)	
		38週	39週	40週	41週	年累計	41週	年累計
五 類 (全 数 届 出)	アメーバ赤痢	4	3	2	2	149	15	856
	ウイルス性肝炎（A型・E型を除く）	1			2	39	1	190
	カルバペネム耐性腸内細菌科細菌感染症 *2	5	1	2	14	190	27	1,270
	急性脳炎 *1		1		2	37	4	390
	クリプトスポリジウム症					3		12
	クロイツフェルト・ヤコブ病	1		1		21		142
	劇症型溶血性レンサ球菌感染症					49	3	335
	後天性免疫不全症候群	12	4	8	11	334	9	1,090
	ジアルジア症	1	1			16	2	63
	侵襲性インフルエンザ菌感染症		1	1		20	2	183
	侵襲性髄膜炎菌感染症					7		25
	侵襲性肺炎球菌感染症	3	4	8	4	237	12	1,732
	水痘(入院例に限る) *2	5		1	1	41	1	231
	先天性風しん症候群							
	梅毒	33	12	22	21	780	25	1,905
	播種性クリプトコックス症 *2				1	9	2	92
	破傷風					1	1	90
	バンコマイシン耐性黄色ブドウ球菌感染症							
	バンコマイシン耐性腸球菌感染症					2		49
風しん	1	1	1	1	29	1	140	
麻しん					9		28	
薬剤耐性アシネトバクター感染症 *2					6		25	
2015/10/14集計								

*1 ウエストナイル脳炎、西部ウマ脳炎、ダニ媒介脳炎、東部ウマ脳炎、日本脳炎、ベネズエラウマ脳炎及びリフトバレー熱を除く。

*2 2014年9月19日より新たに追加指定された。

（全数把握対象疾患のコメント・五類）

〈五類感染症〉

アメーバ赤痢 2件 病型は腸管1件、腸管外1件、年齢は20代1件、30代1件、推定感染地は国内2件、推定感染経路は性的接触2件(同性間1件、異性間1件)であった。腸管アメーバ症は、第41週に届出のあった後天性免疫不全症候群(その他)と同一人物であった。

ウイルス性肝炎 2件 B型1件、C型1件、年齢は50代1件、60代1件、推定感染地は国内2件、推定感染経路は異性間性的接触2件であった。

カルバペネム耐性腸内細菌科細菌感染症 14件 患者14件、病原菌はエンテロバクター・アエロゲネス3件、エンテロバクター・クロアカ8件、エンテロバクター属菌2件、セラチア・マルセッセンス1件、年齢は10代1件、30代1件、40代1件、60代3件、70代3件、80代5件、推定感染地は国内14件、推定感染経路は以前からの保菌4件、医療器具関連感染(尿路カテーテル)3件、以前からの保菌又は医療器具関連感染1件、不明6件、90日以内の海外渡航歴は無し13件、不明1件であった。

急性脳炎 2件 病原体はサルモネラ菌1件、単純ヘルペス1件、年齢は5歳未満1件、50代1件、推定感染地は国内2件、推定感染経路は経口感染1件、不明1件であった。

後天性免疫不全症候群 11件 AIDS2件、無症候キャリア5件、その他4件、AIDS患者の年齢は40代2件、無症候キャリア及びその他の年齢は20代2件、30代4件、40代2件、60代1件、推定感染地は国内10件、モザンビーク1件、推定感染経路は性的接触11件(同性間7件、異性間4件)であった。AIDS患者のうち1件は、第41週に届出のあった播種性クリプトコックス症と同一人物であった。また、その他のうち1件は第41週に届出のあったアメーバ赤痢と、もう1件は第41週に届出のあった侵襲性肺炎球菌感染症と同一人物であった。

侵襲性肺炎球菌感染症 4件 血清型は検査未実施4件、年齢は40代1件、50代1件、70代1件、80代1件、推定感染地は国内4件、推定感染経路は飛沫・飛沫核感染1件、不明3件、肺炎球菌ワクチン接種歴は接種無し1件、不明3件であった。うち1件は、第41週に届出のあった後天性免疫不全症候群(その他)と同一人物であった。

水痘(入院例) 1件 臨床診断例、年齢は5歳未満、推定感染地は国内、推定感染経路は飛沫・飛沫核感染、水痘ワクチン接種歴は1回接種済みであった。

梅毒 21件 早期顕症梅毒Ⅰ期5件、早期顕症梅毒Ⅱ期12件、無症候梅毒4件、年齢は20代8件、30代4件、40代5件、50代4件、推定感染地は国内20件、インドネシア1件、推定感染経路は性的接触20件(同性間7件、異性間11件、性別不明2件)、不明1件であった。

播種性クリプトコックス症 1件 患者、年齢は40代、推定感染地は国内、推定感染原因は免疫不全であった。第41週に届出のあった後天性免疫不全症候群(AIDS)と同一人物であった。

風しん 1件 検査診断例、年齢は20代、推定感染地は国内、推定感染経路は飛沫・飛沫核感染、風しん含有ワクチン接種歴は不明であった。

※ 第40週該当分として〔五類〕クロイツフェルト・ヤコブ病 1件の追加報告があった。

定点把握対象疾患 報告数 2015年41週

上段: 報告数
下段: 定点当たり

定点種別	対象疾患	2015年				報告 医療 機関数	定点 医療 機関数
		38週	39週	40週	41週		
小児科	RSウイルス感染症	350 1.39	209 0.80	303 1.17	398 1.54	259	264
	咽頭結膜熱	63 0.25	47 0.18	82 0.32	87 0.34		
	A群溶血性レンサ球菌咽頭炎	398 1.58	175 0.67	435 1.67	438 1.69		
	感染性胃腸炎	972 3.86	517 1.99	909 3.50	911 3.52		
	水痘	97 0.38	73 0.28	88 0.34	77 0.30		
	手足口病	1,133 4.50	594 2.28	618 2.38	393 1.52		
	伝染性紅斑	108 0.43	52 0.20	96 0.37	74 0.29		
	突発性発しん	177 0.70	93 0.36	153 0.59	140 0.54		
	百日咳	5 0.02	2 0.01	4 0.02	8 0.03		
	ヘルパンギーナ	239 0.95	89 0.34	102 0.39	58 0.22		
	流行性耳下腺炎	73 0.29	78 0.30	145 0.56	130 0.50		
	川崎病 *1	1 0.00	1 0.00	6 0.02	3 0.01		
	不明発しん症 *1	52 0.21	29 0.11	39 0.15	34 0.13		
	インフル エンザ	インフルエンザ *2	25 0.06	16 0.04	28 0.07		
眼科	急性出血性結膜炎					38	39
	流行性角結膜炎	41 1.11	25 0.64	46 1.18	42 1.11		
基幹	細菌性髄膜炎 *3	1 0.04	2 0.08	2 0.08	1 0.04	25	25
	無菌性髄膜炎		2 0.08		3 0.12		
	マイコプラズマ肺炎	23 0.92	22 0.88	36 1.44	42 1.68		
	クラミジア肺炎(オウム病を除く)	2 0.08	1 0.04	4 0.16	3 0.12		
	感染性胃腸炎(ロタウイルス) *4			2 0.08	1 0.04		
	インフルエンザ入院	1 0.04					

2015/10/14集計

*1 不明発しん症、川崎病 は東京都が独自に指定する疾患である。

*2 鳥インフルエンザを除く。

*3 インフルエンザ菌、髄膜炎菌、肺炎球菌を原因として同定された場合を除く。

*4 病原体がロタウイルスであるものに限る。

(今週の注目される定点把握対象疾患)

- ・ RSウイルス感染症、マイコプラズマ肺炎の定点当たり報告数は2週連続で増加し、過去5年平均より高い値で推移している。
- ・ 流行性耳下腺炎、流行性角結膜炎の定点当たり報告数は、過去5年平均より高い値で推移している。
- ・ 手足口病の定点当たり報告数は減少し、都の警報は終息した。

定点把握対象疾患 報告数【年齢階級別】 2015年41週

	小児科										
	RS ウイルス 感染症	咽頭 結膜熱	A群溶血性 レンサ球菌 咽頭炎	感染性 胃腸炎	水痘	手足口病	伝染性 紅斑	突発性 発しん	百日咳	ヘルパン ギーナ	流行性 耳下腺炎
～5か月	34			12	2	4		2		1	
6～11か月	72	7	1	63	2	37	2	46		11	
1歳	180	12	19	137	6	99	12	72		20	3
2歳	73	10	14	84	4	70	6	16		8	7
3歳	22	10	33	87	10	55	15	2		4	11
4歳	13	4	56	81	14	44	8	1	1	4	14
5歳	4	11	53	56	14	18	12	1			15
6歳		8	73	68	4	21	10			4	19
7歳		8	57	50	6	12	3			2	17
8歳		5	34	33	9	7	4			1	12
9歳		4	23	34	1	6	1		1		12
10～14歳		2	51	92	5	10	1			2	16
15～19歳			2	24		3					1
20～29歳		6	22	90		7			6	1	3
30～39歳											
40～49歳											
50～59歳											
60～69歳											
70～79歳											
80歳以上											
合計	398	87	438	911	77	393	74	140	8	58	130
先週比	95	5	3	2	-11	-225	-22	-13	4	-44	-15

注:小児科定点把握対象疾患の「20～29歳」は「20歳以上」と読み替える。
眼科定点把握対象疾患のうち、「70～79歳」は「70歳以上」と読み替える。

	小児科		インフルエンザ	眼科		基幹					
	川崎病	不明 発しん症	インフル エンザ	急性出血 性結膜炎	流行性 角結膜炎	細菌性 髄膜炎	無菌性 髄膜炎	マイコ プラズマ 肺炎	クラミジ ア肺炎	感染性 胃腸炎 (ロタウイルス)	インフル エンザ 入院
～5か月										1	
6～11か月		3									
1歳	2	9	5					3			
2歳		7	4		3			4			
3歳	1	1	1				1	3			
4歳		4			2			1			
5歳		1	1					1			
6歳		2			1			3			
7歳		1	4				1	2			
8歳								4			
9歳			7					8			
10～14歳		4	1			1	1	9			
15～19歳			2		2						
20～29歳		2	1		4			2			
30～39歳			2		15			1	1		
40～49歳			5		10			1	1		
50～59歳					3						
60～69歳			2		2						
70～79歳									1		
80歳以上			1								
合計	3	34	36		42	1	3	42	3	1	
先週比	-3	-5	8		-4	-1	3	6	-1	-1	

注:小児科定点把握対象疾患の「20～29歳」は「20歳以上」と読み替える。
眼科定点把握対象疾患のうち、「70～79歳」は「70歳以上」と読み替える。

定点把握対象疾患 定点医療機関当たり報告数 【保健所別】 2015年41週

	小児科										
	RS ウイルス 感染症	咽頭 結膜熱	A群溶血性 レンサ球菌 咽頭炎	感染性 胃腸炎	水痘	手足口病	伝染性 紅斑	突発性 発しん	百日咳	ヘルパン ギーナ	流行性 耳下腺炎
千代田	0.67			1.00		0.67					
中央区	2.00	0.33	0.33	3.00	0.67		1.33	1.33			0.33
みなと	3.50	0.50	1.00	3.00		1.33	0.33	1.00	0.17	1.33	0.17
新宿区	3.50	0.38	0.88	2.13	0.13	0.88	0.25	0.50			
文京	0.25	0.25	0.25	1.00	1.00	1.75		1.00			
台東		0.33	1.33	6.33	0.33	1.67		0.33			0.33
墨田区	2.80	0.20	3.00	1.00		1.80		0.40			1.20
江東区	1.22	0.22	1.67	6.78	0.56	2.00	0.11	0.89		0.11	1.44
品川区	1.88		1.38	3.88		1.25		0.75		0.13	0.13
目黒区	1.80	0.60	1.40	2.00	0.40	2.00	0.20	0.40		0.20	
大田区	2.67	0.25	0.83	5.83	0.17	3.00	0.17	0.58	0.08	0.67	0.50
世田谷	1.50	0.44	2.00	2.88	0.19	1.19	0.06	0.63		0.19	0.06
渋谷区	0.25			2.00		1.25		0.25			
中野区	0.50	0.17	0.50	6.50	0.17	2.67	0.67	0.50			0.17
杉並	1.00		1.55	2.45		0.55		0.09		0.09	
池袋	4.25	0.25		2.25	0.25	0.75	0.25	0.25		0.25	0.25
北区		0.29	0.71	3.57		1.14		0.57		0.57	0.43
荒川区	8.25	1.00	1.50	3.25	0.25	1.75	0.75	0.75		0.50	0.25
板橋区	0.20		0.30	3.10	0.60	0.70	0.10	0.50	0.20	0.10	0.10
練馬区	0.77	0.23	2.31	2.62	0.31	1.31	0.46	0.31		0.15	0.69
足立	1.15	0.15	1.15	4.62	0.15	2.54	0.31	0.46		0.15	0.15
葛飾区	0.38	0.13	0.88	6.25	0.25	1.38	0.25	0.88			0.63
江戸川	1.00	0.33	1.83	5.08	0.50	1.58	0.25	0.75		0.50	1.42
八王子市	3.18	0.73	3.64	6.00	0.55	2.45	0.45	0.36	0.09	0.18	2.09
町田市	0.13	0.13	3.50	4.25	0.25	0.88	0.13	0.50		0.25	0.63
西多摩	0.50	0.50	1.88	1.25	0.13	0.25	0.38	0.13	0.13	0.13	0.38
南多摩	1.22	0.78	1.11	2.67	0.56	1.44	0.78	1.33		0.11	0.44
多摩立川	0.71	0.29	2.29	2.36	0.57	0.71	0.50	0.29	0.07	0.14	0.14
多摩府中	1.58	0.53	2.32	2.21	0.47	1.89	0.21	0.47	0.05	0.21	0.47
多摩小平	2.33	0.67	3.47	3.47	0.20	2.20	0.67	0.53		0.33	0.93
島しょ	2.00					2.00					
東京都	1.54	0.34	1.69	3.52	0.30	1.52	0.29	0.54	0.03	0.22	0.50

	小児科		インフルエンザ	眼科		基幹					
	川崎病	不明発しん症	インフルエンザ	急性出血性結膜炎	流行性角結膜炎	細菌性髄膜炎	無菌性髄膜炎	マイコプラズマ肺炎	クラミジア肺炎	感染性胃腸炎 (ロタウイルス)	インフルエンザ入院
千代田			0.25					3.00			
中央区			1.40		3.00						
みなと						1.00		1.00	3.00		
新宿区		0.13			0.50			2.00		0.50	
文京					1.00						
台東											
墨田区		0.40						1.00			
江東区		0.22			1.00						
品川区	0.13										
目黒区											
大田区	0.17	0.17			0.50						
世田谷		0.38	0.24		1.00		0.50	1.00			
渋谷区					2.00			2.00			
中野区					1.00						
杉並											
池袋								2.00			
北区		0.14			1.00						
荒川区			0.86		4.00						
板橋区			0.13								
練馬区					1.00						
足立		0.15	0.05		4.50						
葛飾区		0.13			2.00			9.00			
江戸川		0.08	0.06		1.00						
八王子市		0.27			0.50			1.00			
町田市		0.25									
西多摩		0.13	0.07					5.00			
南多摩			0.07								
多摩立川		0.14			1.50						
多摩府中		0.11	0.03				0.33	1.67			
多摩小平		0.40	0.39		3.00		0.50	2.00			
島しょ											

東京都	0.01	0.13	0.09		1.11	0.04	0.12	1.68	0.12	0.04	
-----	------	------	------	--	------	------	------	------	------	------	--

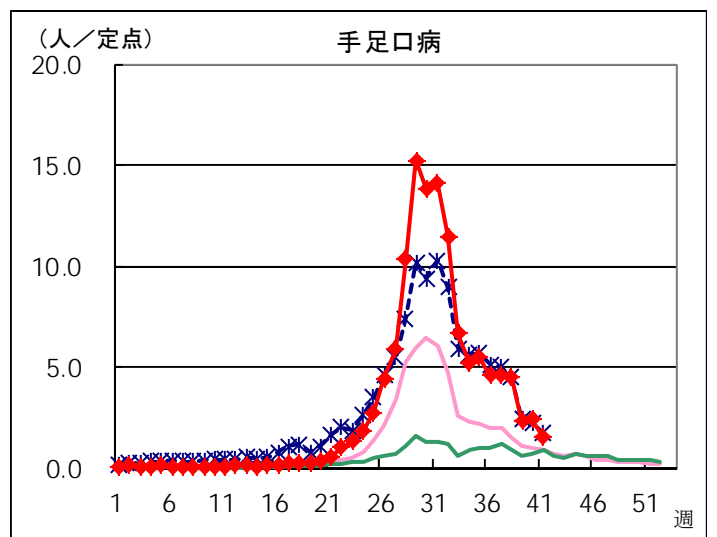
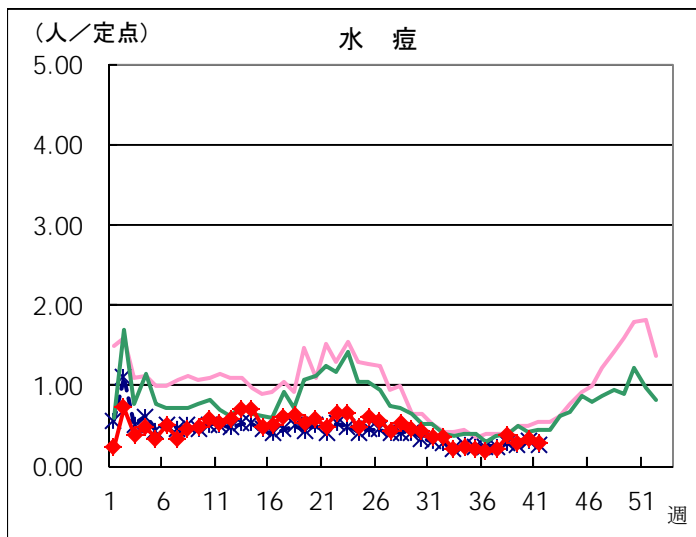
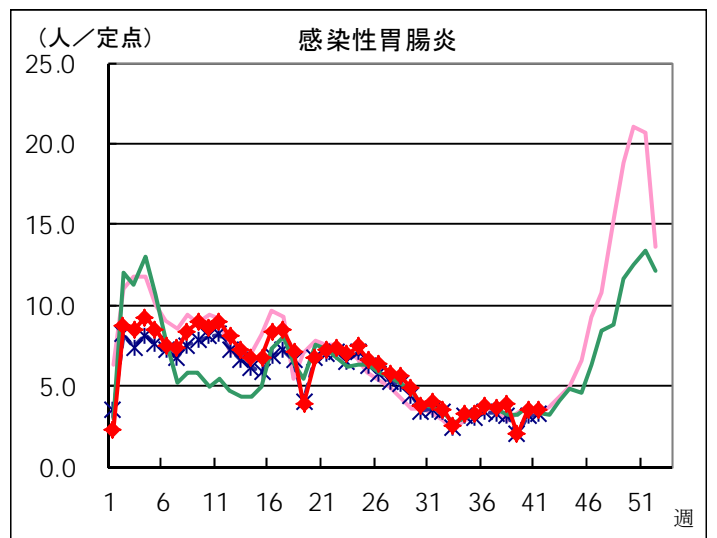
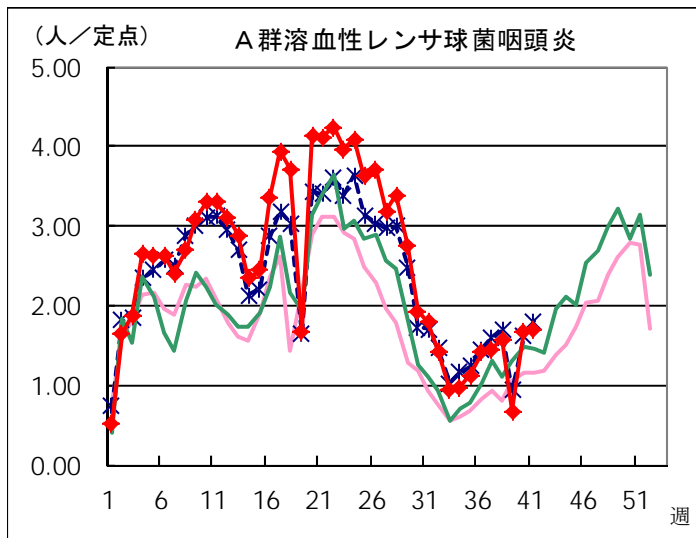
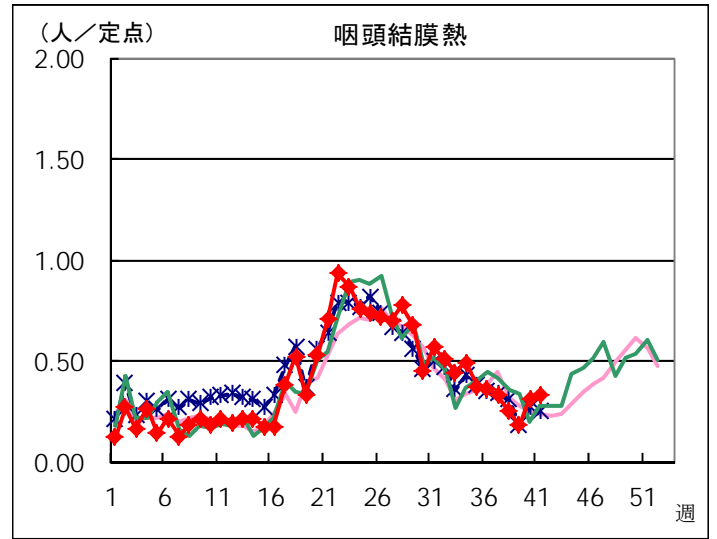
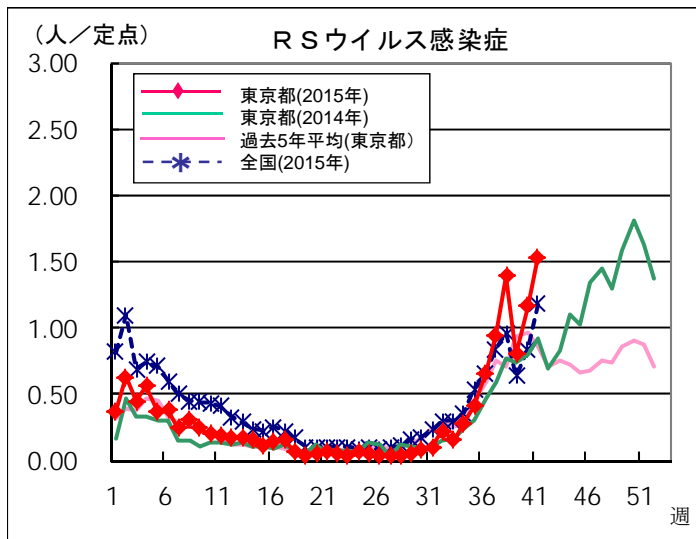
定点把握対象疾患 報告数【保健所別】 2015年41週

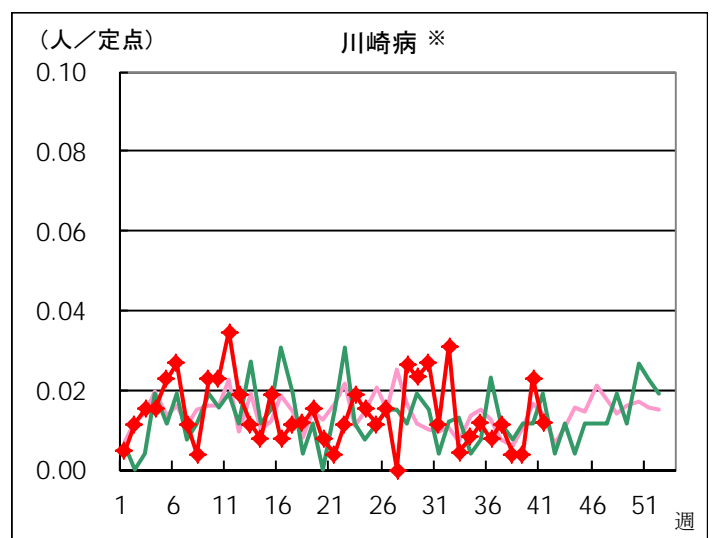
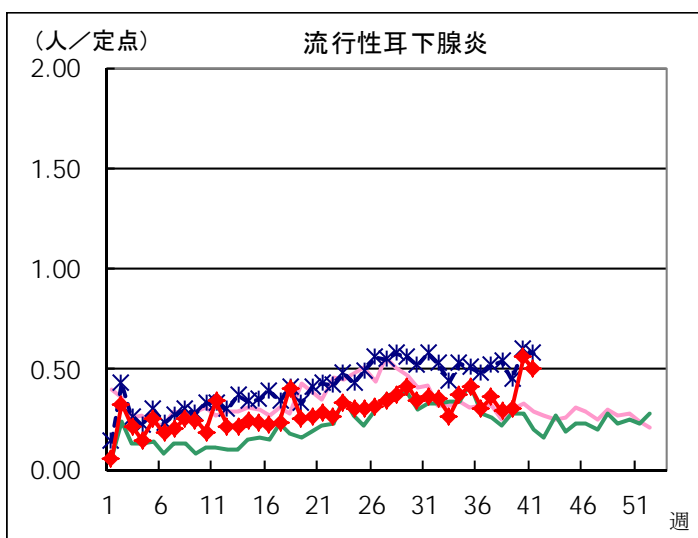
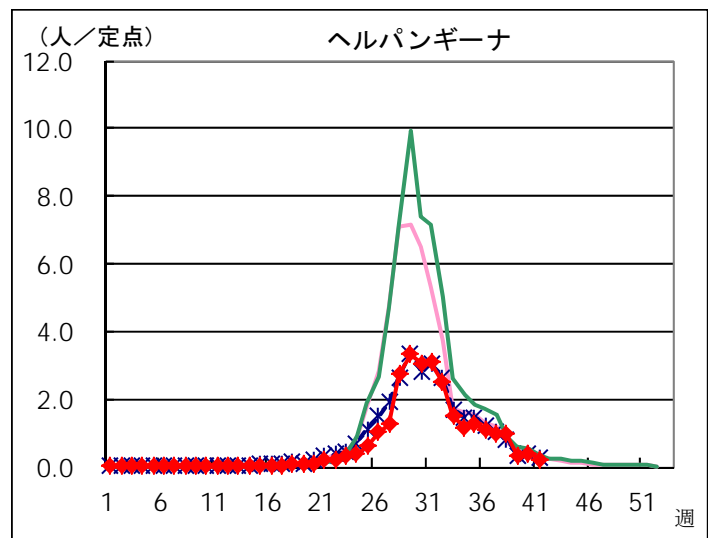
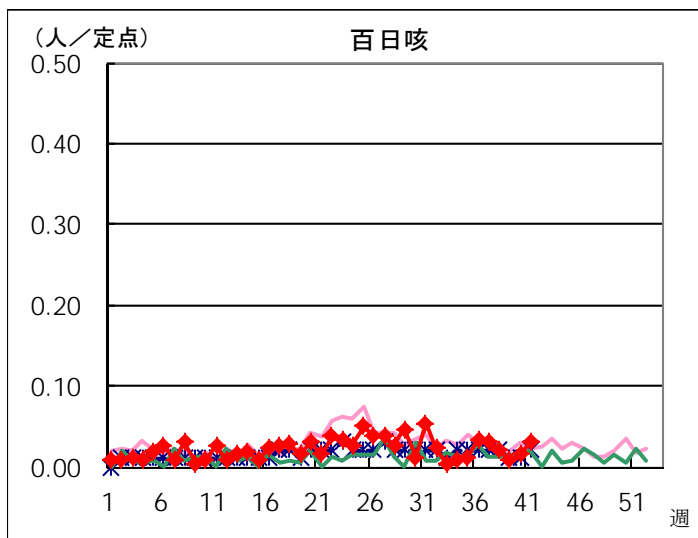
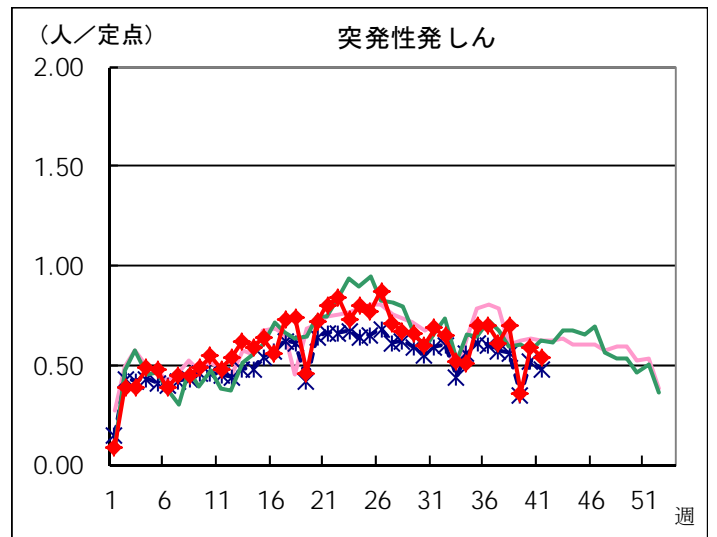
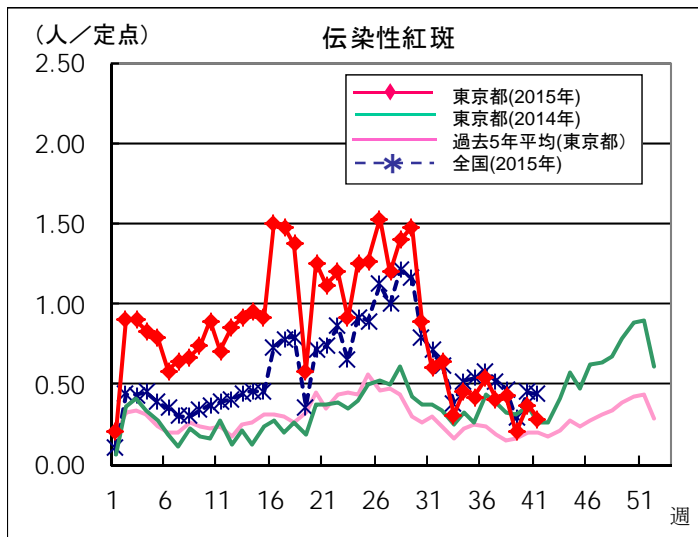
	小児科										
	RSウイルス 感染症	咽頭結膜熱	A群溶血性 レンサ球菌 咽頭炎	感染性 胃腸炎	水痘	手足口病	伝染性 紅斑	突発性 発しん	百日咳	ヘルパン ギーナ	流行性 耳下腺炎
千代田	2			3		2					
中央区	6	1	1	9	2		4	4			1
みなと	21	3	6	18		8	2	6	1	8	1
新宿区	28	3	7	17	1	7	2	4			
文京	1	1	1	4	4	7		4			
台東		1	4	19	1	5		1			1
墨田区	14	1	15	5		9		2			6
江東区	11	2	15	61	5	18	1	8		1	13
品川区	15		11	31		10		6		1	1
目黒区	9	3	7	10	2	10	1	2		1	
大田区	32	3	10	70	2	36	2	7	1	8	6
世田谷	24	7	32	46	3	19	1	10		3	1
渋谷区	1			8		5		1			
中野区	3	1	3	39	1	16	4	3			1
杉並	11		17	27		6		1		1	
池袋	17	1		9	1	3	1	1		1	1
北区		2	5	25		8		4		4	3
荒川区	33	4	6	13	1	7	3	3		2	1
板橋区	2		3	31	6	7	1	5	2	1	1
練馬区	10	3	30	34	4	17	6	4		2	9
足立	15	2	15	60	2	33	4	6		2	2
葛飾区	3	1	7	50	2	11	2	7			5
江戸川	12	4	22	61	6	19	3	9		6	17
八王子市	35	8	40	66	6	27	5	4	1	2	23
町田市	1	1	28	34	2	7	1	4		2	5
西多摩	4	4	15	10	1	2	3	1	1	1	3
南多摩	11	7	10	24	5	13	7	12		1	4
多摩立川	10	4	32	33	8	10	7	4	1	2	2
多摩府中	30	10	44	42	9	36	4	9	1	4	9
多摩小平	35	10	52	52	3	33	10	8		5	14
島しょ	2					2					
東京都合計	398	87	438	911	77	393	74	140	8	58	130

	小児科		インフルエンザ	眼科		基幹					
	川崎病	不明発しん症	インフルエンザ	急性出血性結膜炎	流行性角結膜炎	細菌性髄膜炎	無菌性髄膜炎	マイコプラズマ肺炎	クラミジア肺炎	感染性胃腸炎 (ロタウイルス)	インフルエンザ入院
千代田			1					6			
中央区			7		3						
みなと						1		1	3		
新宿区		1			1			4		1	
文京					1						
台東											
墨田区		2						1			
江東区		2			1						
品川区	1										
目黒区											
大田区	2	2			1						
世田谷		6	6		2		1	2			
渋谷区					2			2			
中野区					1						
杉並											
池袋								2			
北区		1			1						
荒川区			6		4						
板橋区			2								
練馬区					2						
足立		2	1		9						
葛飾区		1			2			9			
江戸川		1	1		2						
八王子市		3			1			1			
町田市		2									
西多摩		1	1					5			
南多摩			1								
多摩立川		2			3						
多摩府中		2	1				1	5			
多摩小平		6	9		6		1	4			
島しょ											
東京都合計	3	34	36		42	1	3	42	3	1	

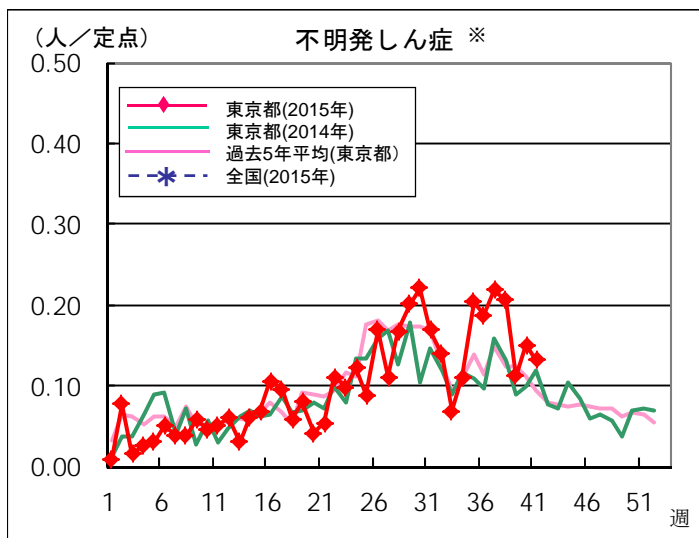
定点把握対象疾患 定点医療機関当たり報告数(2015年41週 現在)

◆ 小児科定点



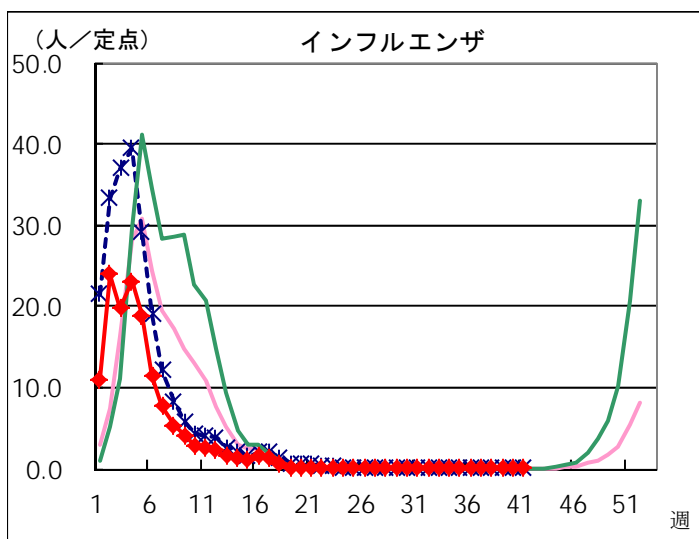


※ 東京都独自対象疾患

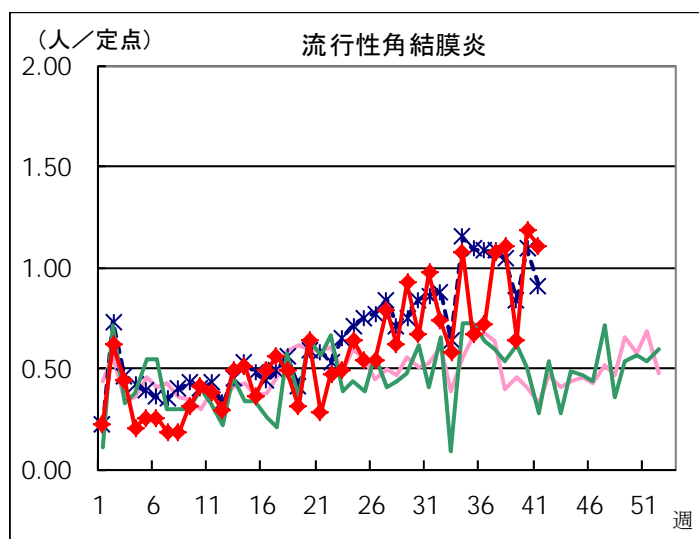
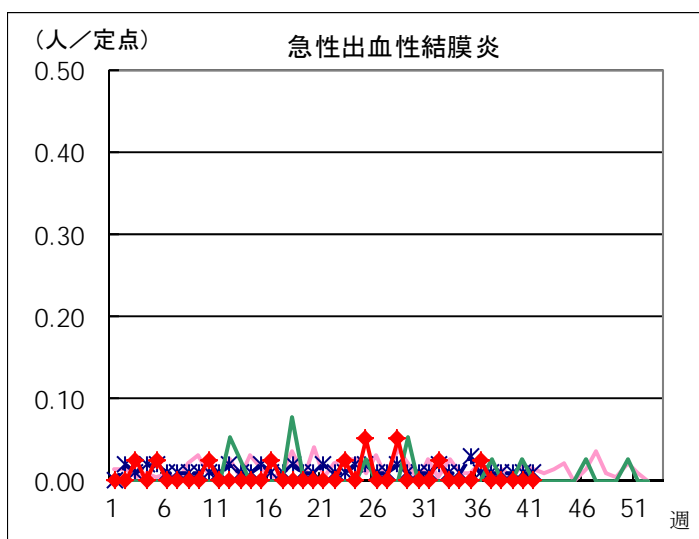


※ 東京都独自対象疾患

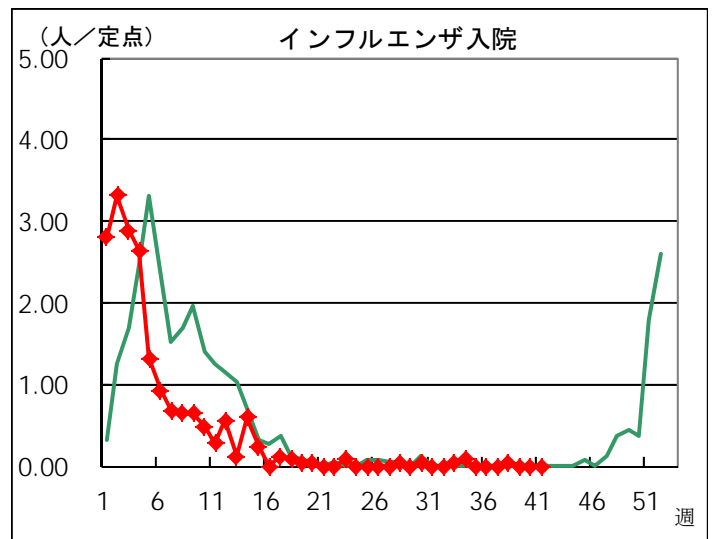
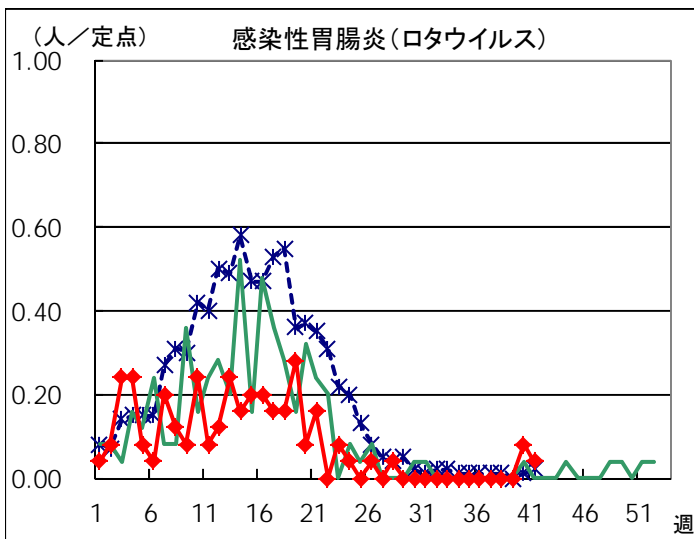
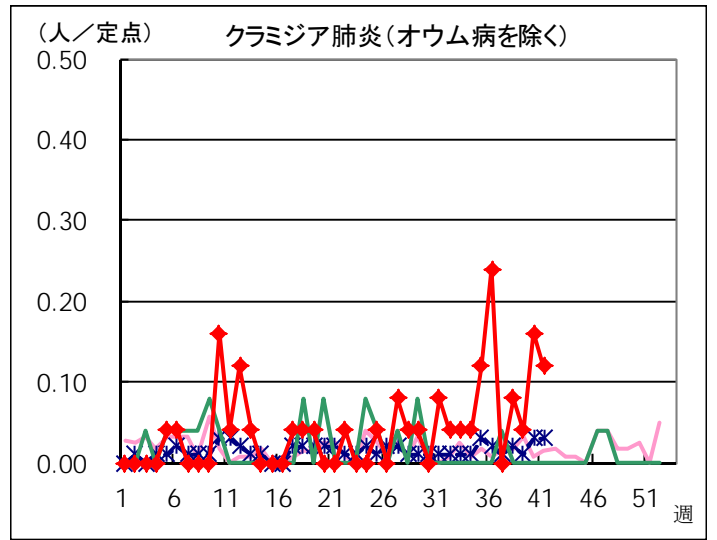
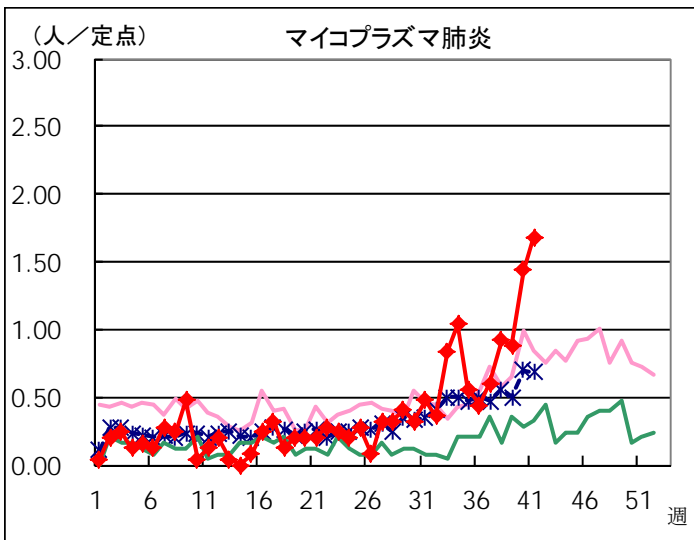
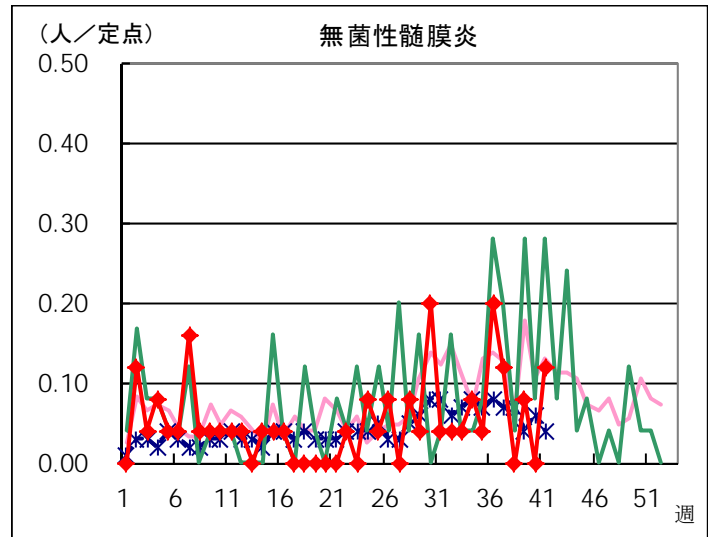
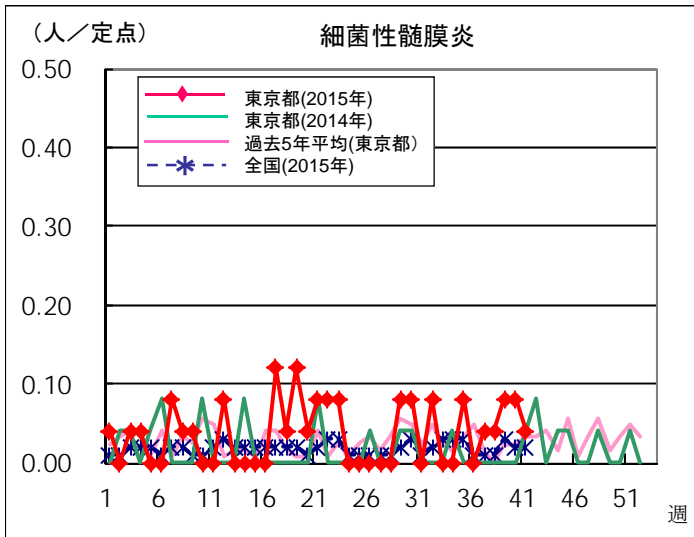
◆ インフルエンザ定点



◆ 眼科定点



◆ 基幹定点



定点医療機関から搬入された検体の検査情報

◇病原体検出状況(インフルエンザウイルスを除く)

採取日	臨床診断名	年齢	検査試料	検出病原体
9/16	無菌性髄膜炎	10D	髄液	エコーウイルス 3型
9/17	不明熱	2M	咽頭拭い液	エンテロウイルス 68型
9/24	RSウイルス感染症	3M	鼻汁	エンテロウイルス 68型
9/18	RSウイルス感染症	8M	鼻汁	アデノウイルス エンテロウイルス 68型
9/24	手足口病	10M	咽頭拭い液	コクサッキーウイルス A群6型
9/10	気管支炎	11M	咽頭拭い液	エンテロウイルス 68型
9/16	気管支炎	11M	咽頭拭い液	エンテロウイルス 68型
9/8	手足口病	11M	咽頭拭い液	コクサッキーウイルス A群6型
9/10	扁桃腺炎	1	咽頭拭い液	エンテロウイルス 68型
9/16	気管支炎	1	咽頭拭い液	エンテロウイルス 68型
9/14	手足口病	1	咽頭拭い液	コクサッキーウイルス A群6型
9/14	手足口病	1	咽頭拭い液	コクサッキーウイルス A群6型
9/10	無菌性髄膜炎	1	咽頭拭い液	エコーウイルス 3型
9/11	上気道炎	2	気管吸引液	エンテロウイルス 68型
9/11	上気道炎	2	咽頭拭い液	ライノウイルス
9/15	ヘルパンギーナ	3	咽頭拭い液	コクサッキーウイルス A群6型
9/10	無菌性髄膜炎	3	髄液	コクサッキーウイルス A群9型
9/14	手足口病	4	咽頭拭い液	コクサッキーウイルス A群6型
9/11	無菌性髄膜炎	4	髄液	エコーウイルス 6型
9/15	手足口病 水痘	5	咽頭拭い液	コクサッキーウイルス A群6型
9/10	上気道炎	5	咽頭拭い液	エンテロウイルス 68型
9/14	流行性耳下腺炎	5	咽頭拭い液	ムンプスウイルス EBウイルス
9/14	ヘルパンギーナ	6	咽頭拭い液	エコーウイルス 25型
9/11	上気道炎	7	咽頭拭い液	エンテロウイルス 68型
9/14	インフルエンザ疑い	8	咽頭拭い液	エンテロウイルス 68型
9/11	上気道炎	11	気管吸引液	エンテロウイルス 68型
9/17	無菌性髄膜炎	15	咽頭拭い液	エンテロウイルス 68型
9/15	インフルエンザ疑い	28	咽頭拭い液	エンテロウイルス 68型
9/8	無菌性髄膜炎	40	咽頭拭い液	エンテロウイルス 68型

◇遺伝子検査法によるインフルエンザウイルスの亜型別検出件数
38週、39週はインフルエンザウイルスが検出されませんでした。

	AH1pdm09	AH1亜型	AH3亜型	B型
2015年38週～39週				
2015-2016年 シーズン累計*			1	

* 2015-2016年シーズンの開始は第36週(2015年8月31日～)

病原体検出情報 【週別】

検出病原体	2015年							
	32週	33週	34週	35週	36週	37週	38週	39週
アデノウイルス	3			4	1		1	
ライノウイルス	2					1	1	
ポリオウイルス								
コクサッキーウイルスA群	11	11	5	12	4	13	7	1
コクサッキーウイルスB群			3					
エコーウイルス	1	1			1		4	
エンテロウイルス71								
その他のエンテロウイルス			1		3	4	12	3
単純ヘルペスウイルス								
水痘・帯状疱疹ウイルス								
ヒトヘルペスウイルス6型・7型	2			2	1	1		
EBウイルス							1	
サイトメガロウイルス								
ムンプスウイルス		1	1	1	2		1	
麻疹ウイルス								
風疹ウイルス	1							
ヒトパルボウイルスB19	1		2	1				
RSウイルス								
ノロウイルス						1		
ロタウイルス								
インフルエンザウイルスAH1亜型								
インフルエンザウイルスAH3亜型			1		1			
インフルエンザウイルスB型	1							
インフルエンザウイルスAH1pdm09								
デングウイルス								
その他のウイルス								
その他の病原体								

病原体検出情報【臨床診断名別】

2015年32週～2015年39週

	インフルエンザ	上気道炎	下気道炎	感染性胃腸炎	無菌性髄膜炎	咽頭結膜熱	流行性角結膜炎	ヘルパンギーナ	手足口病	伝染性紅斑	不明発しん症	流行性耳下腺炎	水痘	麻疹	風しん	その他
搬入検体数	19	23	13	8	40	7	3	8	50	3	32	11	1			7
アデノウイルス		3	1	1		3	1									
ライノウイルス		1	2													1
ポリオウイルス																
コクサッキーウイルスA群	1	3			3			7	45		3		1			1
コクサッキーウイルスB群					3											
エコーウイルス		1			4			1								1
エンテロウイルス71																
その他のエンテロウイルス	3	7	7		2				2							2
単純ヘルペスウイルス																
水痘・帯状疱疹ウイルス																
ヒトヘルペスウイルス6型・7型											6					
EBウイルス												1				
サイトメガロウイルス																
ムンプスウイルス					1							5				
麻疹ウイルス																
風しんウイルス											1					
ヒトパルボウイルスB19										3	1					
RSウイルス																
ノロウイルス				1												
ロタウイルス																
インフルエンザウイルスAH1亜型																
インフルエンザウイルスAH3亜型	2															
インフルエンザウイルスB型	1															
インフルエンザウイルスAH1pdm09																
デングウイルス																
その他のウイルス																
その他の病原体																

月報告 定点把握対象疾患 報告数 2015年9月

定点種別	対象疾患	性別	報告数	定点当たり	合計	定点当たり	報告医療機関数	定点医療機関数
性感染症	性器クラミジア感染症	男	170	3.15	268	4.96	54	55
		女	98	1.81				
	性器ヘルペスウイルス感染症	男	102	1.89	134	2.48		
		女	32	0.59				
	尖圭コンジローマ	男	98	1.81	144	2.67		
		女	46	0.85				
	淋菌感染症	男	142	2.63	177	3.28		
		女	35	0.65				
	膣トリコモナス症	男	3	0.06	20	0.37		
		女	17	0.31				
	梅毒様疾患	男	18	0.33	30	0.56		
		女	12	0.22				
基幹	メチシリン耐性黄色ブドウ球菌感染症	男	34	1.36	59	2.36	25	25
		女	25	1.00				
	ペニシリン耐性肺炎球菌感染症	男	4	0.16	10	0.40		
		女	6	0.24				
	薬剤耐性緑膿菌感染症	男	2	0.08	2	0.08		
		女						

2015/10/13集計

月報告 定点把握対象疾患(性感染症・基幹) 報告数【年齢階級別】 2015年9月

＜ 男性 ＞

	性器 クラミジア 感染症	性器 ヘルペス ウイルス 感染症	尖圭コンジ ローマ	淋菌感染症	膣トリコ モナス症	梅毒様疾患	メチシリン耐性 黄色ブドウ球菌 感染症	ペニシリン耐性 肺炎球菌 感染症	薬剤耐性 緑膿菌感染症
0歳							11		
1～4歳							1	2	
5～9歳							3	1	
10～14歳									
15～19歳									
20～24歳	15	10	8	27		1			
25～29歳	33	12	8	24		5	1		
30～34歳	32	19	15	32	1	2	1		
35～39歳	41	15	8	20	2	3	1		
40～44歳	22	16	19	16		3	1	1	
45～49歳	21	15	23	13		2	2		
50～54歳	2	6	12	7					
55～59歳	2	4	4	1		2	1		
60～64歳	2		1	1					1
65～69歳		2		1			1		
70歳～		3					11		1
合 計	170	102	98	142	3	18	34	4	2
先月比	79	42	28	71	3	12	-11	-7	1

＜ 女性 ＞

	性器 クラミジア 感染症	性器 ヘルペス ウイルス 感染症	尖圭コンジ ローマ	淋菌感染症	膣トリコ モナス症	梅毒様疾患	メチシリン耐性 黄色ブドウ球菌 感染症	ペニシリン耐性 肺炎球菌 感染症	薬剤耐性 緑膿菌感染症
0歳							2		
1～4歳							10	4	
5～9歳								1	
10～14歳									
15～19歳	4	1	1						
20～24歳	33	9	5	8	5	2			
25～29歳	21	6	6	9	4	3			
30～34歳	16	7	8	5	1	2			
35～39歳	12	3	10	8	2	1			
40～44歳	5	2	5	2	1	3			
45～49歳	6	3	7	1	1			1	
50～54歳		1	1	1	2	1	1		
55～59歳	1		2	1	1				
60～64歳			1						
65～69歳							3		
70歳～							9		
合 計	98	32	46	35	17	12	25	6	
先月比	-6	-8	24	5	9	5	-1		

月報告 定点把握対象疾患(性感染症) 報告数【保健所別】 2015年9月

＜男性＞

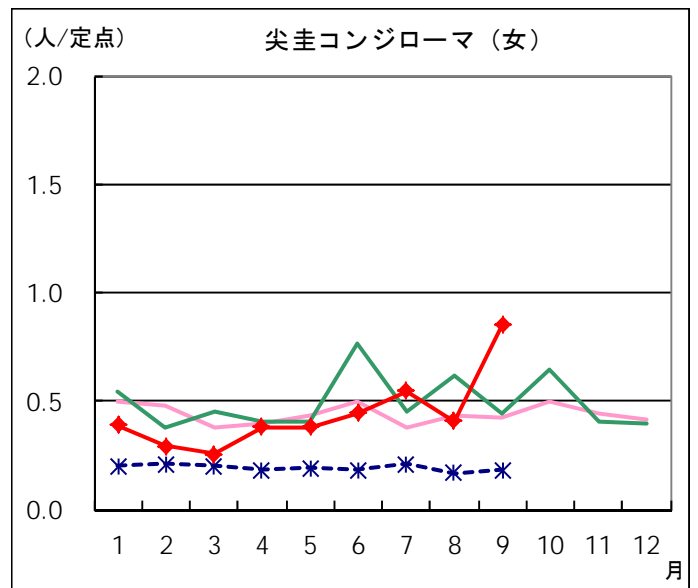
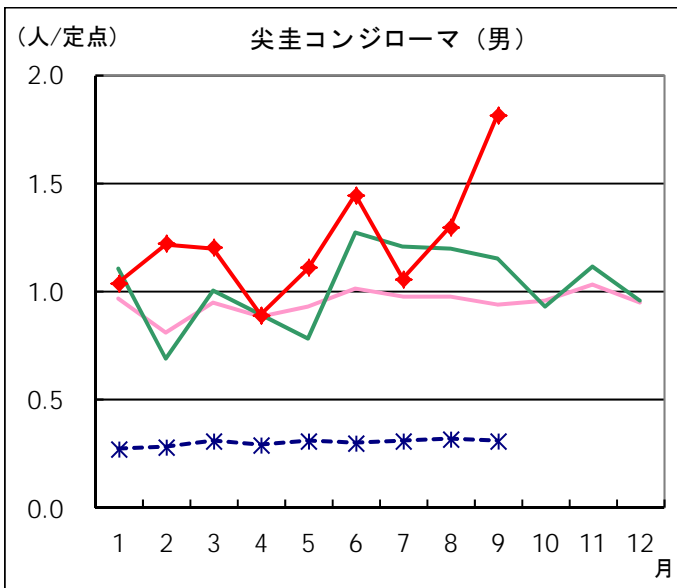
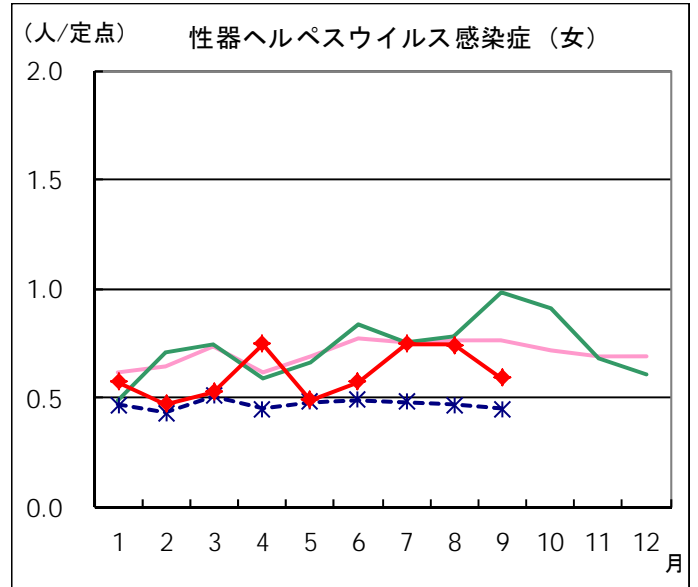
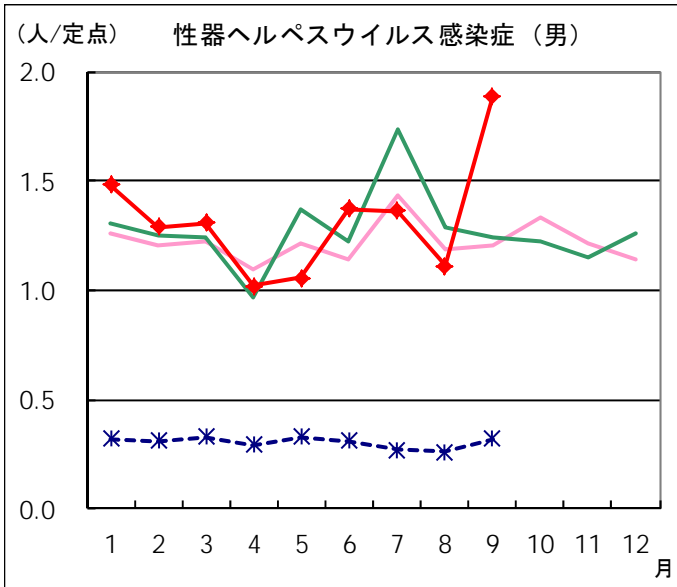
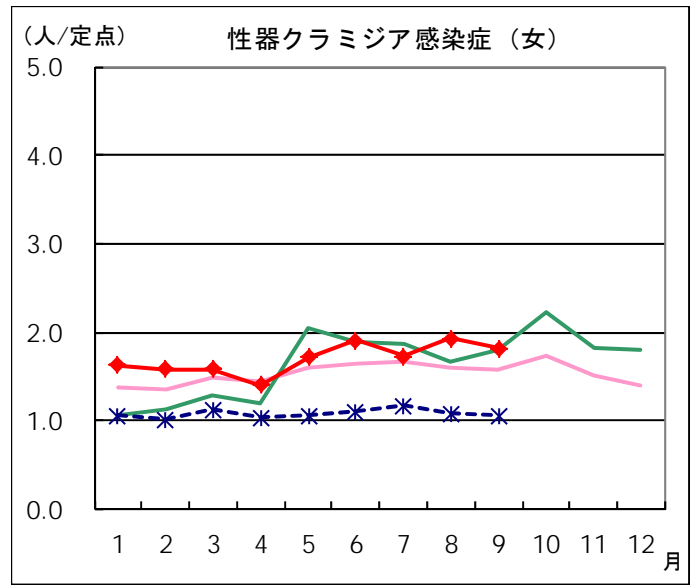
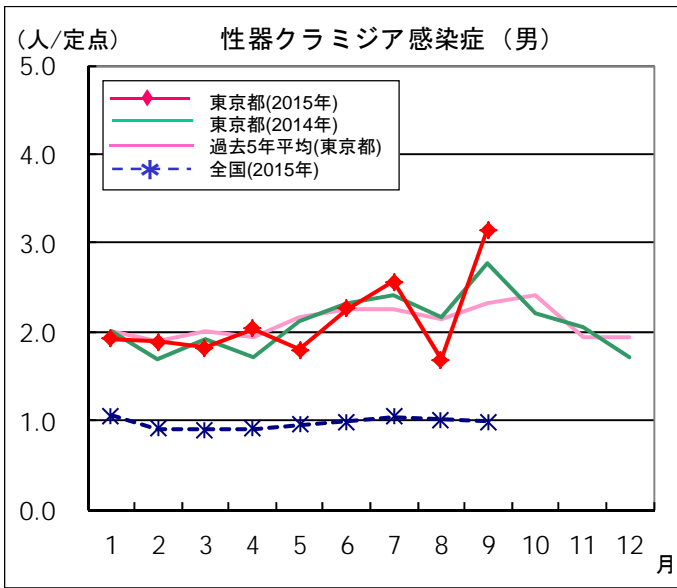
	定点数	性器クラミジア 感染症	性器ヘルペス ウイルス感染症	尖圭 コンジローマ	淋菌感染症	膣トリコモナス症	梅毒様疾患	総計
千代田	2	10	1	3	10		1	25
中央区	3	6	4	2	4			16
みなと	2	15	30	6	4			55
新宿区	6	22	5	18	17		9	71
文京	1	7		1	3			11
台東	2			1	1		2	4
墨田区	2	2			1			3
江東区	2	8	4	2	9		1	24
品川区	1	4	1	1	1		1	8
大田区	2	6						6
渋谷区	5	74	51	55	83	3	3	269
中野区	2	1	2		1		1	5
杉並	2	2			1			3
池袋	3	8	4	5	5			22
北区	1	1		3	1			5
荒川区	1							
板橋区	2	3		1	1			5
足立	2							
江戸川	2	1						1
八王子市	4							
町田市	1							
多摩立川	2							
多摩府中	3							
多摩小平	1							
合計	54	170	102	98	142	3	18	533
定点当たり		3.15	1.89	1.81	2.63	0.06	0.33	9.87

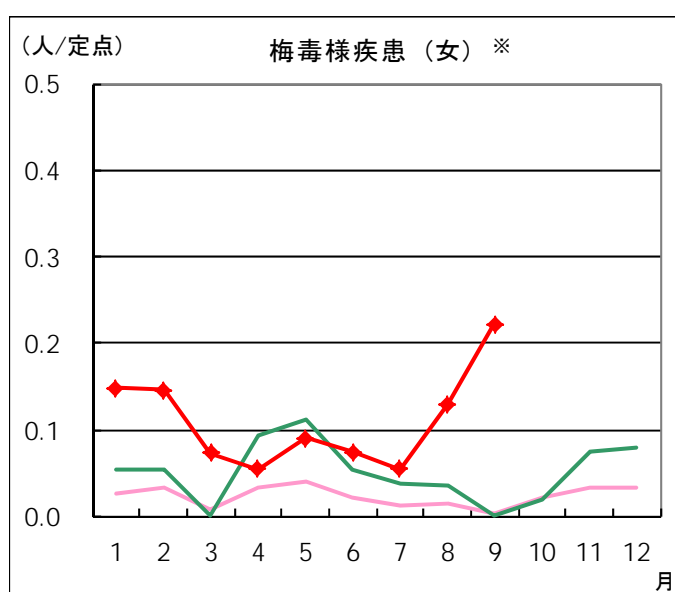
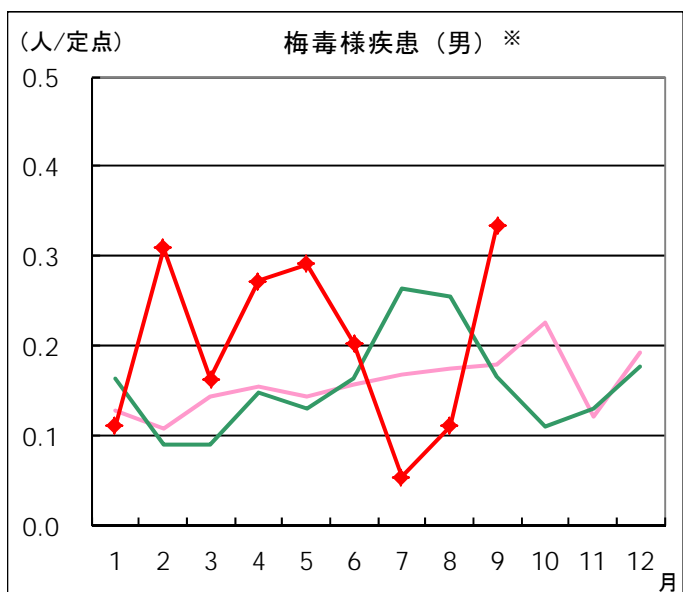
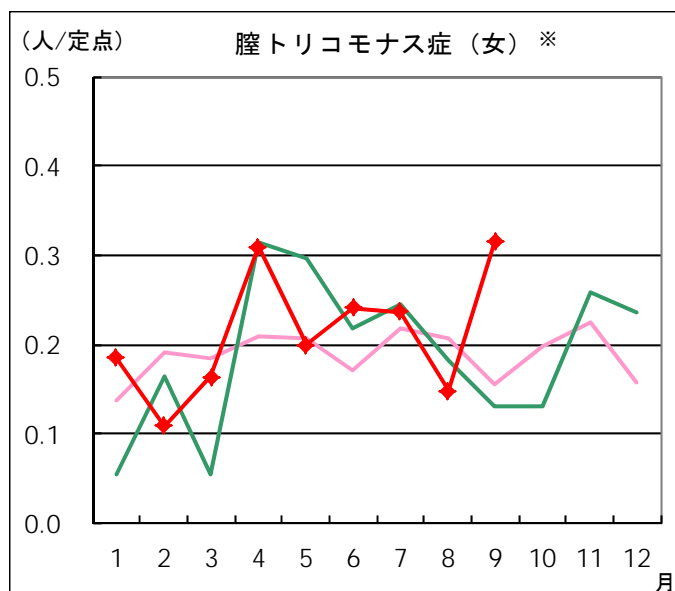
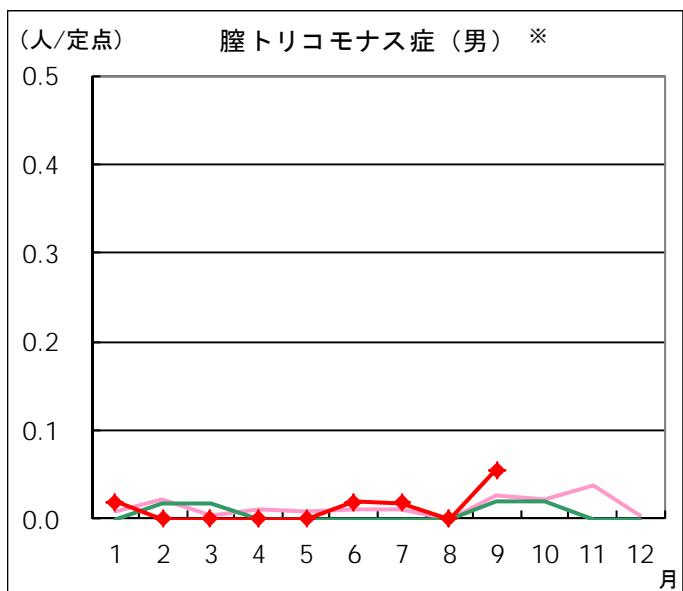
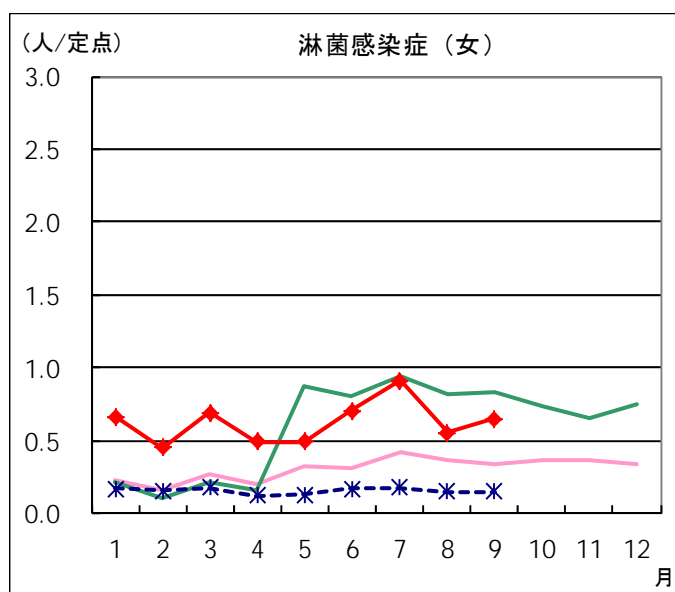
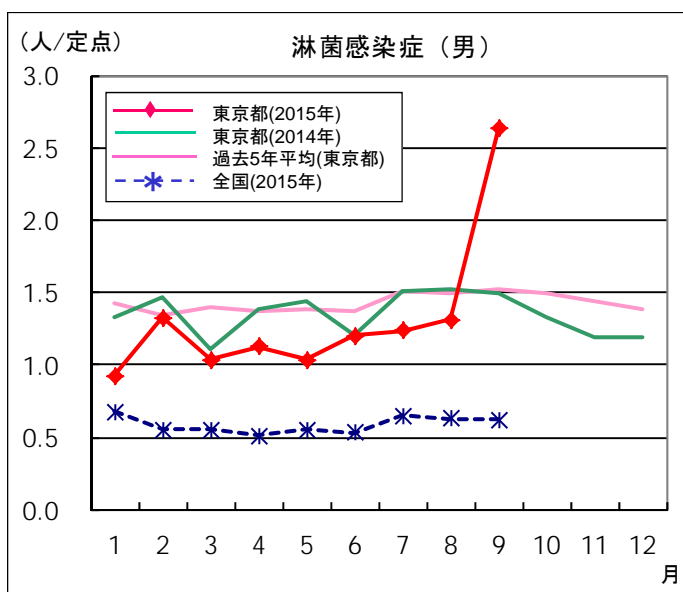
＜女性＞

	定点数	性器クラミジア 感染症	性器ヘルペス ウイルス感染症	尖圭 コンジローマ	淋菌感染症	膣トリコモナス症	梅毒様疾患	総計
千代田	2							
中央区	3	3						3
みなと	2	1	3				6	10
新宿区	6	8	5	29	4	2		48
文京	1							
台東	2	27	1	5	21	3	6	63
墨田区	2	3			1			4
江東区	2							
品川区	1	1	2					3
大田区	2	4				1		5
渋谷区	5	6	6	8	5	2		27
中野区	2	2		1				3
杉並	2	1			1			2
池袋	3	7	9	1	1	2		20
北区	1							
荒川区	1	2				2		4
板橋区	2	1						1
足立	2	4			1			5
江戸川	2	3						3
八王子市	4	7	1			2		10
町田市	1	6	5	1		1		13
多摩立川	2	12		1	1	1		15
多摩府中	3							
多摩小平	1					1		1
合計	54	98	32	46	35	17	12	240
定点当たり		1.81	0.59	0.85	0.65	0.31	0.22	4.44

月報告 定点把握対象疾患 定点医療機関当たり報告数(2015年9月 現在)

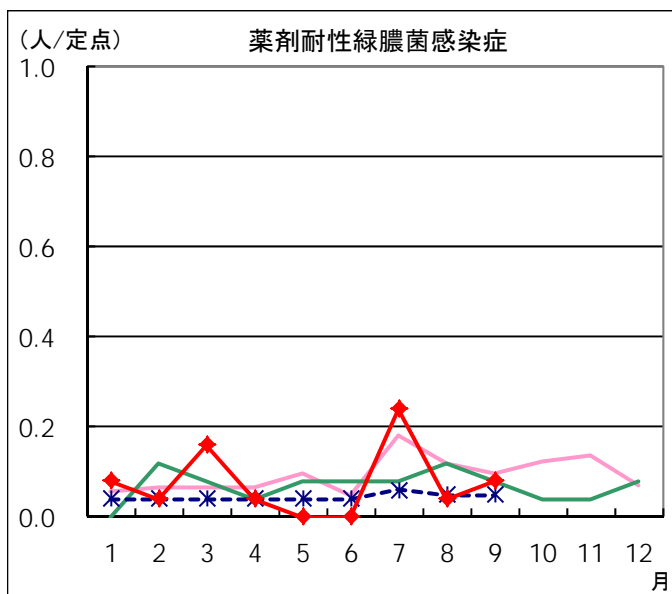
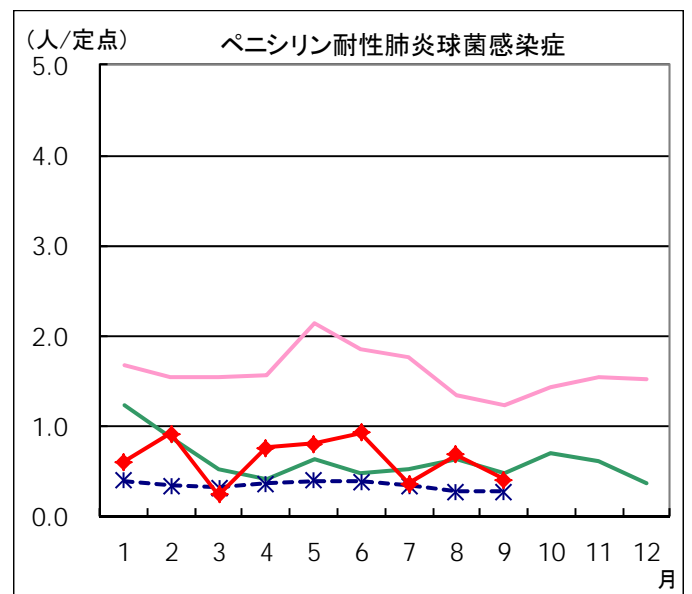
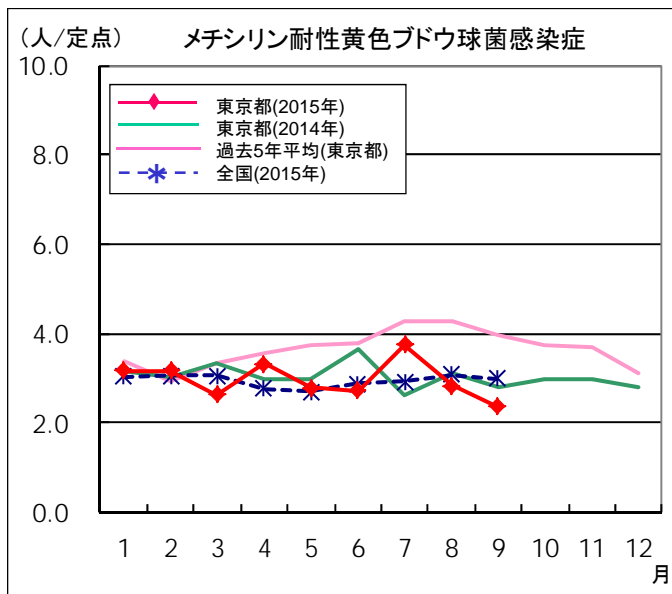
◆ 性感染症定点





※東京都独自対象疾患

◆ 基幹定点



定点医療機関から搬入された検体の検査情報(月報告)

受付日	臨床診断名	年齢	性別	検査試料	検出病原体
9/30	尖圭コンジローマ	26	男	陰部擦過物	ヒトパピローマウイルス6型
9/28	HPV感染疑い	35	女	陰部擦過物	ヒトパピローマウイルス58型
9/9	尖圭コンジローマ疑い	37	男	陰部擦過物	ヒトパピローマウイルス6型
9/16	尖圭コンジローマ	38	男	陰部擦過物	ヒトパピローマウイルス11型 ヒトパピローマウイルス31型
9/4	尖圭コンジローマ	43	男	コンジローマ患部生検	ヒトパピローマウイルス6型
9/2	尖圭コンジローマ	46	男	陰部擦過物	ヒトパピローマウイルス6型
9/25	性器ヘルペス	74	男	水疱内容物	単純ヘルペスウイルス2型
9/29	クラミジア感染症	20	女	陰部擦過物	クラミジア・トラコマチス
9/8	クラミジア感染症	21	女	陰部擦過物	クラミジア・トラコマチス
9/16	尿道炎	24	男	尿	クラミジア・トラコマチス
9/30	尿道炎	24	男	陰部擦過物	クラミジア・トラコマチス 髄膜炎菌
9/9	尿道炎	25	男	陰部擦過物	淋菌
9/30	尿道炎	25	男	陰部擦過物	淋菌
9/16	尿道炎	28	男	陰部擦過物	クラミジア・トラコマチス
9/4	尿道炎	30	男	尿	淋菌
9/30	尿道炎	34	男	陰部擦過物	淋菌
9/2	尿道炎	35	男	尿	クラミジア・トラコマチス
9/4	尿道炎	36	男	尿	淋菌
9/18	尿道炎	36	男	尿	クラミジア・トラコマチス
9/9	尿道炎	37	男	陰部擦過物	淋菌
9/16	尿道炎	37	男	陰部擦過物	淋菌
9/30	尿道炎	37	男	陰部擦過物	淋菌
9/18	尿道炎	38	男	尿	クラミジア・トラコマチス
9/30	尿道炎	38	男	陰部擦過物	クラミジア・トラコマチス
9/16	尿道炎	40	男	尿	クラミジア・トラコマチス
9/30	尿道炎	40	男	陰部擦過物	淋菌
9/16	尿道炎	41	男	陰部擦過物	淋菌
9/29	クラミジア感染症	42	女	陰部擦過物	クラミジア・トラコマチス
9/9	尿道炎	47	男	尿	クラミジア・トラコマチス
9/16	尿道炎	47	男	尿	クラミジア・トラコマチス
9/18	尿道炎	51	男	尿	淋菌
9/30	尿道炎	53	男	尿	クラミジア・トラコマチス