

INFECTIOUS DISEASES WEEKLY REPORT

TOKYO IDWR

東京都感染症情報センター

東京都感染症週報

2017年第49週
(12月4日～12月10日)

- * 2017年12月13日現在の情報により作成しています。
最新のデータは「Web版感染症発生動向」をご覧ください。
<http://survey.tokyo-eiken.go.jp/>
- * 今週は月報告(2017年11月)も掲載しています。

平成29(2017)年12月14日発行

編集・発行

東京都健康安全研究センター
健康危機管理情報課

電話：03-3363-3213(直通)
FAX：03-5332-7365
e-mail：www@tokyo-eiken.go.jp

全数把握対象疾患 報告数（一類～四類） 2017年49週

分類	対象疾患	東京都(保健所受理週)					全国(診断週)	
		46週	47週	48週	49週	年累計	49週	年累計
一類	エボラ出血熱							
	クリミア・コンゴ出血熱							
	痘そう							
	南米出血熱							
	ペスト							
	マールブルグ病							
	ラッサ熱							
二類	急性灰白髄炎							
	結核	77	75	64	41	3,238	345	21,353
	ジフテリア							
	重症急性呼吸器症候群 ^{*1}							
	中東呼吸器症候群 ^{*2}							
	鳥インフルエンザ(H5N1)							
	鳥インフルエンザ(H7N9) ^{*3}							
三類	コレラ					2		7
	細菌性赤痢			2		33	4	139
	腸管出血性大腸菌感染症	4	1	8		464	17	3,837
	腸チフス					8		37
	パラチフス					6		14
四類	E型肝炎			2		54	2	293
	ウエストナイル熱							
	A型肝炎			1		61	2	260
	エキノコックス症					1	1	26
	黄熱							
	オウム病							11
	オムスク出血熱							
	回帰熱					2		8
	キャサナル森林病							
	Q熱							
	狂犬病							
	コクシジオイデス症					1		1
	サル痘							
	ジカウイルス感染症 ^{*4}						1	5
	重症熱性血小板減少症候群 ^{*5}							90
	腎症候性出血熱							
	西部ウマ脳炎							
	ダニ媒介脳炎							2
	炭疽							
	チクングニア熱					2		4
つつが虫病			2		7	40	340	
デング熱					65	3	239	
東部ウマ脳炎								
鳥インフルエンザ(H5N1及びH7N9を除く)								

*1 病原体がベータコロナウイルス属SARSコロナウイルスであるものに限る。

*2 病原体がベータコロナウイルス属MERSコロナウイルスであるものに限る。2014年7月26日より指定感染症に定められた後、2015年1月21日より二類感染症に変更された。

*3 2013年より指定感染症に定められた後、2015年1月21日より二類感染症に変更された。

*4 2016年2月15日より新たに追加指定された。

*5 病原体がフレボウイルス属SFTSウイルスであるものに限る。

分類	対象疾患	東京都(保健所受理週)					全国(診断週)	
		46週	47週	48週	49週	年累計	49週	年累計
四 類	ニパウイルス感染症							
	日本紅斑熱					1	1	329
	日本脳炎							3
	ハンタウイルス肺症候群							
	Bウイルス病							
	鼻疽							
	ブルセラ症							2
	ベネズエラウマ脳炎							
	ヘンドラウイルス感染症							
	発しんチフス							
	ボツリヌス症				1	2		4
	マラリア		1		1	27		59
	野兎病							
	ライム病					1		19
	リッサウイルス感染症							
	リフトバレー熱							
	類鼻疽					1		1
レジオネラ症	4	2	2	3	151	21	1,667	
レプトスピラ症					9		46	
ロッキー山紅斑熱								

2017/12/13集計

(全数把握対象疾患のコメント・一類～四類)

〈二類感染症〉

結核 41件 患者 25件(肺結核 17件、その他の結核 6件、肺結核及びその他の結核 2件)、無症状病原体保有者 15件、疑似症 1件、年齢は5歳未満 1件、10代 3件、20代 4件、30代 3件、40代 4件、50代 6件、60代 10件、70代 7件、80代 2件、90歳以上 1件、推定感染地は国内 39件、国内又はネパール 1件、不明 1件であった。

〈三類感染症〉

届出はなかった。

〈四類感染症〉

ボツリヌス症 1件 患者、病型は乳児ボツリヌス症、年齢は5歳未満、推定感染地は国内、推定感染経路は経口感染であった。

マラリア 1件 患者、病型は熱帯熱、年齢は40代、推定感染地はナイジェリアであった。

レジオネラ症 3件 病型は肺炎型 3件、年齢は60代 3件、推定感染地は国内 3件、推定感染経路は水系感染 1件、塵埃感染 1件、不明 1件であった。

※ 第48週該当分として〔四類〕レジオネラ症 1件の追加報告があった。

全数把握対象疾患 報告数（五類） 2017年49週

分類	対象疾患	東京都(保健所受理週)					全国(診断週)	
		46週	47週	48週	49週	年累計	49週	年累計
五 類 (全 数 届 出)	アメーバ赤痢	6	3	4	4	207	18	1,007
	ウイルス性肝炎（A型・E型を除く）	1	2	2	3	63	4	271
	カルバペネム耐性腸内細菌科細菌感染症	2	3	1	7	206	20	1,551
	急性脳炎 *1	1			2	65	9	632
	クリプトスポリジウム症					2	7	19
	クロイツフェルト・ヤコブ病			1	3	19	8	188
	劇症型溶血性レンサ球菌感染症	1		2	1	67	12	525
	後天性免疫不全症候群	6	9	8	9	442	28	1,300
	ジアルジア症			1		23	1	55
	侵襲性インフルエンザ菌感染症	2	1	2	1	51	2	339
	侵襲性髄膜炎菌感染症					3		23
	侵襲性肺炎球菌感染症	6	7	5	11	373	49	2,940
	水痘(入院例に限る)	2	2	1		53		287
	先天性風しん症候群							
	梅毒	33	29	32	40	1,685	77	5,409
	播種性クリプトコックス症			1		14	1	123
	破傷風		1		1	8	1	121
	バンコマイシン耐性黄色ブドウ球菌感染症							
	バンコマイシン耐性腸球菌感染症					7		73
風しん			1		22		86	
麻しん					28		188	
薬剤耐性アシネトバクター感染症				1	6	2	26	
2017/12/13集計								

*1 ウエストナイル脳炎、西部ウマ脳炎、ダニ媒介脳炎、東部ウマ脳炎、日本脳炎、ベネズエラウマ脳炎及びリフトバレー熱を除く。

（全数把握対象疾患のコメント・五類）

〈五類感染症〉

アメーバ赤痢 4件 病型は腸管 2件、腸管外 2件、年齢は30代 1件、40代 2件、80代 1件、推定感染地は国内 4件、推定感染経路は性的接触 3件(同性間 2件、異性間 1件)、不明 1件であった。

ウイルス性肝炎 3件 B型 3件、年齢は20代 2件、50代 1件、推定感染地は国内 3件、推定感染経路は性的接触 3件(同性間 2件、異性間 1件)、B型肝炎ワクチン接種歴は無し 3件であった。

カルバペネム耐性腸内細菌科細菌感染症 7件 患者 7件、病原菌はエンテロバクター・アエロゲネス 2件、エンテロバクター・クロアカ 2件、エンテロバクター属菌 1件、肺炎桿菌 2件、年齢は40代 1件、50代 1件、60代 1件、70代 2件、80代 2件、推定感染地は国内 7件、推定感染経路は以前からの保菌 3件、手術部位感染 1件、院内感染 1件、不明 2件、90日以内の海外渡航歴は無し 7件であった。

急性脳炎 2件 病原体不明 2件、年齢は5歳未満 2件、推定感染地は国内 2件、推定感染経路は飛沫・飛沫核感染 1件、不明 1件であった。

クロイツフェルト・ヤコブ病 3件 古典型CJD 2件、家族性CJD 1件、年齢は60代 1件、80代 2件であった。

劇症型溶血性レンサ球菌感染症 1件 血清群はG群、年齢は90歳以上、推定感染地は国内、推定感染経路は不明であった。

後天性免疫不全症候群 9件 AIDS 4件、無症候キャリア 5件、性別は男性 6件、女性 3件、AIDS患者の年齢は30代 1件、50代 1件、60代 1件、70代 1件、無症候キャリアの年齢は20代 1件、30代 3件、40代 1件、推定感染地は国内 6件、不明 3件、推定感染経路は性的接触 3件(同性間 1件、異性間 2件)、不明 6件であった。

侵襲性インフルエンザ菌感染症 1件 血清型は検査未実施、年齢は10歳未満、推定感染地は国内、推定感染経路は不明、ヒブワクチン接種歴は4回接種済みであった。

侵襲性肺炎球菌感染症 11件 血清型は未実施 10件、検査中 1件、年齢は5歳未満 2件、30代 1件、40代 1件、60代 3件、70代 4件、推定感染地は国内 11件、推定感染経路は飛沫・飛沫核感染 4件、不明 7件、肺炎球菌ワクチン接種歴は13価3回接種済み 1件、価数不明3回接種済み 1件、23価1回接種済み 1件、無し 5件、不明 3件であった。

梅毒 40件 患者 31件(早期顕症梅毒Ⅰ期 14件、早期顕症梅毒Ⅱ期 17件)、無症候梅毒 9件、性別は男性 24件、女性 16件、年齢は10代 2件、20代 16件、30代 10件、40代 5件、50代 5件、60代 2件、推定感染地は国内 40件、推定感染経路は性的接触 38件(同性間 3件、異性間 29件、性別不明 6件)、不明 2件であった。

破傷風 1件 臨床診断例、年齢は30代、推定感染地は国内、推定感染経路は不明であった。

薬剤耐性アシネトバクター感染症 1件 患者、年齢は70代、推定感染地は国内、推定感染経路は不明、90日以内の海外渡航歴は無しであった。

※ 第48週該当分として〔五類〕アメーバ赤痢 1件、侵襲性インフルエンザ菌感染症 1件、梅毒 1件の追加報告があった。

定点把握対象疾患 報告数 2017年49週

上段: 報告数
下段: 定点当たり

定点種別	対象疾患	2017年				報告 医療 機関数	定点 医療 機関数
		46週	47週	48週	49週		
小児科	RSウイルス感染症	82 0.31	69 0.26	76 0.29	103 0.39	261	264
	咽頭結膜熱	172 0.66	176 0.67	203 0.77	186 0.71		
	A群溶血性レンサ球菌咽頭炎	779 2.98	831 3.17	935 3.56	976 3.74		
	感染性胃腸炎	1,787 6.85	2,063 7.87	2,771 10.54	3,302 12.65		
	水痘	167 0.64	176 0.67	186 0.71	176 0.67		
	手足口病	301 1.15	301 1.15	209 0.79	180 0.69		
	伝染性紅斑	19 0.07	29 0.11	38 0.14	23 0.09		
	突発性発しん	136 0.52	129 0.49	148 0.56	132 0.51		
	百日咳	4 0.02	3 0.01	3 0.01	4 0.02		
	ヘルパンギーナ	47 0.18	38 0.15	31 0.12	10 0.04		
	流行性耳下腺炎	48 0.18	36 0.14	30 0.11	31 0.12		
	川崎病 ^{*1}	3 0.01	7 0.03	6 0.02	5 0.02		
	不明発しん症 ^{*1}	14 0.05	18 0.07	9 0.03	25 0.10		
	インフル エンザ	インフルエンザ ^{*2}	360 0.87	775 1.86	1,323 3.17		
眼科	急性出血性結膜炎	1 0.03				39	39
	流行性角結膜炎	31 0.79	36 0.95	29 0.74	31 0.79		
基幹	細菌性髄膜炎 ^{*3}			1 0.04		25	25
	無菌性髄膜炎						
	マイコプラズマ肺炎	5 0.20	3 0.12	4 0.16	1 0.04		
	クラミジア肺炎(オウム病を除く)	2 0.08	1 0.04	1 0.04	1 0.04		
	感染性胃腸炎(ロタウイルス) ^{*4}		2 0.08				
	インフルエンザ入院	1 0.04	15 0.60	6 0.24	11 0.44		

2017/12/13集計

*1 不明発しん症、川崎病 は東京都が独自に指定する疾患である。

*2 鳥インフルエンザを除く。

*3 インフルエンザ菌、髄膜炎菌、肺炎球菌を原因として同定された場合を除く。

*4 病原体がロタウイルスであるものに限る。

(今週の注目される定点把握対象疾患)

・ インフルエンザ、A群溶血性レンサ球菌咽頭炎の報告数が増加しており、今後の状況に注意する必要があります。

感染性胃腸炎の報告数は全体的に増加していますが、一部の地域で非常に多くなっており、流行が広がる可能性があります。

咽頭結膜熱は例年に比べると高いレベルの報告数が続いています。

定点把握対象疾患 報告数【年齢階級別】 2017年49週

	小児科										
	RS ウイルス 感染症	咽頭 結膜熱	A群溶血性 レンサ球菌 咽頭炎	感染性 胃腸炎	水痘	手足口病	伝染性 紅斑	突発性 発しん	百日咳	ヘルパン ギーナ	流行性 耳下腺炎
～5か月	10			9	1			1			
6～11か月	21	10	3	168	4	9		33		2	
1歳	42	46	26	583	4	40	3	76		1	
2歳	10	23	47	443	12	42	2	11		3	1
3歳	9	22	80	309	11	23	1	8		2	3
4歳	5	33	117	306	19	18	10	1			2
5歳	3	23	162	243	20	17	2			1	7
6歳	2	6	124	172	31	11	2		1		2
7歳		5	126	164	19	7	2		1	1	2
8歳	1	5	87	144	7	3		2	1		4
9歳		1	64	102	16	3	1				5
10～14歳		8	87	259	26	4					4
15～19歳			4	49	2	1					
20～29歳		4	49	351	4	2			1		1
30～39歳											
40～49歳											
50～59歳											
60～69歳											
70～79歳											
80歳以上											
合計	103	186	976	3,302	176	180	23	132	4	10	31
先週比	27	-17	41	531	-10	-29	-15	-16	1	-21	1

注:小児科定点把握対象疾患の「20～29歳」は「20歳以上」と読み替える。
眼科定点把握対象疾患のうち、「70～79歳」は「70歳以上」と読み替える。

	小児科		インフルエンザ	眼科		基幹					
	川崎病	不明 発しん症	インフル エンザ	急性出血 性結膜炎	流行性 角結膜炎	細菌性 髄膜炎	無菌性 髄膜炎	マイコ プラズマ 肺炎	クラミジ ア肺炎	感染性 胃腸炎 (ロタウイルス)	インフル エンザ 入院
～5か月		1	6								
6～11か月	1	3	17		1						
1歳	1	6	53								1
2歳	2	5	73		1						
3歳		2	94		1						
4歳			129		2						2
5歳	1	4	168								
6歳		2	194					1			
7歳		1	246								
8歳		1	173								
9歳			188								
10～14歳			374		1						1
15～19歳			57		1						
20～29歳			58		2						
30～39歳			86		10						1
40～49歳			155		9						
50～59歳			54		2						
60～69歳			31		1						
70～79歳			18						1		3
80歳以上			8								3
合計	5	25	2,182		31			1	1		11
先週比	-1	16	859		2	-1		-3			5

注:小児科定点把握対象疾患の「20～29歳」は「20歳以上」と読み替える。
眼科定点把握対象疾患のうち、「70～79歳」は「70歳以上」と読み替える。

定点把握対象疾患 定点医療機関当たり報告数 【保健所別】 2017年49週

	小児科										
	RS ウイルス 感染症	咽頭 結膜熱	A群溶血性 レンサ球菌 咽頭炎	感染性 胃腸炎	水痘	手足口病	伝染性 紅斑	突発性 発しん	百日咳	ヘルパン ギーナ	流行性 耳下腺炎
千代田	0.33	0.33	0.67	9.00	0.33						
中央区		0.33	4.67	16.67	1.67	0.33		1.00			
みなと		0.83	3.17	9.17	1.67	0.50		0.67		0.50	
新宿区	1.75	0.13	3.00	9.88	0.38	0.88		0.50			0.13
文京	0.25	0.25	1.75	7.50	3.00	0.50		0.50			
台東		2.00	7.25	17.50	1.00	0.50		0.50		0.50	
墨田区	0.60	1.00	1.80	5.00	0.20	0.60					
江東区	0.33	1.44	3.78	19.22	0.44	0.56		0.67			
品川区	0.13	0.25	2.13	12.50	1.38	0.88		0.50			0.13
目黒区	0.80	0.60	1.20	21.80	1.00	0.20		0.40			
大田区	0.46	1.62	2.77	18.62	0.38	1.15	0.38	0.69	0.08	0.08	0.08
世田谷	0.94	0.38	2.75	8.88	0.56	0.44	0.25	0.31			
渋谷区			2.00	10.50	1.25		0.75				
中野区		0.17	6.50	22.50	0.83	1.00		0.67			0.33
杉並	0.18	0.82	1.27	10.00	1.18	0.18		0.18			0.18
池袋	1.25	0.25	0.50	6.00	0.75	0.50		0.75			
北区			1.83	9.17	0.17	1.00		1.33			
荒川区	1.00	0.50	4.25	15.25	0.75	0.75		0.25			
板橋区	0.10	0.10	2.30	7.50	0.70	1.20		0.10	0.10		
練馬区	0.38	1.31	4.38	13.00	0.23	0.92		0.38			0.69
足立	0.15	0.69	3.08	12.46	0.54	0.77		0.54		0.08	
葛飾区	0.13	0.25	3.00	15.50	1.13	0.38		0.25			
江戸川	0.25	1.17	7.58	16.67	1.00	0.50	0.17	0.33			0.17
八王子市	0.36	0.91	6.09	17.73	0.55	0.64	0.09	0.73			0.27
町田市	0.13	0.25	6.00	15.25	0.75	1.13		0.63			0.13
西多摩	0.25	0.25	2.13	7.00	0.13	0.25	0.13	0.13		0.13	
南多摩	1.00	0.44	3.44	11.44	0.22		0.22	0.11			0.33
多摩立川	0.29	0.14	3.43	9.14	0.14	0.57	0.14	0.29		0.07	0.07
多摩府中	0.30	0.90	4.75	10.75	0.70	1.00	0.10	1.00		0.05	0.25
多摩小平	0.40	1.67	5.87	14.93	0.47	1.27	0.07	1.00	0.13		
島しょ			15.00								
東京都	0.39	0.71	3.74	12.65	0.67	0.69	0.09	0.51	0.02	0.04	0.12

	小児科		インフルエンザ	眼科		基幹					
	川崎病	不明発しん症	インフルエンザ	急性出血性結膜炎	流行性角結膜炎	細菌性髄膜炎	無菌性髄膜炎	マイコプラズマ肺炎	クラミジア肺炎	感染性胃腸炎 (ロタウイルス)	インフルエンザ入院
千代田		0.33	2.00								
中央区			6.00		2.00						
みなと			5.78								
新宿区	0.25	0.38	3.42		0.50						1.00
文京			5.57								
台東			1.57								
墨田区			4.75								4.00
江東区			12.00								
品川区			4.58		2.00						
目黒区			6.75								
大田区	0.15	0.54	6.62		1.50						
世田谷	0.06	0.13	10.32		0.50						0.50
渋谷区			1.14		6.00						
中野区			6.90								
杉並			2.47		2.00						
池袋			1.29						1.00		
北区			1.60		2.00						
荒川区			2.57								
板橋区		0.20	2.25		0.50						1.00
練馬区			6.24		1.50						
足立			3.45		1.50						
葛飾区		0.13	5.08		2.00						1.00
江戸川		0.08	5.58		0.50						
八王子市		0.18	4.89		0.50						
町田市		0.13	3.58								
西多摩			6.00								
南多摩			2.93								
多摩立川			5.29								
多摩府中		0.15	7.87		0.33			0.33			
多摩小平		0.13	4.70								0.50
島しょ											1.00
東京都	0.02	0.10	5.27		0.79			0.04	0.04		0.44

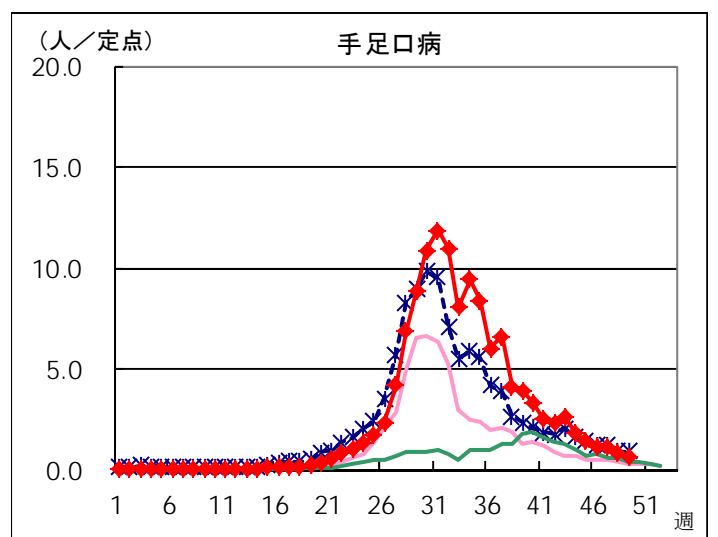
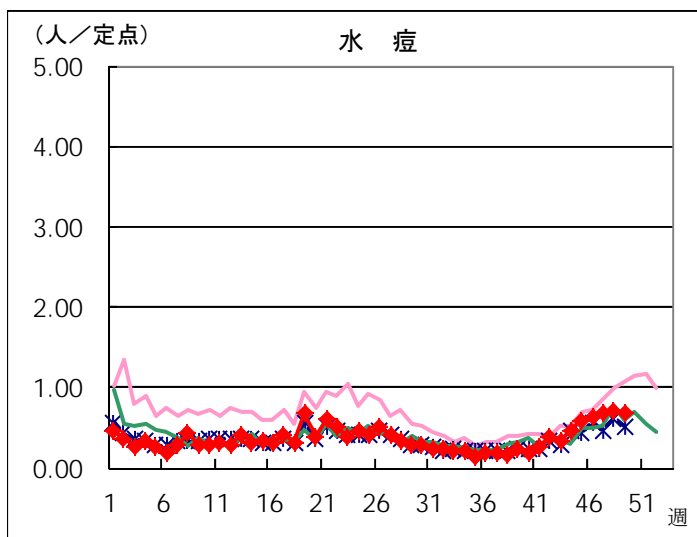
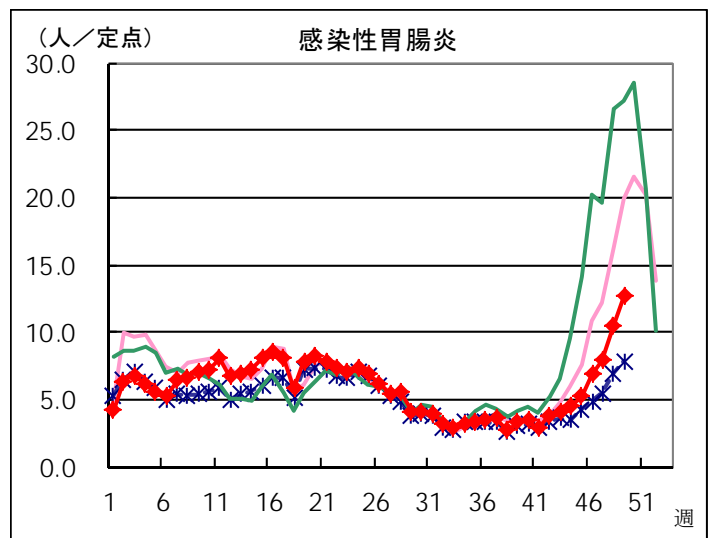
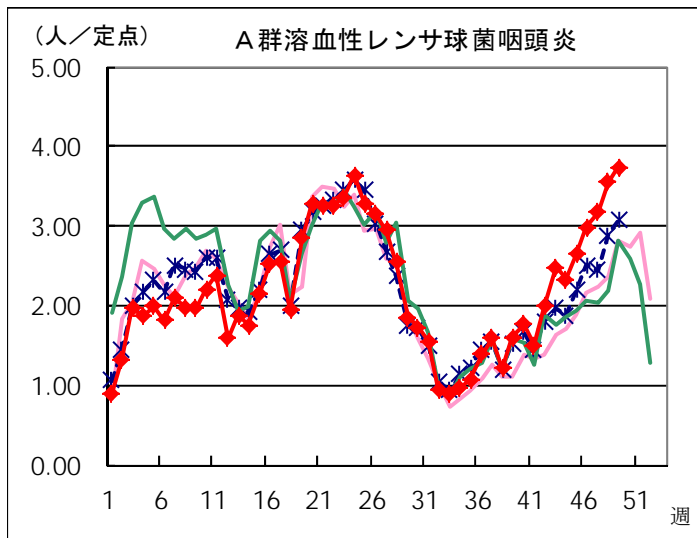
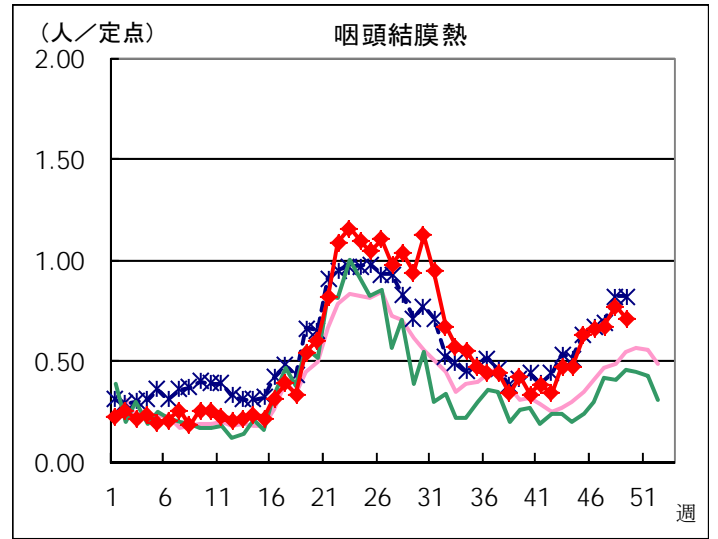
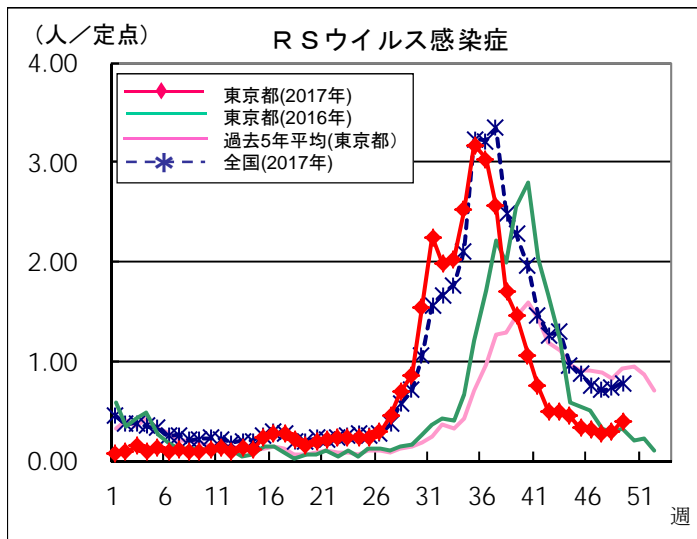
定点把握対象疾患 報告数【保健所別】 2017年49週

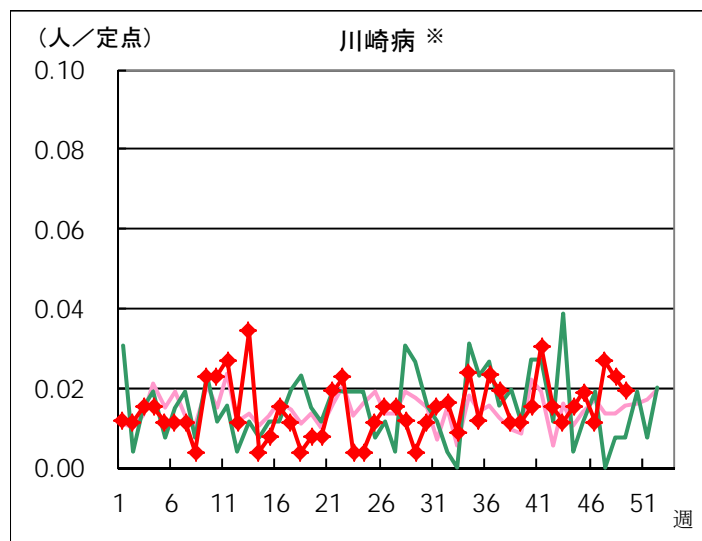
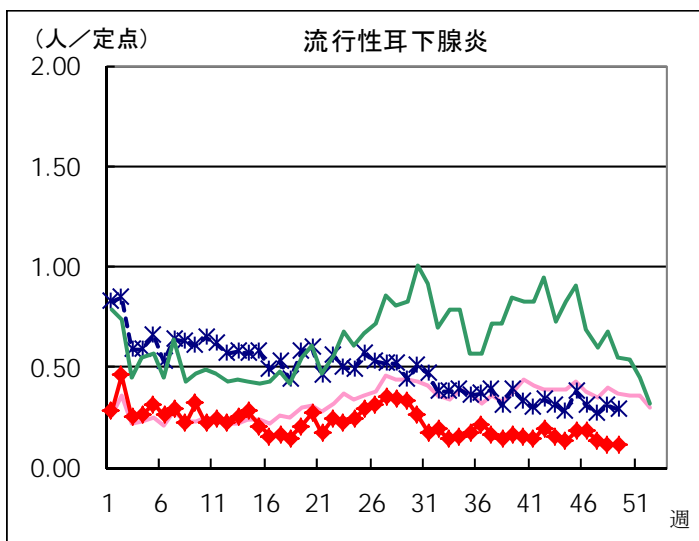
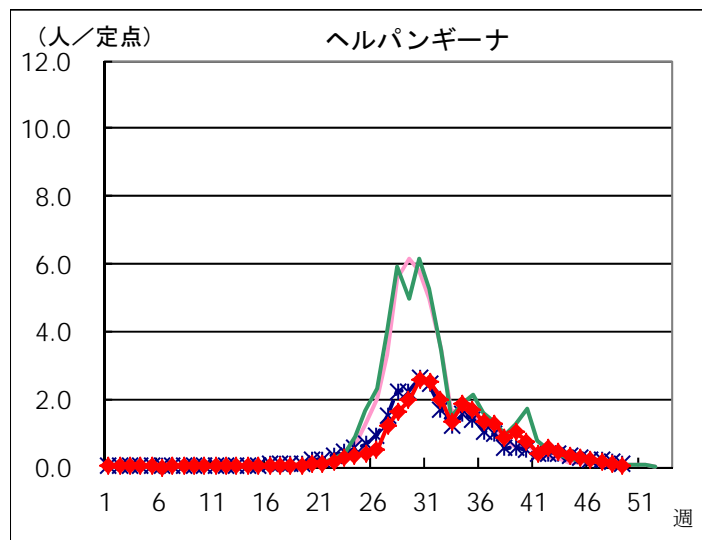
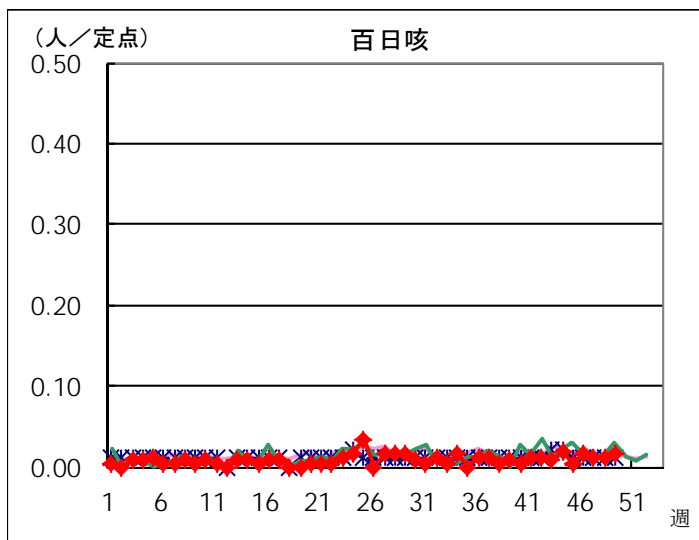
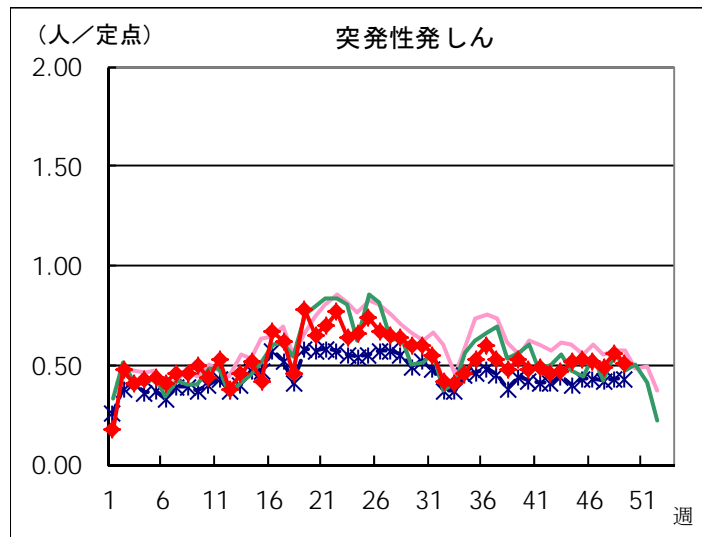
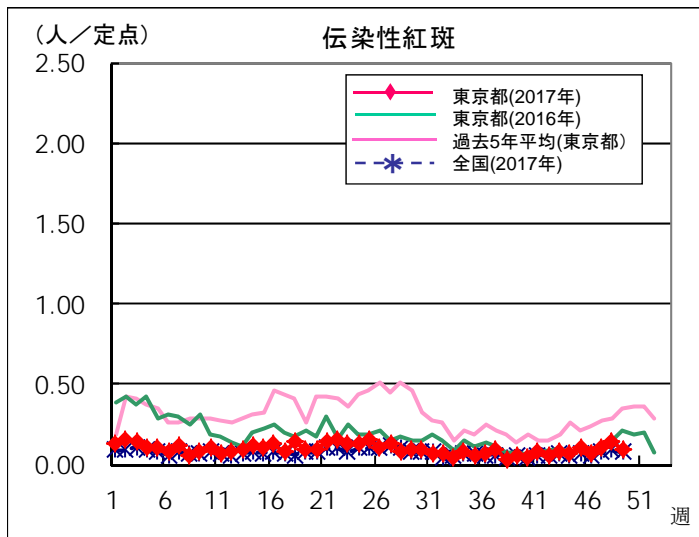
	小児科										
	RSウイルス 感染症	咽頭結膜熱	A群溶血性 レンサ球菌 咽頭炎	感染性 胃腸炎	水痘	手足口病	伝染性 紅斑	突発性 発しん	百日咳	ヘルパン ギーナ	流行性 耳下腺炎
千代田	1	1	2	27	1						
中央区		1	14	50	5	1		3			
みなと		5	19	55	10	3		4		3	
新宿区	14	1	24	79	3	7		4			1
文京	1	1	7	30	12	2		2			
台東		8	29	70	4	2		2		2	
墨田区	3	5	9	25	1	3					
江東区	3	13	34	173	4	5		6			
品川区	1	2	17	100	11	7		4			1
目黒区	4	3	6	109	5	1		2			
大田区	6	21	36	242	5	15	5	9	1	1	1
世田谷	15	6	44	142	9	7	4	5			
渋谷区			8	42	5		3				
中野区		1	39	135	5	6		4			2
杉並	2	9	14	110	13	2		2			2
池袋	5	1	2	24	3	2		3			
北区			11	55	1	6		8			
荒川区	4	2	17	61	3	3		1			
板橋区	1	1	23	75	7	12		1	1		
練馬区	5	17	57	169	3	12		5			9
足立	2	9	40	162	7	10		7		1	
葛飾区	1	2	24	124	9	3		2			
江戸川	3	14	91	200	12	6	2	4			2
八王子市	4	10	67	195	6	7	1	8			3
町田市	1	2	48	122	6	9		5			1
西多摩	2	2	17	56	1	2	1	1		1	
南多摩	9	4	31	103	2		2	1			3
多摩立川	4	2	48	128	2	8	2	4		1	1
多摩府中	6	18	95	215	14	20	2	20		1	5
多摩小平	6	25	88	224	7	19	1	15	2		
島しょ			15								
東京都合計	103	186	976	3,302	176	180	23	132	4	10	31

	小児科		インフルエンザ	眼科		基幹					
	川崎病	不明発しん症	インフルエンザ	急性出血性結膜炎	流行性角結膜炎	細菌性髄膜炎	無菌性髄膜炎	マイコプラズマ肺炎	クラミジア肺炎	感染性胃腸炎 (ロタウイルス)	インフルエンザ入院
千代田		1	8								
中央区			30		2						
みなと			52								
新宿区	2	3	41		1						2
文京			39								
台東			11								
墨田区			38								4
江東区			168								
品川区			55		2						
目黒区			54								
大田区	2	7	139		3						
世田谷	1	2	258		1						1
渋谷区			8		6						
中野区			69								
杉並			42		2						
池袋			9						1		
北区			16		2						
荒川区			18								
板橋区		2	36		1						1
練馬区			131		3						
足立			69		3						
葛飾区		1	66		2						1
江戸川		1	106		1						
八王子市		2	88		1						
町田市		1	43								
西多摩			84								
南多摩			41								
多摩立川			111								
多摩府中		3	244		1			1			
多摩小平		2	108								1
島しょ											1
東京都合計	5	25	2,182		31			1	1		11

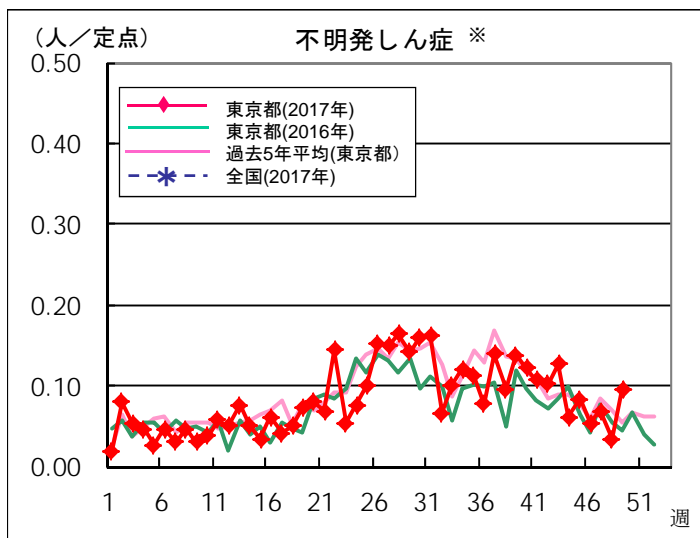
定点把握対象疾患 定点医療機関当たり報告数(2017年49週 現在)

◆ 小児科定点



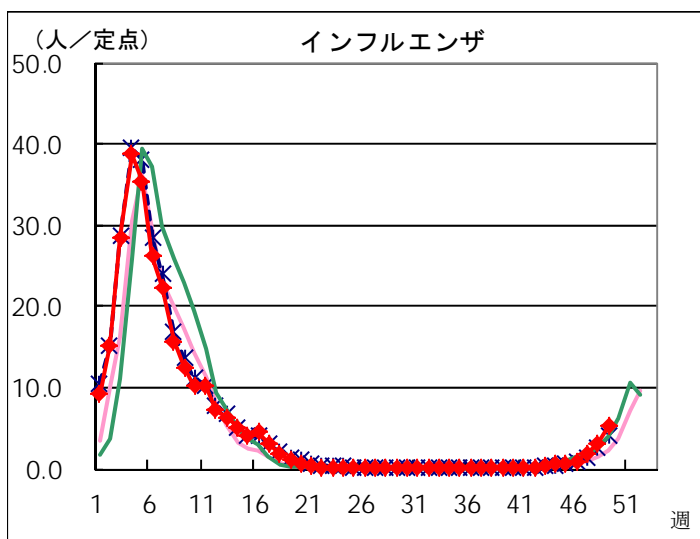


※ 東京都独自対象疾患

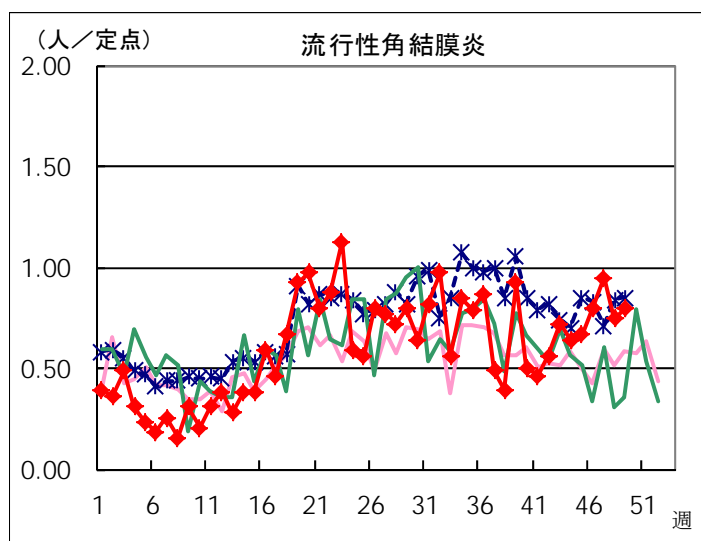
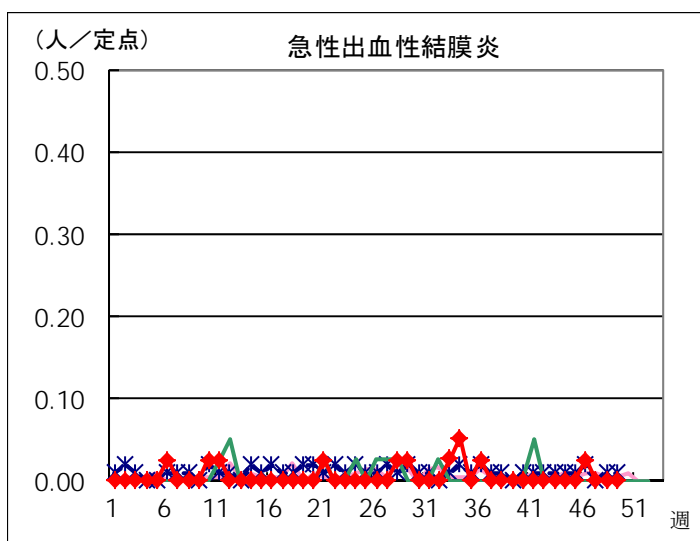


※ 東京都独自対象疾患

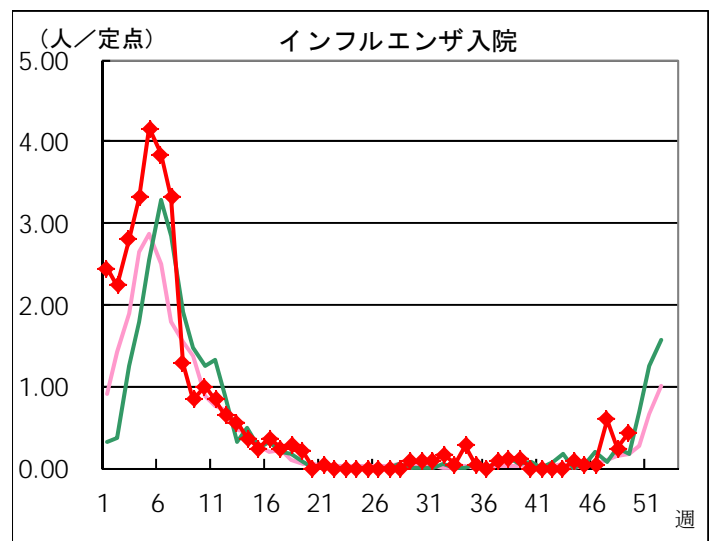
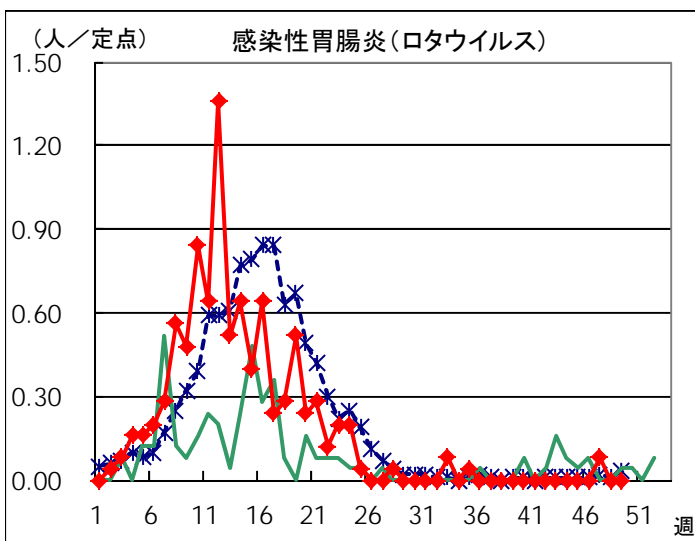
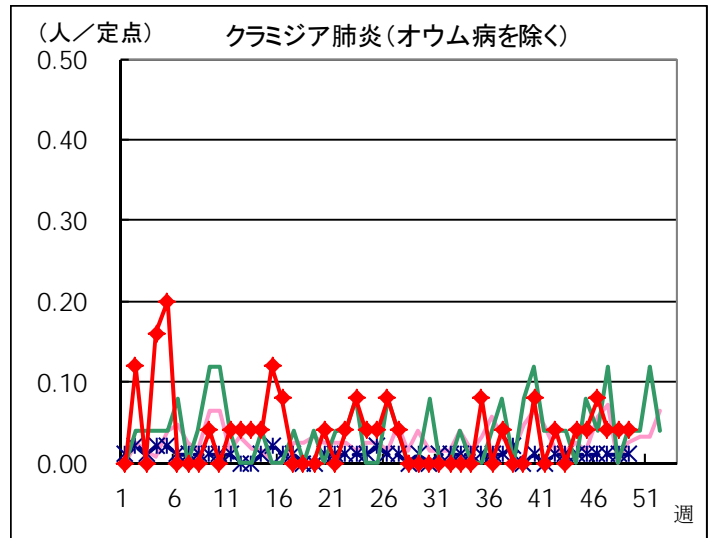
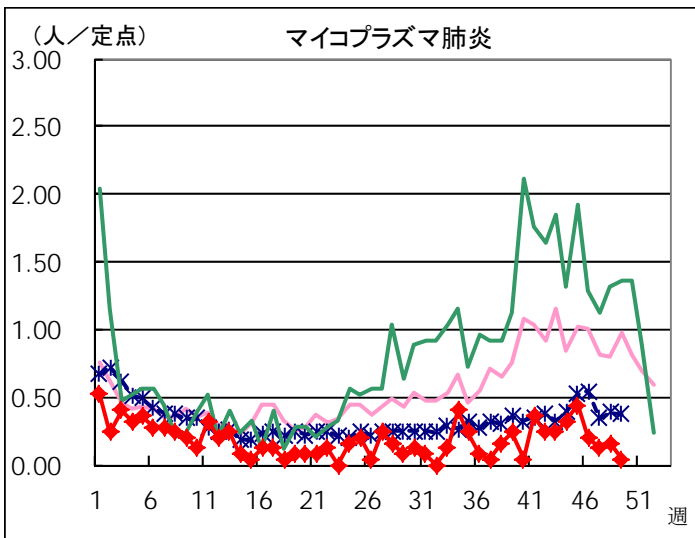
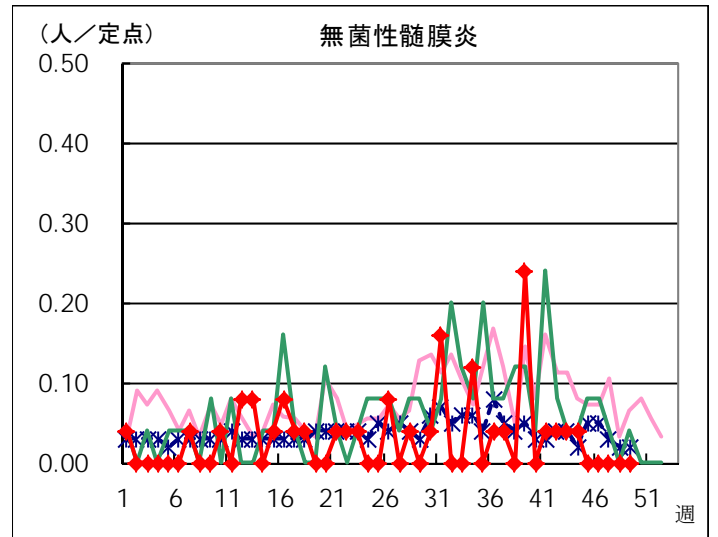
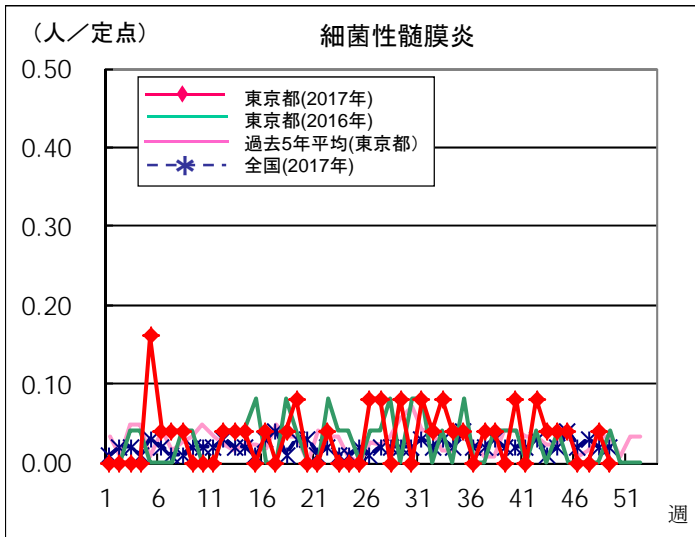
◆ インフルエンザ定点



◆ 眼科定点



◆ 基幹定点



定点医療機関から搬入された検体の検査情報

◇病原体検出状況(インフルエンザウイルスを除く)

採取日	臨床診断名	年齢	検査試料	検出病原体
11/5	A群溶血性レンサ球菌咽頭炎	7	咽頭拭い液	A群溶血性レンサ球菌T型別不能
11/8	A群溶血性レンサ球菌咽頭炎	7	咽頭拭い液	A群溶血性レンサ球菌T-1型
11/10	A群溶血性レンサ球菌咽頭炎	2	咽頭拭い液	A群溶血性レンサ球菌その他のT型
11/10	A群溶血性レンサ球菌咽頭炎	4	咽頭拭い液	A群溶血性レンサ球菌T-1型
11/10	A群溶血性レンサ球菌咽頭炎	4	咽頭拭い液	A群溶血性レンサ球菌その他のT型
11/14	RSウイルス感染症	3M	咽頭拭い液	RSウイルスA型
11/15	インフルエンザ様疾患	10	咽頭拭い液	ライノウイルス
11/21	感染性胃腸炎	10M	直腸拭い液	サポウイルス
11/22	突発性発しん	2	咽頭拭い液	ヒトヘルペスウイルス6型
11/24	A群溶血性レンサ球菌咽頭炎	8	咽頭拭い液	A群溶血性レンサ球菌T-12型

◇遺伝子検査法によるインフルエンザウイルスの亜型別検出件数

	AH1pdm09	AH1亜型	AH3亜型	B型
2017年47週	2			1
2017-2018年 シーズン累計*	10		7	7

* 2017-2018年シーズンの開始は第36週(2017年9月4日～)

病原体検出情報【週別】

検出病原体	2017年							
	40週	41週	42週	43週	44週	45週	46週	47週
アデノウイルス				1		3	1	
コクサッキーウイルスA群	1	7	7	2	2	1		
コクサッキーウイルスB群						1		
エコーウイルス		2	1	3	1		1	
エンテロウイルス71	1	2	1	1				
その他のエンテロウイルス	1	2						
ライノウイルス		1		2	1	1	1	1
ヒトメタニューモウイルス								
単純ヘルペスウイルス								
水痘・帯状疱疹ウイルス	2		2					
ヒトヘルペスウイルス6型・7型		4	3		1		1	1
EBウイルス					1			
サイトメガロウイルス								
ムンプスウイルス			1					
麻疹ウイルス								
麻疹A型(ワクチンタイプ)								
風疹ウイルス		2						
ヒトパルボウイルスB19		1						
RSウイルス	2	1	3		1	1		1
ノロウイルス				1				
ロタウイルス								
サポウイルス	1				1			1
インフルエンザウイルスAH1亜型								
インフルエンザウイルスAH3亜型	1			2		1		
インフルエンザウイルスB型	1					1	3	1
インフルエンザウイルスAH1pdm09			1			1	3	2
その他のウイルス								
A群溶血性レンサ球菌T-1型		1					3	
A群溶血性レンサ球菌T-3型				1				
A群溶血性レンサ球菌T-4型				1	1			
A群溶血性レンサ球菌T-12型								1
A群溶血性レンサ球菌T-25型								
A群溶血性レンサ球菌T-28型								
A群溶血性レンサ球菌T-B3264型			2	1				
A群溶血性レンサ球菌その他のT型							2	
A群溶血性レンサ球菌T型別不能							1	
百日咳菌								
肺炎マイコプラズマ	1							
肺炎クラミジア								
髄膜炎菌								
B群レンサ球菌								
肺炎球菌								
インフルエンザ菌								
黄色ブドウ球菌								
大腸菌								
その他の細菌								
その他の病原体								

病原体検出情報【臨床診断名別】

2017年40週～2017年47週

	RSウイルス感染症	咽頭結膜熱	A群溶血性レンサ球菌咽頭炎	感染性胃腸炎	水痘	手足口病	伝染性紅斑	突発性発疹	百日咳	ヘルパンギーナ	流行性耳下腺炎	川崎病	不明発疹	インフルエンザ	インフルエンザ様疾患	急性出血性結膜炎	流行性角結膜炎	細菌性髄膜炎	無菌性髄膜炎	マイコプラズマ肺炎	クラミジア肺炎
搬入検体数	10	6	14	8	6	27	2	6		3	13	1	21	19	21		1		7	1	
アデノウイルス		3													1		1				
コクサッキーウイルスA群					1	17				2											
コクサッキーウイルスB群		1																			
エコーウイルス						1		1							6						
エンテロウイルス71						5															
その他のエンテロウイルス																2			1		
ライノウイルス					1	1				1		1	2		1						
ヒトメタニューモウイルス																					
単純ヘルペスウイルス																					
水痘・帯状疱疹ウイルス					4																
ヒトヘルペスウイルス6型・7型						1		3							6						
EBウイルス										1											
サイトメガロウイルス																					
ムンプスウイルス											1										
麻疹ウイルス																					
麻疹A型(ワクチンタイプ)																					
風疹ウイルス																2					
ヒトパルボウイルスB19								1													
RSウイルス	9																				
ノロウイルス				1																	
ロタウイルス																					
サボウイルス				3																	
インフルエンザウイルスAH1亜型																					
インフルエンザウイルスAH3亜型																4					
インフルエンザウイルスB型																6					
インフルエンザウイルスAH1pdm09																7					
その他のウイルス																					
A群溶血性レンサ球菌T-1型			4																		
A群溶血性レンサ球菌T-3型			1																		
A群溶血性レンサ球菌T-4型			2																		
A群溶血性レンサ球菌T-12型			1																		
A群溶血性レンサ球菌T-25型																					
A群溶血性レンサ球菌T-28型																					
A群溶血性レンサ球菌T-B3264型			3																		
A群溶血性レンサ球菌その他のT型			2																		
A群溶血性レンサ球菌T型別不能			1																		
百日咳菌																					
肺炎マイコプラズマ																					1
肺炎クラミジア																					
髄膜炎菌																					
B群レンサ球菌																					
肺炎球菌																					
インフルエンザ菌																					
黄色ブドウ球菌																					
大腸菌																					
その他の細菌																					
その他の病原体																					

月報告 定点把握対象疾患 報告数 2017年11月

定点種別	対象疾患	性別	報告数	定点当たり	合計	定点当たり	報告医療機関数	定点医療機関数
性感染症	性器クラミジア感染症	男	103	1.87	175	3.18	55	55
		女	72	1.31				
	性器ヘルペスウイルス感染症	男	61	1.11	81	1.47		
		女	20	0.36				
	尖圭コンジローマ	男	58	1.05	90	1.64		
		女	32	0.58				
	淋菌感染症	男	66	1.20	86	1.56		
		女	20	0.36				
	膣トリコモナス症	男			10	0.18		
		女	10	0.18				
基幹	メチシリン耐性黄色ブドウ球菌感染症	男	44	1.76	65	2.60	25	25
		女	21	0.84				
	ペニシリン耐性肺炎球菌感染症	男	7	0.28	10	0.40		
		女	3	0.12				
	薬剤耐性緑膿菌感染症	男						
		女						
2017/12/13集計								

月報告 定点把握対象疾患(性感染症・基幹) 報告数【年齢階級別】2017年11月

< 男性 >

	性器 クラミジア 感染症	性器 ヘルペス ウイルス 感染症	尖圭コンジ ローマ	淋菌感染症	膣トリコ モナス症	メチシリン耐性 黄色ブドウ球菌 感染症	ペニシリン耐性 肺炎球菌 感染症	薬剤耐性 緑膿菌感染症
0歳						11		
1～4歳						3		
5～9歳						1	1	
10～14歳						2	1	
15～19歳				1				
20～24歳	12	2	9	6		1	1	
25～29歳	17	6	10	10				
30～34歳	19	4	11	14		1		
35～39歳	20	7	9	16		1		
40～44歳	12	11	2	8		2		
45～49歳	6	9	4	4		3		
50～54歳	8	5	9			4	1	
55～59歳	4	6	2	6		1	1	
60～64歳	4	4	2	1				
65～69歳	1	2				1		
70歳～		5				13	2	
合計	103	61	58	66		44	7	
先月比	-23	-10	4	1		-13	4	-1

< 女性 >

	性器 クラミジア 感染症	性器 ヘルペス ウイルス 感染症	尖圭コンジ ローマ	淋菌感染症	膣トリコ モナス症	メチシリン耐性 黄色ブドウ球菌 感染症	ペニシリン耐性 肺炎球菌 感染症	薬剤耐性 緑膿菌感染症
0歳						5		
1～4歳								
5～9歳						1		
10～14歳							1	
15～19歳	4	1		1				
20～24歳	26	5	12	8	2			
25～29歳	20	4	11	5	2			
30～34歳	13	5	6	3				
35～39歳	5		1	1	2		1	
40～44歳	3	3			3			
45～49歳	1	1	1		1			
50～54歳		1	1	2				
55～59歳						2		
60～64歳						1		
65～69歳						3		
70歳～						9	1	
合計	72	20	32	20	10	21	3	
先月比	-13	-6	12	1	-7	-6	1	

月報告 定点把握対象疾患(性感染症) 報告数【保健所別】 2017年11月

＜ 男性 ＞

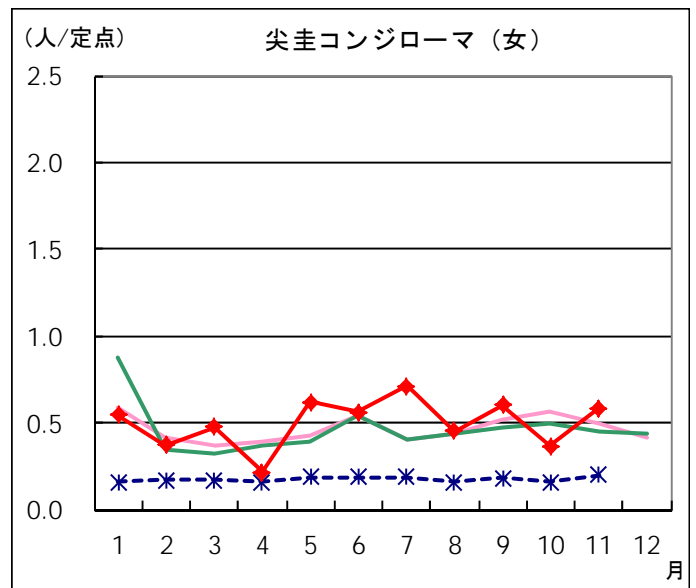
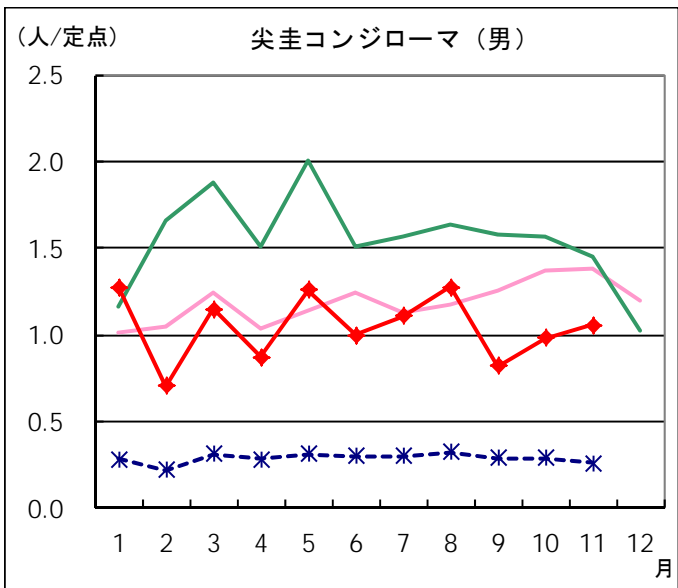
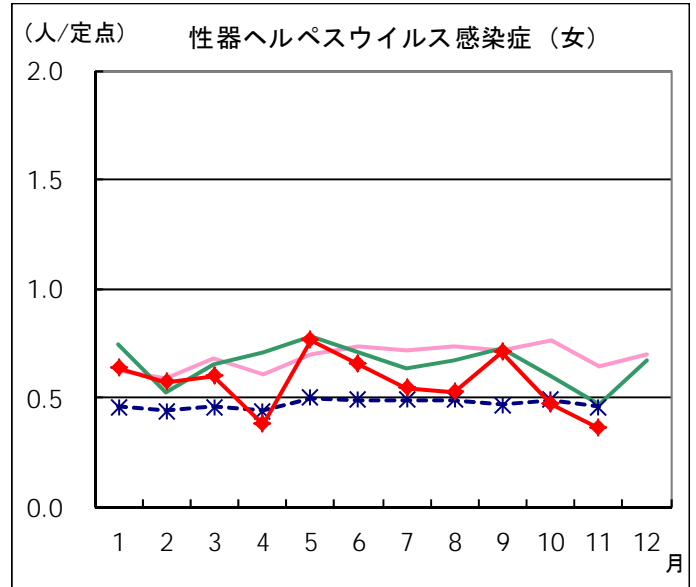
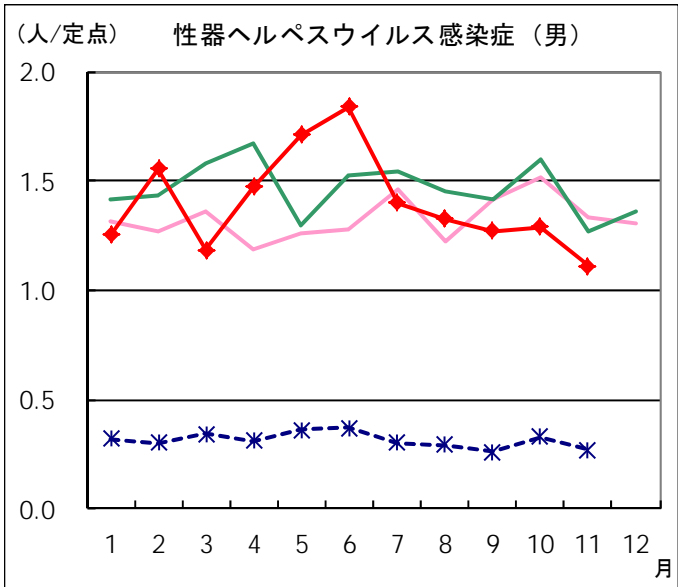
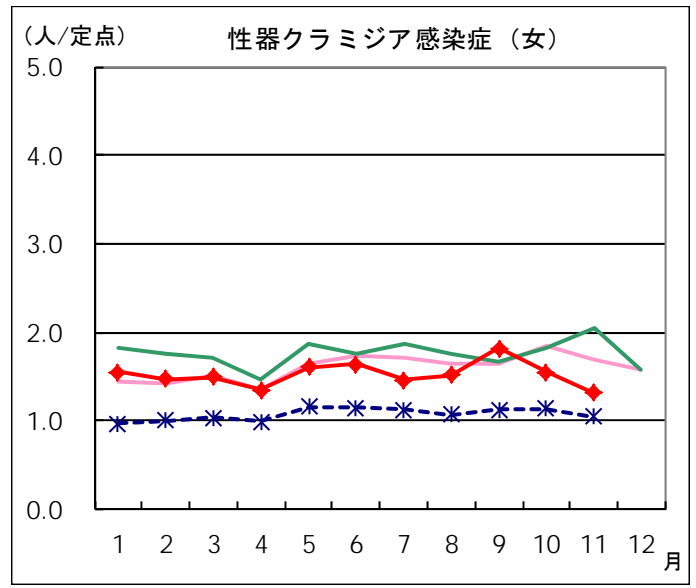
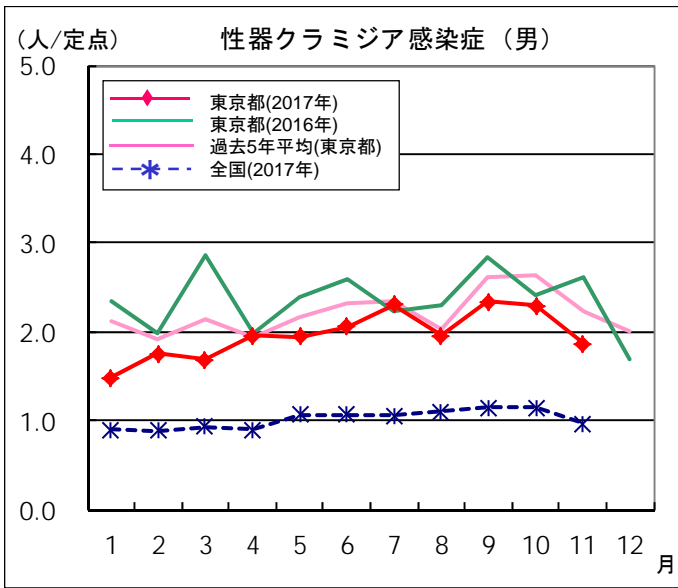
	定点数	性器クラミジア 感染症	性器ヘルペス ウイルス感染症	尖圭 コンジローマ	淋菌感染症	臍トリコモナス症	総 計
千代田	2	16	2	5	7		30
中央区	3	7	5	1	3		16
みなと	2	8	28	9	4		49
新宿区	7	20	7	28	14		69
文京	1	4	3	1	1		9
台東	2			1	1		2
墨田区	2	3	1	1	1		6
江東区	2	6	2	4	10		22
品川区	1	5	1		2		8
大田区	2	4			1		5
渋谷区	5	6	8	4	4		22
中野区	2	1			2		3
杉並	2	3		1	1		5
池袋	3	9	3	2	8		22
北区	1						
荒川区	1						
板橋区	2	4			3		7
足立	2	1					1
江戸川	2	4		1	4		9
八王子市	4						
町田市	1						
多摩立川	2	1					1
多摩府中	3	1					1
多摩小平	1		1				1
合 計	55	103	61	58	66		288
定点当たり		1.87	1.11	1.05	1.20		5.24

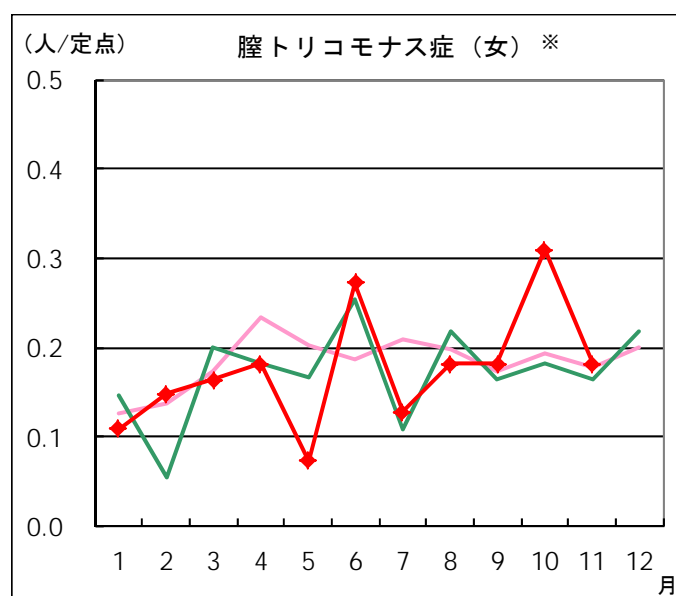
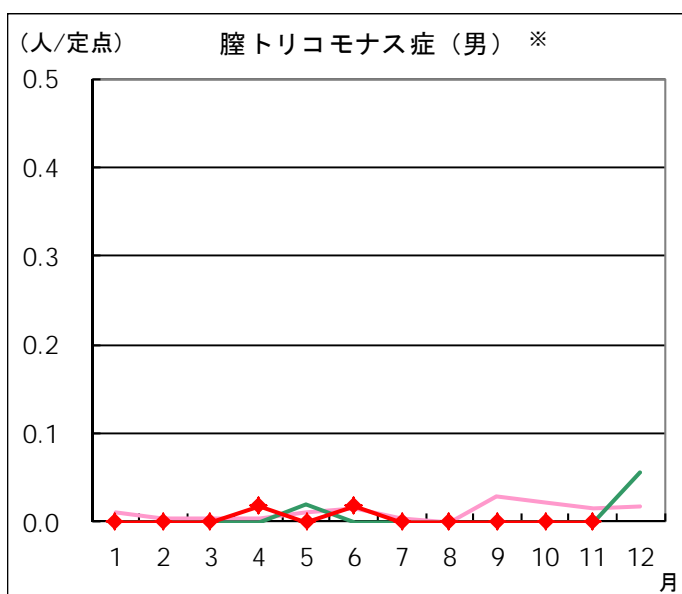
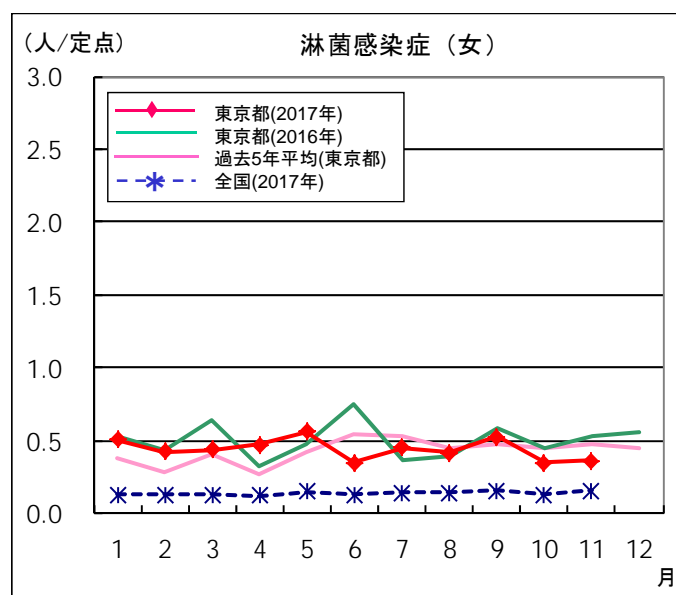
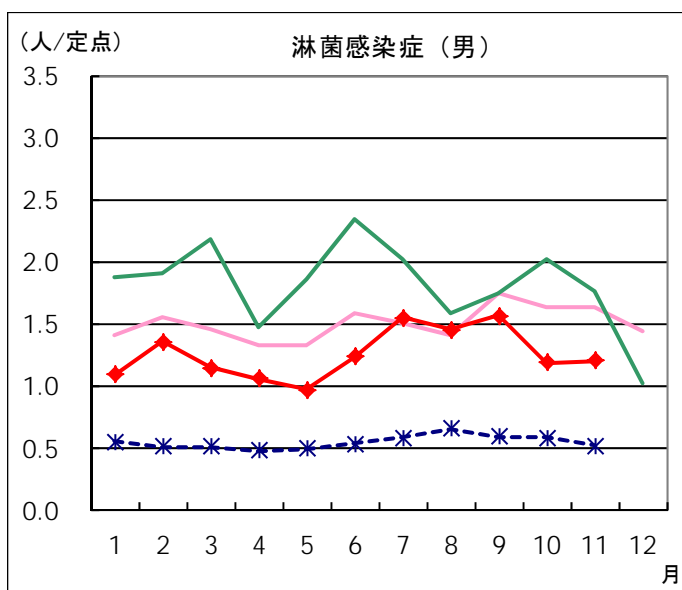
＜ 女性 ＞

	定点数	性器クラミジア 感染症	性器ヘルペス ウイルス感染症	尖圭 コンジローマ	淋菌感染症	臍トリコモナス症	総 計
千代田	2	1	1				2
中央区	3	1				1	2
みなと	2		2				2
新宿区	7	9	3	21	7		40
文京	1						
台東	2	7	1	3	11	4	26
墨田区	2	1		1			2
江東区	2						
品川区	1						
大田区	2	3					3
渋谷区	5	4	5	1			10
中野区	2						
杉並	2	2					2
池袋	3	4	4	2	1	1	12
北区	1						
荒川区	1		1			1	2
板橋区	2	1	2				3
足立	2	3					3
江戸川	2	9	1	1		1	12
八王子市	4	10		1		2	13
町田市	1	4		1			5
多摩立川	2	12		1	1		14
多摩府中	3						
多摩小平	1	1					1
合 計	55	72	20	32	20	10	154
定点当たり		1.31	0.36	0.58	0.36	0.18	2.80

月報告 定点把握対象疾患 定点医療機関当たり報告数(2017年11月 現在)

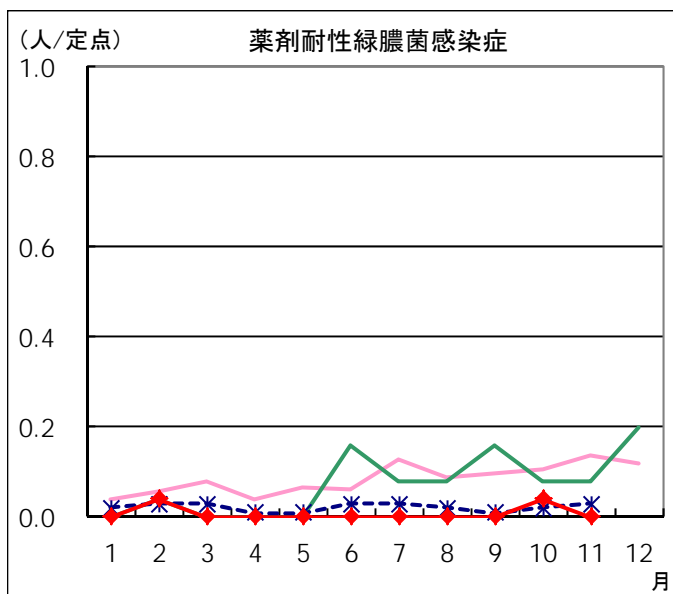
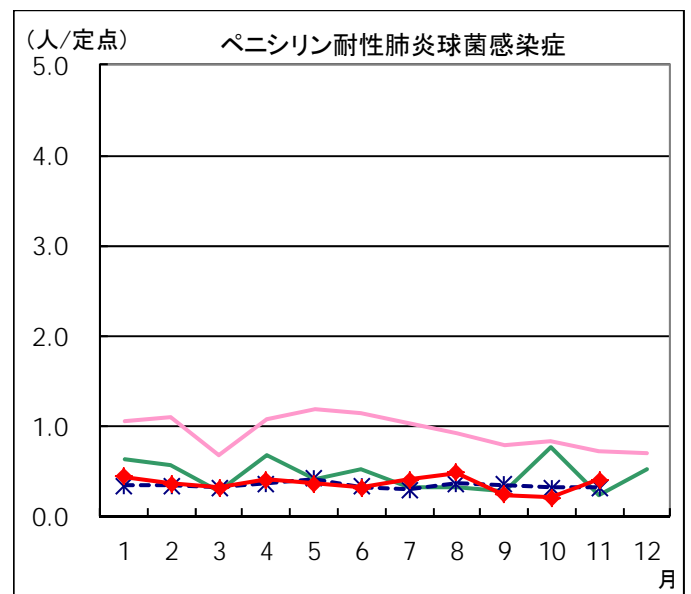
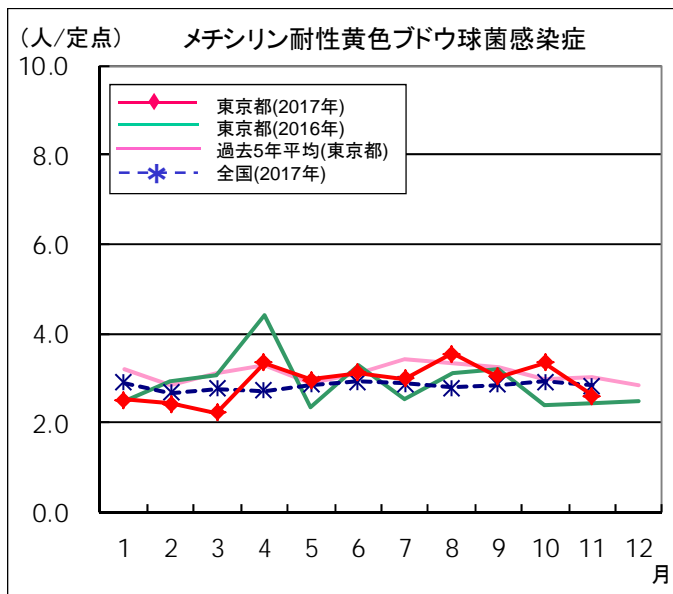
◆ 性感染症定点





※東京都独自対象疾患

◆ 基幹定点



定点医療機関から搬入された検体の検査情報(月報告)

採取日	臨床診断名	年齢	性別	検査試料	検出病原体
10/16	メチシリン耐性黄色ブドウ球菌感染症	5	女	皮膚病巣	MRSAコアグラウゼⅠ型
10/16	メチシリン耐性黄色ブドウ球菌感染症	85	男	血液	MRSAコアグラウゼⅦ型
10/20	メチシリン耐性黄色ブドウ球菌感染症	0	男	皮膚病巣	MRSAコアグラウゼⅡ型
10/22	クラミジア感染症	41	男	尿	淋菌
10/25	尖圭コンジローマ	37	男	陰部擦過物	ヒトパピローマウイルス11型
10/27	クラミジア感染症	36	記載なし	尿	淋菌
10/27	メチシリン耐性黄色ブドウ球菌感染症	29	男	皮膚病巣	MRSAコアグラウゼⅢ型
10/27	メチシリン耐性黄色ブドウ球菌感染症	87	女	菌株	MRSAコアグラウゼⅢ型
10/28	尖圭コンジローマ	51	男	陰部擦過物	ヒトパピローマウイルス11型
10/30	クラミジア感染症	24	男	尿	淋菌
11/1	淋菌感染症	24	男	尿	淋菌
11/2	メチシリン耐性黄色ブドウ球菌感染症	1	男	骨	MRSAコアグラウゼⅦ型
11/6	メチシリン耐性黄色ブドウ球菌感染症	5	女	鼻前庭	MRSAコアグラウゼⅢ型
11/6	尖圭コンジローマ	記載なし	記載なし	陰部擦過物	ヒトパピローマウイルス6型 ヒトパピローマウイルス(6,11,16,18型以外)
11/7	メチシリン耐性黄色ブドウ球菌感染症	0	女	皮膚病巣	MRSAコアグラウゼⅠ型
11/8	淋菌感染症	28	男	陰部擦過物	淋菌
11/10	クラミジア感染症	20	女	陰部擦過物	クラミジア・トラコマチス
11/10	淋菌感染症	29	男	陰部擦過物	淋菌
11/14	クラミジア感染症	38	女	陰部擦過物	クラミジア・トラコマチス
11/14	メチシリン耐性黄色ブドウ球菌感染症	86	女	血液	MRSAコアグラウゼⅢ型
11/15	尖圭コンジローマ	34	男	陰部擦過物	ヒトパピローマウイルス11型
11/17	メチシリン耐性黄色ブドウ球菌感染症	0	女	血液	A群溶血性レンサ球菌T-1型
11/17	淋菌感染症	34	男	陰部擦過物	淋菌
11/20	尖圭コンジローマ	32	男	陰部擦過物	ヒトパピローマウイルス11型