

# TOKYO iDWR

Centro Metropolitano de Vigilância de Doenças Infecciosas de Tóquio

---

## 25 abril 2024 / Número 16 15 abril - 21 abril

Sistema de vigilância de Tóquio, Japão

Doenças infecciosas que devem ser reportadas por todos os médicos

Os médicos precisam reportar aos centros de saúde a ocorrência dessas doenças. Os centros de saúde reportam os casos individuais ao Centro Metropolitano de Vigilância de Doenças Infecciosas de Tóquio.

Doenças infecciosas que devem ser reportadas por sentinelas  
As clínicas e hospitais sentinelas reportam aos centros de saúde o número de pacientes atendidos por semana. Os centros de saúde reportam esse número ao Centro Metropolitano de Vigilância de Doenças Infecciosas de Tóquio. Há cerca de 500 clínicas e hospitais sentinelas em Tóquio.

Instituto Metropolitano de Saúde Pública de Tóquio

TEL:81-3-3363-3213 FAX:81-3-5332-7365

e-mail:tmiph@section.metro.tokyo.jp

URL: [idsc.tmiph.metro.tokyo.lg.jp/](http://idsc.tmiph.metro.tokyo.lg.jp/)

---

Número de pacientes com doenças que devem ser reportadas por todos os médicos

Categorias	Doenças	Diseases	Tóquio					Japão	
			Semana 13	Semana 14	Semana 15	Semana 16	Cumulativo de 2024	Semana 16	Cumulativo de 2024
I	Febre hemorrágica do Ébola	Ebola hemorrhagic fever							
	Febre hemorrágica de Crimeia-Congo	Crimean-Congo hemorrhagic fever							
	Varíola	Smallpox							
	Febre hemorrágica da América do Sul	South American hemorrhagic fever							
	Peste	Plague							
	Doença de Marburgo	Marburg disease							
	Febre de Lassa	Lassa fever							
II	Poliomielite aguda	Acute poliomyelitis							
	Tuberculose	Tuberculosis	50	37	46	47	601	264	4,302
	Difteria	Diphtheria							
	Síndrome Respiratória Aguda Severa (SARS)	Severe Acute Respiratory Syndrome(SARS)							
	Síndrome Respiratória do Oriente Médio (MERS)	Middle East Respiratory Syndrome (MERS)							
	Gripe aviária H5N1	Avian influenza H5N1							
	Gripe aviária H7N9	Avian influenza H7N9							
III	Cólera	Cholera							
	Shigelose	Shigellosis			1		3	4	18
	Infecção por Escherichia coli enterohemorrágica	Enterohemorrhagic Escherichia coli infection	3		5	3	39	39	406
	Febre tifoide	Typhoid fever				1	2		10
	Febre paratifoide	Paratyphoid fever		1			2		2
IV	Hepatite E	Hepatitis E	1	2	4	2	43	7	162
	Febre do Nilo Ocidental	West Nile fever							
	Hepatite A	Hepatitis A		1			4	5	33
	Equinococose	Echinococcosis							2
	Mpox	Mpox			1		10		12
	Febre amarela	Yellow fever							
	Psitacose	Psittacosis							
	Febre hemorrágica de Omsk	Omsk hemorrhagic fever							
	Febre recorrente	Relapsing fever							1
	Doença da floresta de Kyasanur	Kyasanur forest disease							
	Febre Q	Q fever							6
	Raiva	Rabies							
	Coccidiodomicose	Coccidioidomycosis				1	1	1	1
	Infecção pelo vírus da zica	Zika virus infection							
	Febre alta com síndrome de trombocitopenia	Severe Fever with Thrombocytopenia Syndrome						7	20
	Febre hemorrágica com síndrome renal	Hemorrhagic fever with renal syndrome							
	Encefalite equina do oeste	Western equine encephalitis							
	Encefalite transmitida por carrapatos	Tick-borne encephalitis							
	Carbúnculo	Anthrax							
	Febre Chikungunya	Chikungunya fever							
	Tifo rural (doença de Tsutsugamushi)	Scrub typhus(Tsutsugamushi disease)						1	61
	Dengue	Dengue fever	2	1			14		47
	Encefalite equina do leste	Eastern equine encephalitis							
	Gripe aviária (excluindo-se H5N1 e H7N9)	Avian influenza (excluding H5N1 and H7N9)							
	Infecção pelo vírus Nipah	Nipah virus infection							
	Febre maculosa japonesa	Japanese spotted fever						3	10
	Encefalite japonesa	Japanese encephalitis							1
	Síndrome pulmonar por hantavírus	Hantavirus pulmonary syndrome							
	Infecção pelo vírus herpes B	Herpes B virus infection							
	Mormo	Glanders							
	Brucelose	Brucellosis							
	Encefalite equina venezuelana	Venezuelan equine encephalitis							
Infecção pelo vírus Hendra	Hendra virus infection								
Tifo epidêmico	Epidemic typhus								
Botulismo	Botulism								
Malária	Malaria			1		2		10	
Tularemia	Tularemia								
Doença de Lyme	Lyme disease								
Infecção pelo lissavírus	Lyssavirus infection(excluding rabies)								
Febre do vale do Rift	Rift valley fever								
Melioidose	Melioidosis								
Legionelose	Legionellosis	2	4	6		40	21	495	
Leptospirose	Leptospirosis							1	
Febre maculosa das Montanhas Rochosas	Rocky mountain spotted fever								

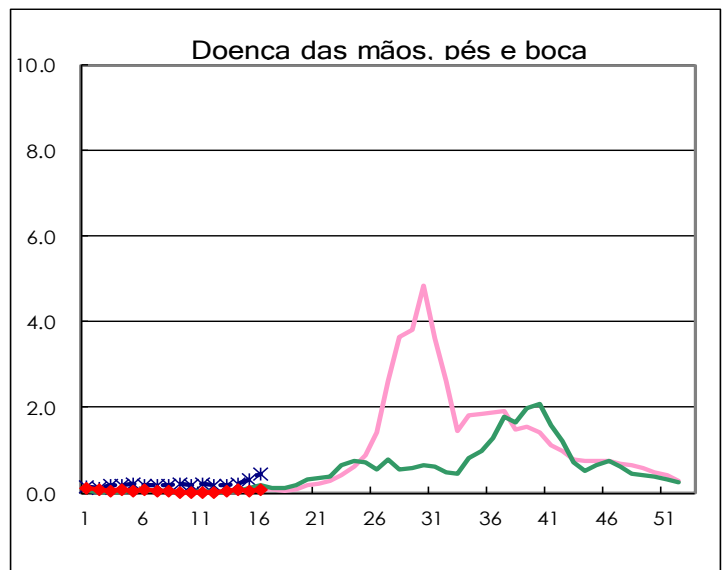
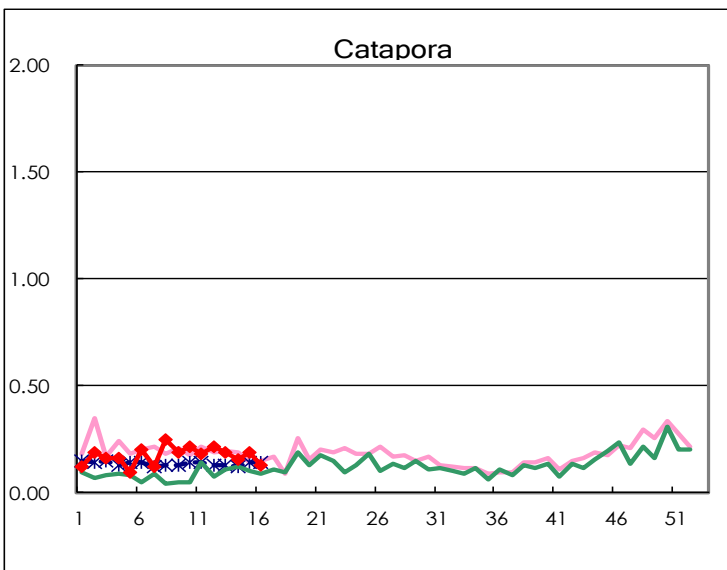
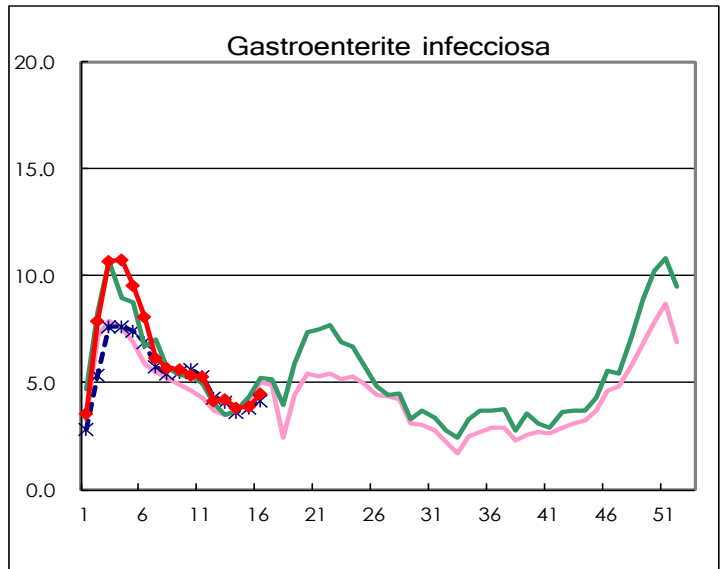
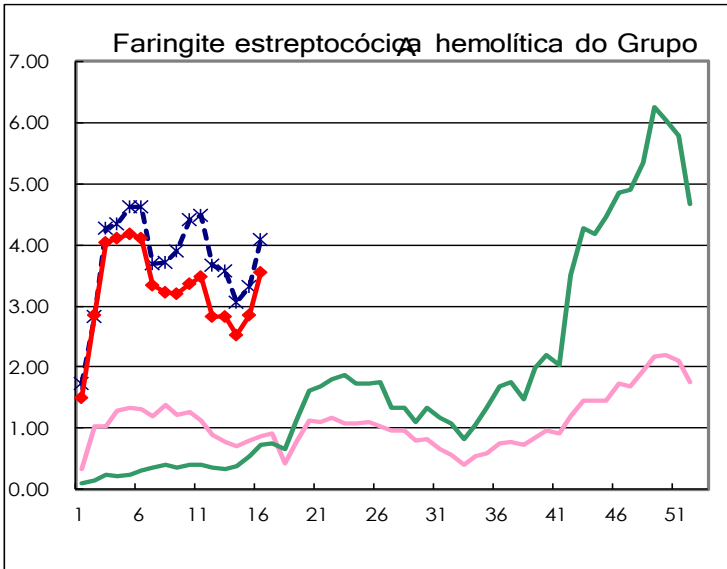
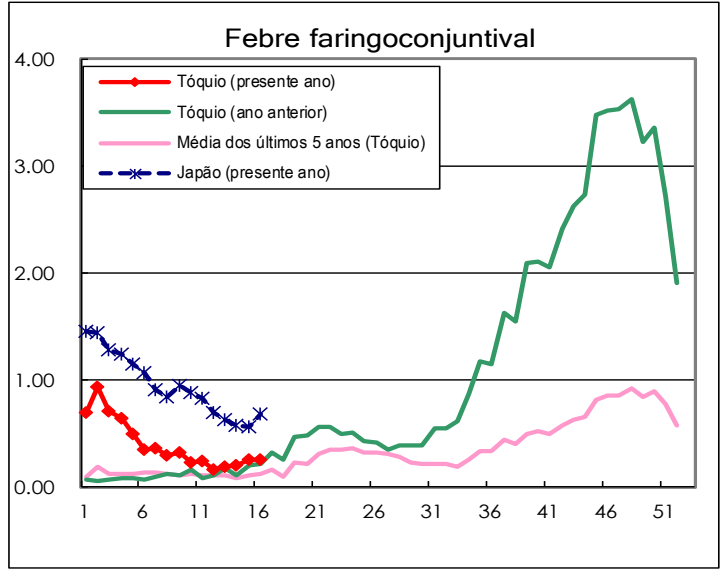
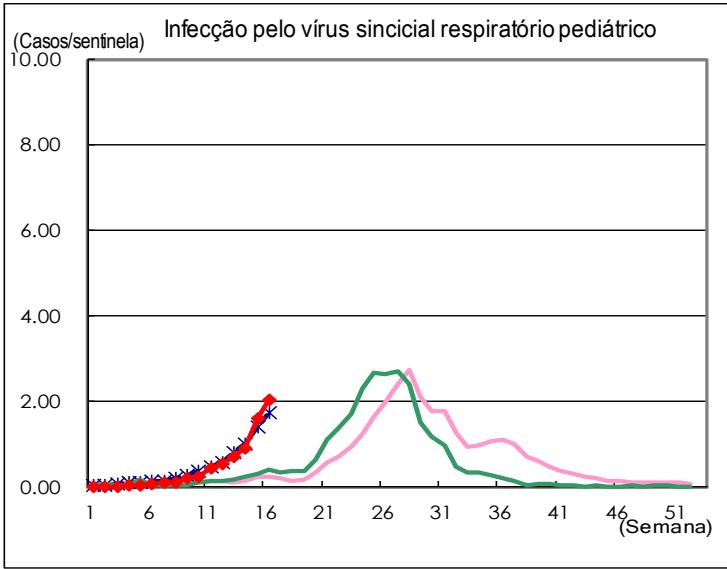
Categoria	Doenças	Diseases	Tóquio					Japão	
			Semana 13	Semana 14	Semana 15	Semana 16	Cumulativo de 2024	Semana 16	Cumulativo de 2024
V	Amebíase	Amebiasis	1	1	1	2	36	11	161
	Hepatite viral (excluindo-se as hepatites A e E)	Viral hepatitis(excluding hepatitis A and E)	2	2	1	2	14	6	60
	CRE infection	CRE infection	5	1	2	2	52	38	559
	Acute Flaccid Paralysis (excluding Acute poliomyelitis)	Acute Flaccid Paralysis (excluding Acute poliomyelitis)			1		2	1	10
	Encefalite aguda	Acute encephalitis(excluding JE and WNE)			2		14	2	195
	Criptosporidiose	Cryptosporidiosis		1			3		8
	Doença de Creutzfeldt-Jakob	Creutzfeldt-Jakob disease		1			7	1	54
	Infecções estreptocócicas invasivas graves	Severe invasive streptococcal infections(TSLS)	4	11	4	5	114	35	730
	Síndrome da imunodeficiência adquirida	Acquired immunodeficiency syndrome (AIDS)	3	7	6	3	83	11	282
	Giardiose	Giardiasis			1		5		15
	Doença invasiva da Haemophilus influenzae	Invasive Haemophilus influenzae disease	1	1	1	3	16	11	201
	Doença invasiva meningocócica	Invasive meningococcal disease					1	2	13
	Doença invasiva pneumocócica	Invasive pneumococcal disease	4	5	8	3	93	30	815
	Varicela (somente casos de hospitalização)	Varicella (limited to hospitalized case)	4	2		1	20	7	135
	Síndrome da rubéola congênita	Congenital rubella syndrome							
	Sífilis	Syphilis	58	63	69	71	1,003	185	3,904
	Criptococose disseminada	Disseminated cryptococcosis		2			8	2	69
	Tétano	Tetanus							17
	Infecção por S. aureus resistente à vancomicina	Vancomycin-resistant S. aureus infection							
	Infecção por Enterococo resistente à vancomicina	Vancomycin-resistant Enterococcus infection					1		37
	Tosse convulsa	Pertussis	3	1	1	1	19	14	216
Rubéola	Rubella							3	
Sarampo	Measles					6		21	
Infecção por Acinetobacter resistente a multidroga	MDRA infection								

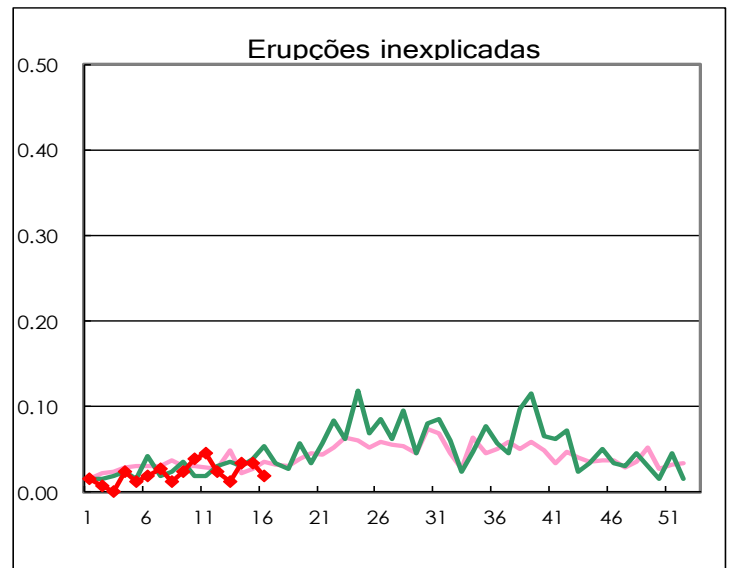
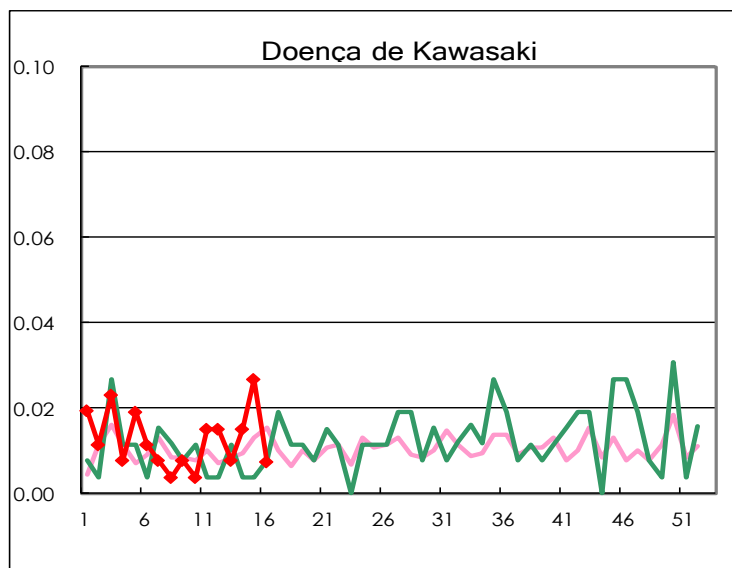
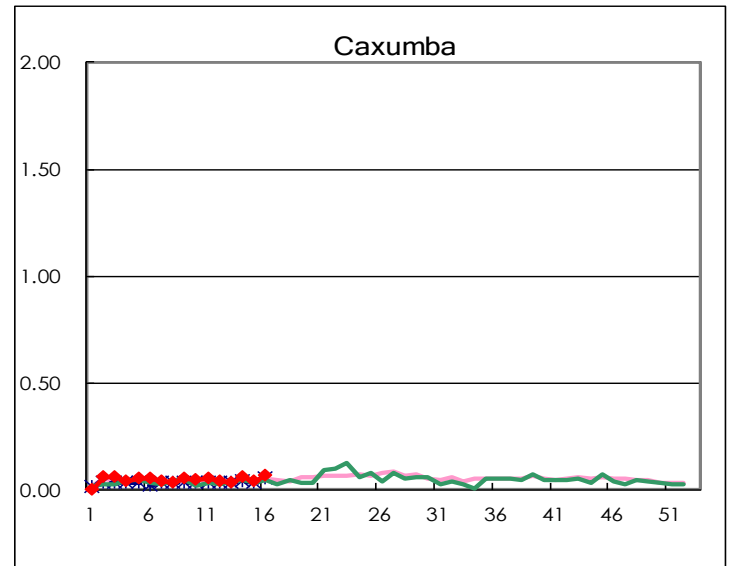
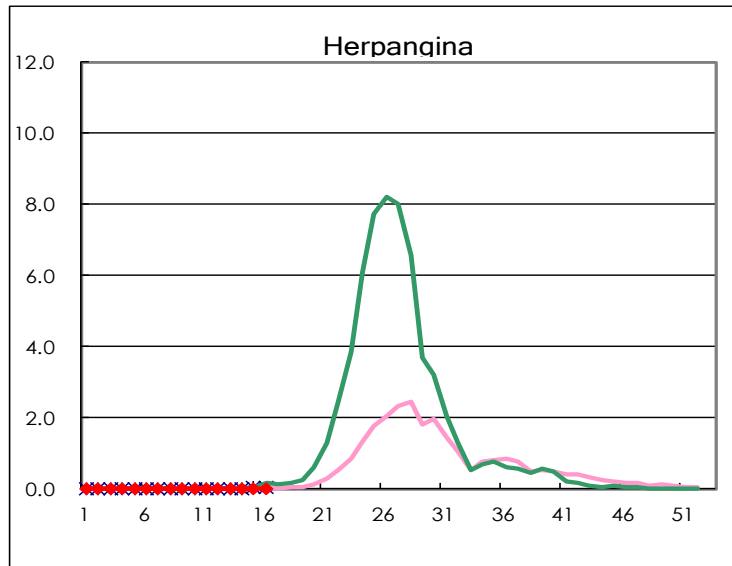
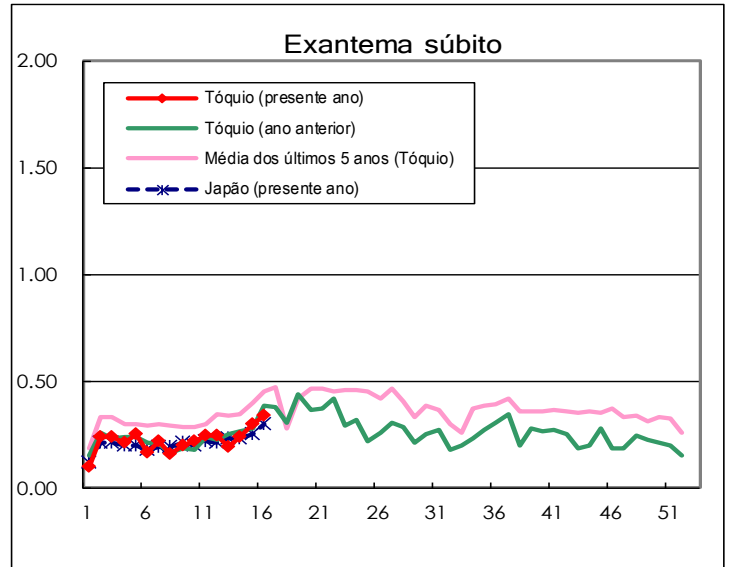
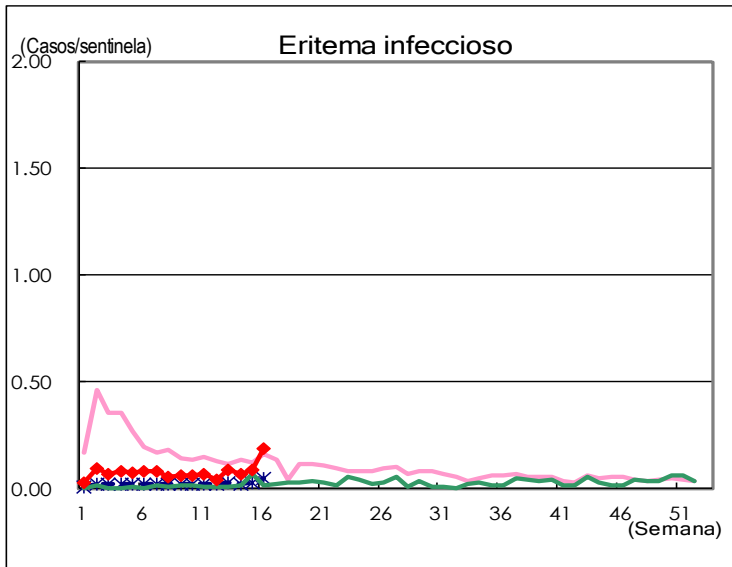
### Número de pacientes com doenças que devem ser reportadas por sentinelas

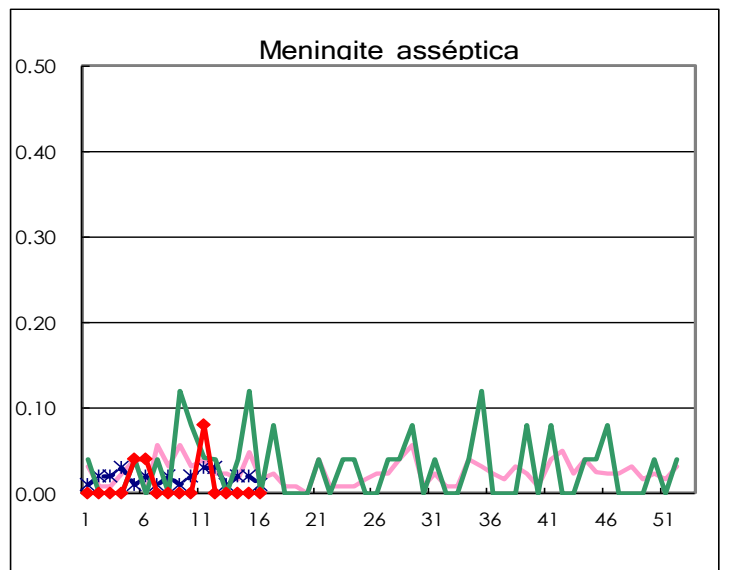
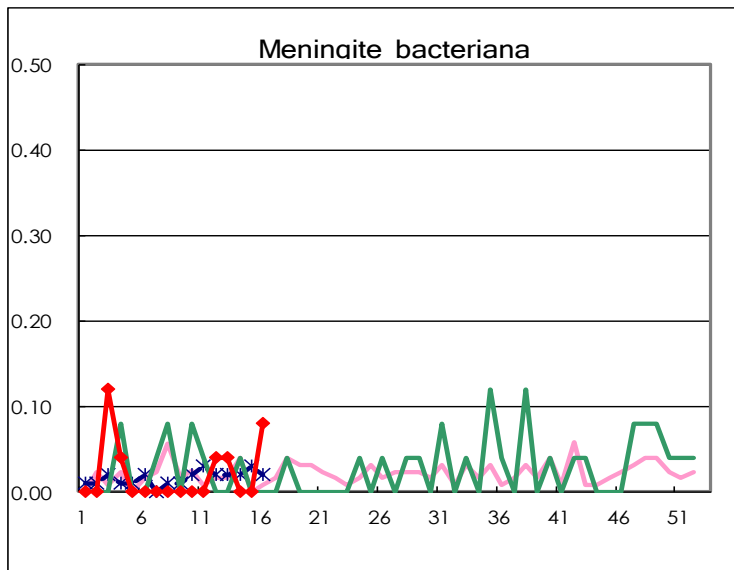
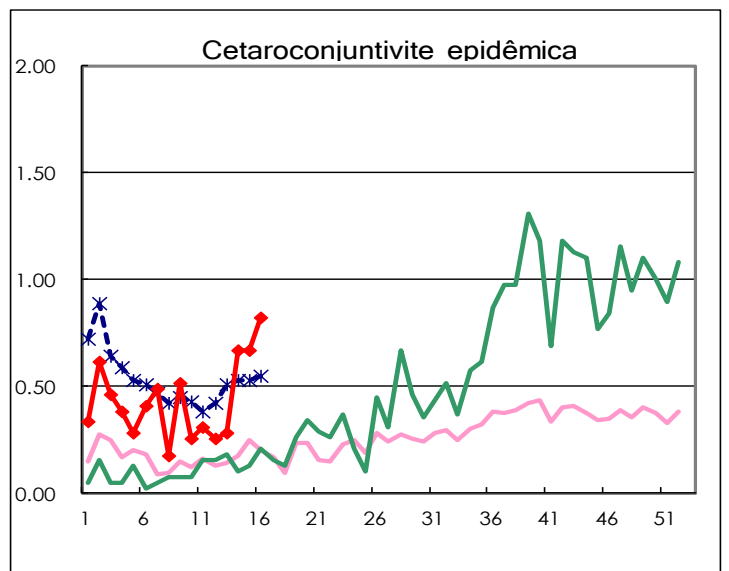
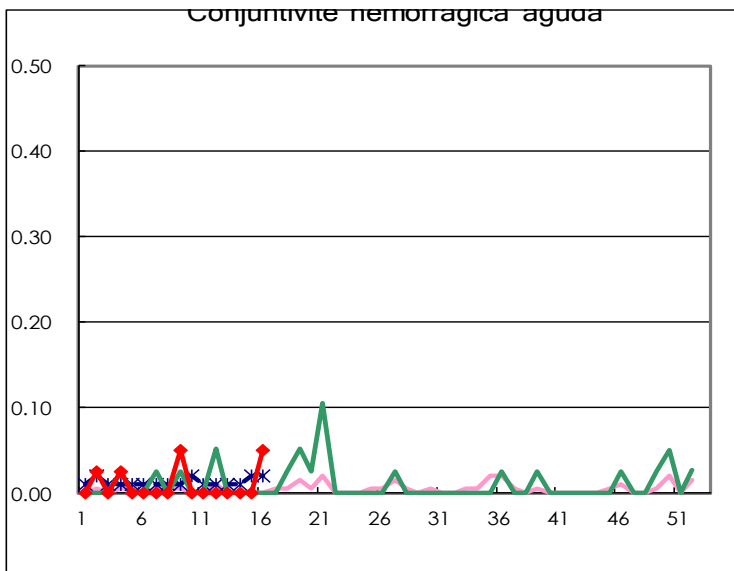
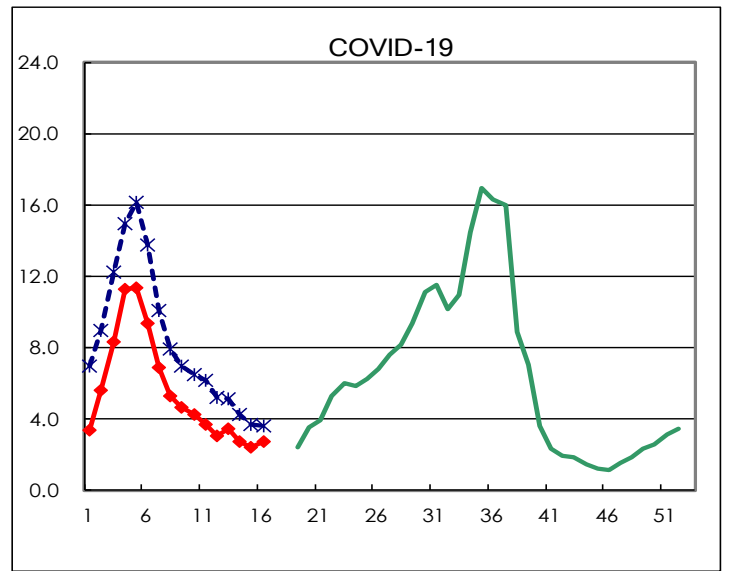
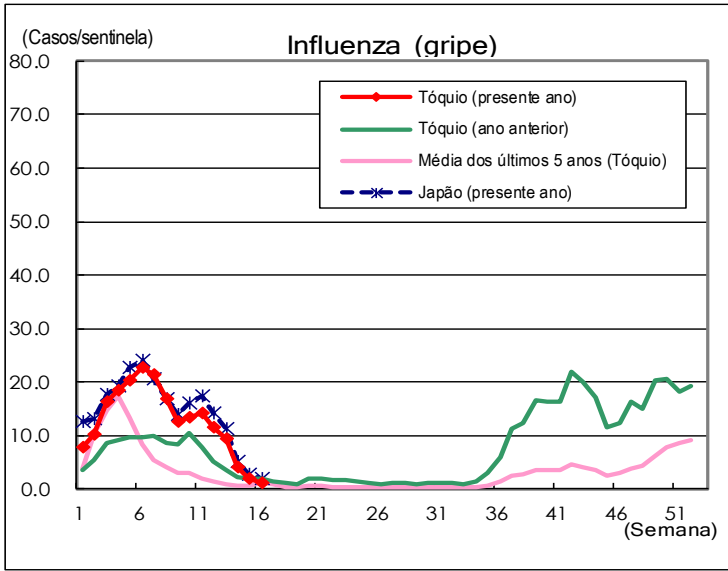
Doenças	Diseases	Tóquio				
		Semana 13	Semana 14	Semana 15	Semana 16	Por sentinela
Infecção pelo vírus sincicial respiratório pediátrico	Respiratory syncytial virus infection	190	243	425	540	2.05
Febre faringoconjuntival	Pharyngoconjunctival fever	51	53	69	68	0.26
Faringite estreptocócica hemolítica do Grupo A	Group A streptococcal pharyngitis	739	665	751	932	3.54
Gastroenterite infecciosa	Infectious gastroenteritis	1,109	1,010	1,031	1,183	4.50
Catapora	Chickenpox	49	41	49	34	0.13
Doença das mãos, pés e boca	Hand, foot, and mouth disease	16	25	11	22	0.08
Eritema infeccioso	Erythema infectiosum	23	19	23	50	0.19
Exantema súbito	Exanthem subitum	51	62	79	90	0.34
Herpangina	Herpangina	5	3	4	3	0.01
Caxumba	Mumps	9	15	11	18	0.07
Doença de Kawasaki	Kawasaki disease	2	4	7	2	0.01
Erupções inexplicadas	Cold with exanthems	3	9	9	5	0.02
Influenza (gripe)	Influenza	3,903	1,744	819	504	1.21
COVID-19	COVID-19	1,446	1,145	1,010	1,159	2.77
Conjuntivite hemorrágica aguda	Acute hemorrhagic conjunctivitis				2	0.05
Cetaroconjuntivite epidêmica	Epidemic keratoconjunctivitis	11	26	26	32	0.82
Meningite bacteriana	Bacterial meningitis	1			2	0.08
Meningite asséptica	Aseptic meningitis					
Pneumonia por Mycoplasma	Mycoplasma pneumonia	2		2	2	0.08
Pneumonia por Chlamydia (excluindo-se psitacose)	Chlamydial pneumonia (excluding psittacosis)					
Gastroenterite infecciosa (rotavírus)	Infectious gastroenteritis (only by Rotavirus)			1		
Hospitalização devido a influenza (gripe)	Influenza-Associated Hospitalizations	19	11	6	9	0.36
COVID-19-Associated Hospitalizations	COVID-19-Associated Hospitalizations	120	92	94	76	3.04

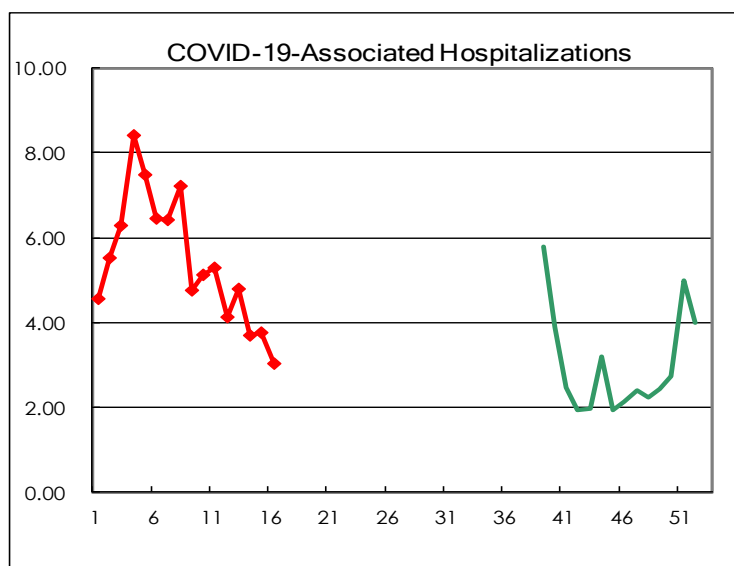
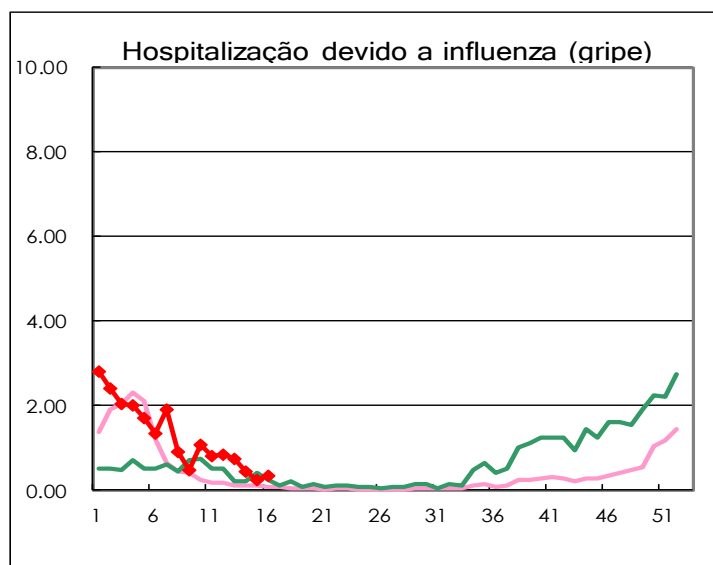
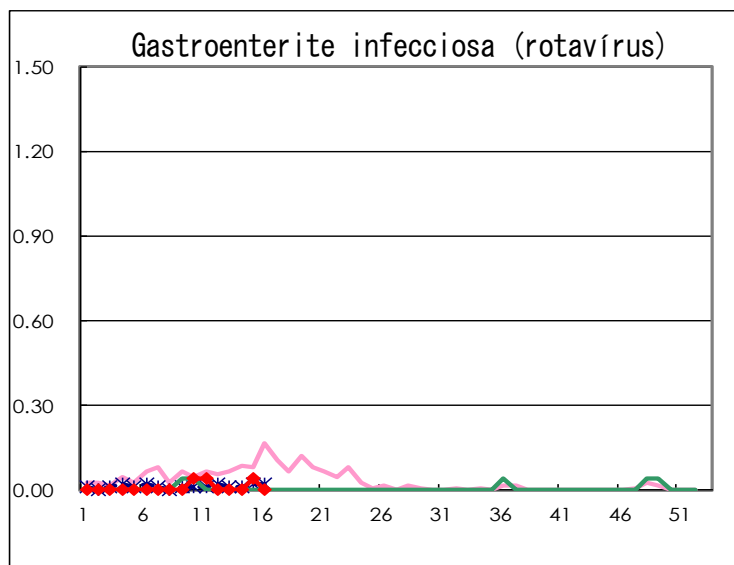
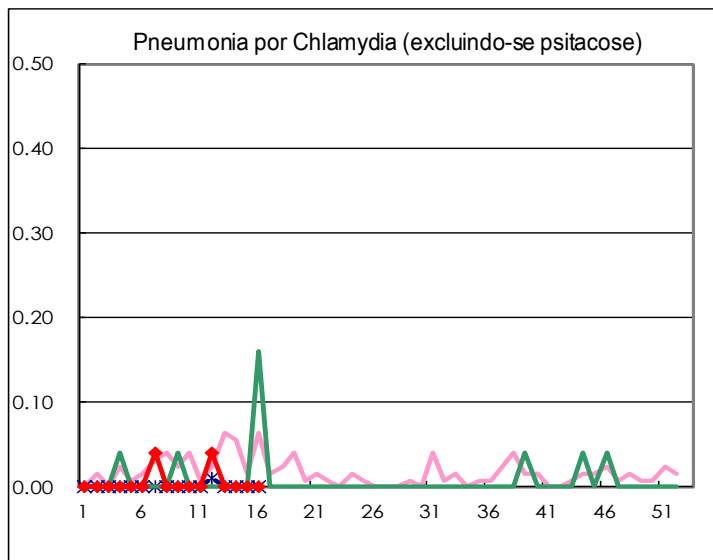
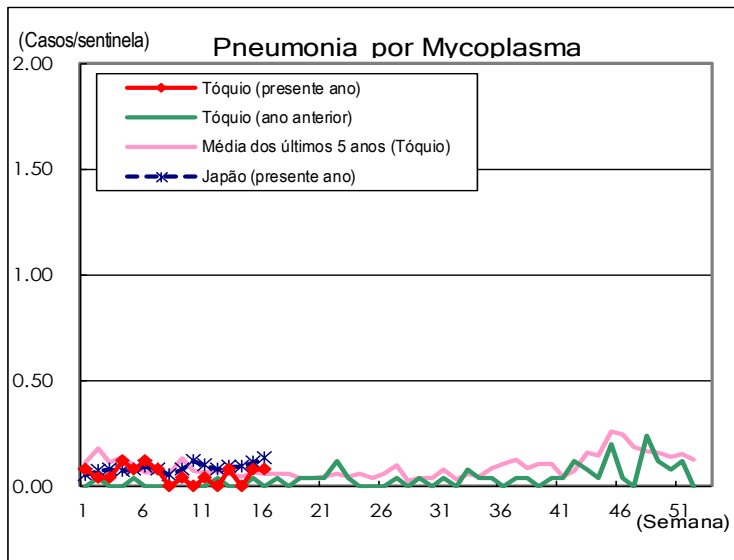
(O espaço em branco é 0)

Número de casos reportados por sentinelas









Número de instalações sentinelas para relatórios semanais

Tipos de sentinelas	Número de sentinelas	Número de instituições médicas que
Pediátrica	264	263
Influenza (gripe) COVID-19	419	418
Oftálmico	39	39
Especialmente designado	25	25