

19. Dezember 2024 / Nummer 50

9. Dezember - 15. Dezember

Überwachungssystem in Tokyo, Japan

Infektionskrankheiten, die der Meldepflicht durch einen Arzt unterliegen

Das Auftreten solcher Infektionskrankheiten muss von den Ärzten

umgehend an die Gesundheitszentren gemeldet werden. Die

Gesundheitszentren geben die jeweils gemeldeten individuellen Fälle an

das Überwachungszentrum für Infektionskrankheiten der Stadt Tokyo

weiter.

Infektionskrankheiten, die von stationären medizinischen Institutionen
gemeldet werden müssen

Stationäre Kliniken oder Krankenhäuser melden die Zahl ihrer Patienten

wöchentlich an die Gesundheitszentren. Die Gesundheitszentren geben

diese Zahl an das Überwachungszentrum für Infektionskrankheiten der

Stadt Tokyo weiter. Es gibt ungefähr 500 stationäre Kliniken und

Krankenhäuser in Tokyo.

Institut für öffentliche Gesundheit der Stadt Tokyo

TEL:81-3-3363-3213 FAX:81-3-5332-7365

e-mail:tmiph@section.metro.tokyo.jp

URL:idscc.tmph.metro.tokyo.lg.jp/

Zahl der Patienten mit Krankheiten, die der Meldepflicht durch einen Arzt unterliegen

Kategorie	Krankheiten	Diseases	Tokio				
			Woche 47	Woche 48	Woche 49	Woche 50	Kumulativ von 2024
I	Ebola-Fieber	Ebola hemorrhagic fever					
	Krim-Kongo-Fieber	Crimean-Congo hemorrhagic fever					
	Pocken	Smallpox					
	Hämorrhagisches Fieber	South American hemorrhagic fever					
	Pest	Plague					
	Marburg-Virus	Marburg disease					
	Lassafieber	Lassa fever					
II	Akute Poliomyelitis	Acute poliomyelitis					
	Tuberkulose	Tuberculosis	36	55	46	41	2,061
	Diphtherie	Diphtheria					
	SARS-assoziiertes Coronavirus	Severe Acute Respiratory Syndrome (SARS)					
	MERS-assoziiertes Coronavirus	Middle East Respiratory Syndrome (MERS)					
	Vogelgrippe H5N1	Avian influenza H5N1					
	Vogelgrippe H7N9	Avian influenza H7N9					
III	Cholera	Cholera					2
	Shigellose	Shigellosis			1	1	25
	Enterohämorrhagische Escherichia coli	Enterohemorrhagic Escherichia coli infection	11	6	10	1	462
	Typhus	Typhoid fever				1	7
	Paratyphus	Paratyphoid fever					3
IV	Hepatitis E	Hepatitis E		1	1	1	132
	West-Nil-Fieber	West Nile fever					
	Hepatitis A	Hepatitis A	1			1	20
	Echinococcus	Echinococcosis					1
	Mpox	Mpox					14
	Gelbfieber	Yellow fever					
	Ornithose	Psittacosis					
	Omsker Fieber	Omsk hemorrhagic fever					
	Rückfallfieber	Relapsing fever					
	Kyasanur-Wald-Fieber	Kyasanur forest disease					
	Q-Fieber	Q fever					
	Tollwut	Rabies					
	Kokzidioidomykose	Coccidioidomycosis					2
	Zika-Virus	Zika virus infection					
	Schweres Fieber mit Thrombozytopenie-Syndrom (SFTSV)	Severe Fever with Thrombocytopenia Syndrome					
	Hämorrhagisches Fieber mit renalem Syndrom (HFRS)	Hemorrhagic fever with renal syndrome					
	Westliche Pferdeenzephalomyelitis	Western equine encephalitis					
	Virusenzephalitis, durch Zecken übertragen	Tick-borne encephalitis					
	Milzbrand	Anthrax					
	Chikungunyafieber	Chikungunya fever	1	1			5
	Tsutsugamushi-Fieber	Scrub typhus (Tsutsugamushi disease)				1	3
	Denguefieber	Dengue fever			2		66
	Östliche Pferdeenzephalomyelitis	Eastern equine encephalitis					
	Vogelgrippe (außer H5N1 und H7N9)	Avian influenza (excluding H5N1 and H7N9)					
	Nipah-Virus	Nipah virus infection					
	Japanisches Fleckfieber (JSF)	Japanese spotted fever					
	Japanische Enzephalitis	Japanese encephalitis		1			1
	Hantaviren	Hantavirus pulmonary syndrome					
	Herpes B	Herpes B virus infection					
	Rotz (Hautwurm)	Glanders					
	Brucellose	Brucellosis					
	Venezolanisches Pferdeenzephalomyelitis-Virus	Venezuelan equine encephalitis					
	Henipavirus	Hendra virus infection					
	Fleckfieber	Epidemic typhus					
	Botulismus	Botulism					
	Malaria	Malaria					10
	Tularemia	Tularemia					
Lyme-Krankheit	Lyme disease					1	
Lyssavirus	Lyssavirus infection (excluding rabies)						
Rifttal-Fieber	Rift valley fever						
Melioidose	Melioidosis						
Legionellen	Legionellosis	9	5	7	2	255	
Leptospirose	Leptospirosis					5	
Rocky-Mountain-Fleckfieber	Rocky mountain spotted fever						

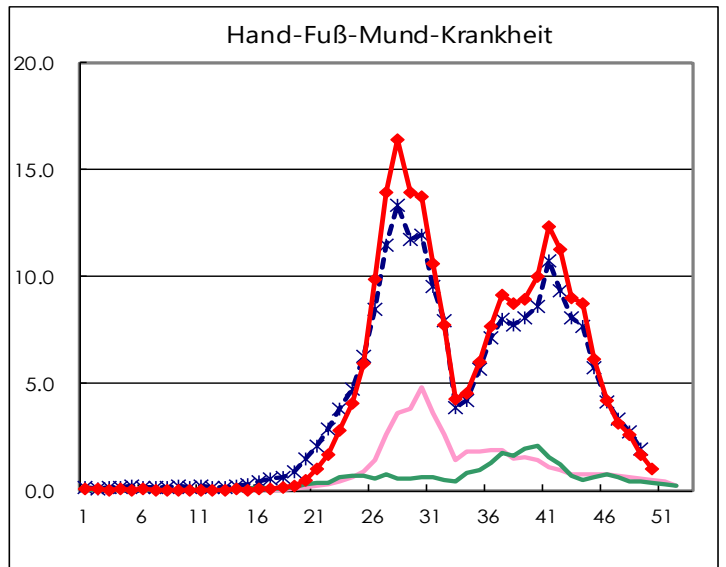
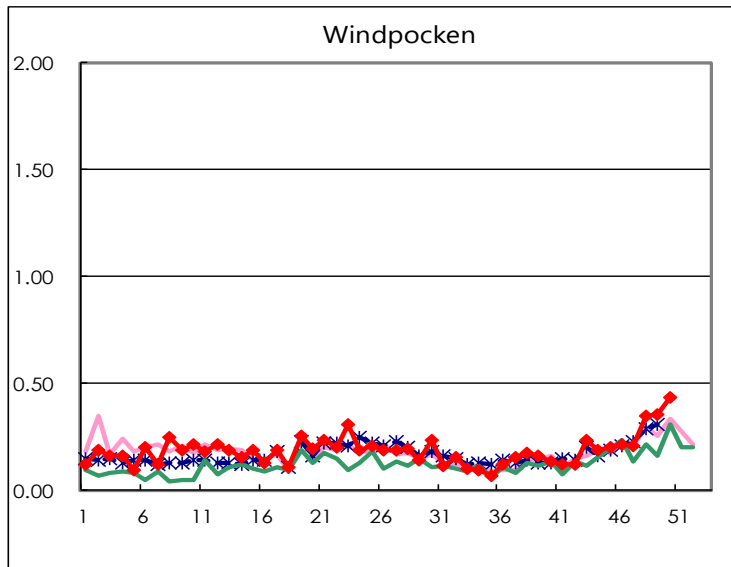
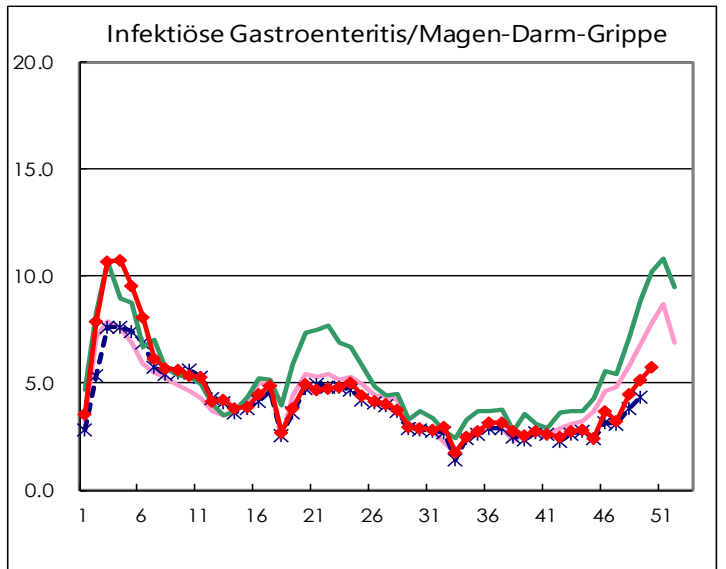
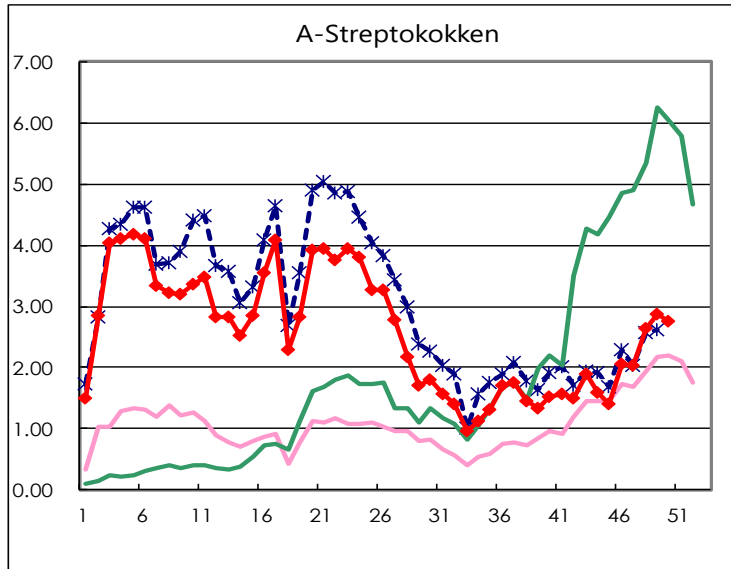
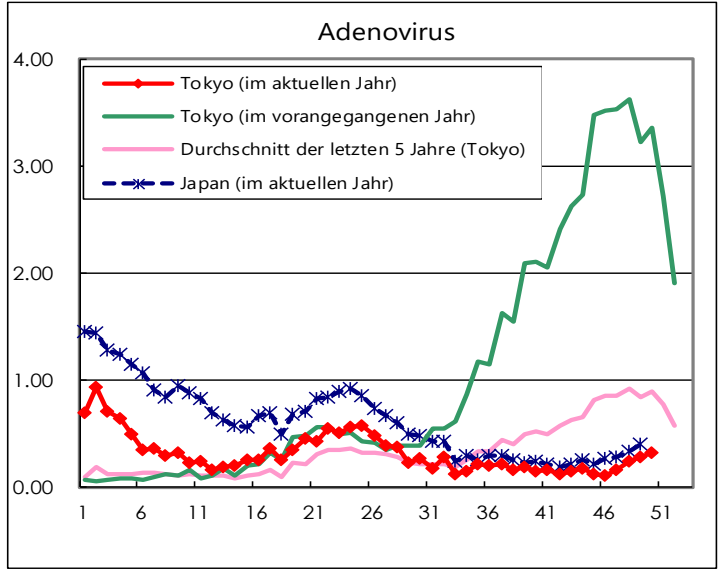
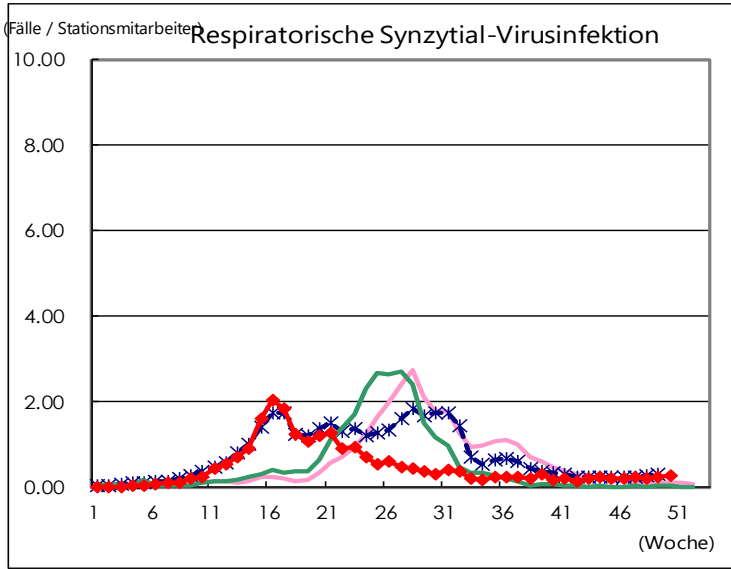
Kategorie	Krankheiten	Diseases	Tokio				
			Woche 47	Woche 48	Woche 49	Woche 50	Kumulativ von 2024
V	Amöbenruhr	Amebiasis	1		3	2	99
	Virushepatitis (ohne Hepatitis A und E)	Viral hepatitis (excluding hepatitis A and E)			4		41
	CRE infection	CRE infection	5	5	11	2	198
	Acute Flaccid Paralysis (excluding Acute poliomyelitis)	Acute Flaccid Paralysis (excluding Acute poliomyelitis)		1			5
	Encephalitis	Acute encephalitis (excluding JE and WNE)	3	1	2	2	46
	Cryptosporidiosis	Cryptosporidiosis					14
	Creutzfeldt-Jakob-Krankheit	Creutzfeldt-Jakob disease		1			10
	Hochintensive Streptokokken-Infektionen	Severe invasive streptococcal infections (TSLs)	2	2	7	2	237
	AIDS	Acquired immunodeficiency syndrome (AIDS)	6	8	5	3	276
	Giardiasis	Giardiasis	1			1	15
	Invasive Haemophilus-influenzae-b-Infektion	Invasive <i>Haemophilus influenzae</i> disease	2	4	2		67
	Invasive Meningokokken-Erkrankungen	Invasive meningococcal disease					10
	Invasive Pneumokokken-Erkrankungen	Invasive pneumococcal disease	6	9	6	8	254
	Varizella-Zoster-Virus (auf Krankenhausfälle beschränkt)	Varicella (limited to hospitalized case)		4	2	1	65
	Rötelnembryofetopathie	Congenital rubella syndrome					
	Syphilis	Syphilis	69	63	80	72	3,631
	Disseminierte Kryptokokkose	Disseminated cryptococcosis				1	20
	Tetanus	Tetanus				1	3
	Vancomycin-resistenter Staphylococcus aureus	Vancomycin-resistant <i>S. aureus</i> infection					
	Vancomycin-resistente Enterokokken	Vancomycin-resistant Enterococcus infection					7
Pertussis (Keuchhusten)	Pertussis	21	17	15	17	358	
Röteln	Rubella					1	
Masern	Measles					10	
Multiresistente Acinetobacter	MDRA infection					1	

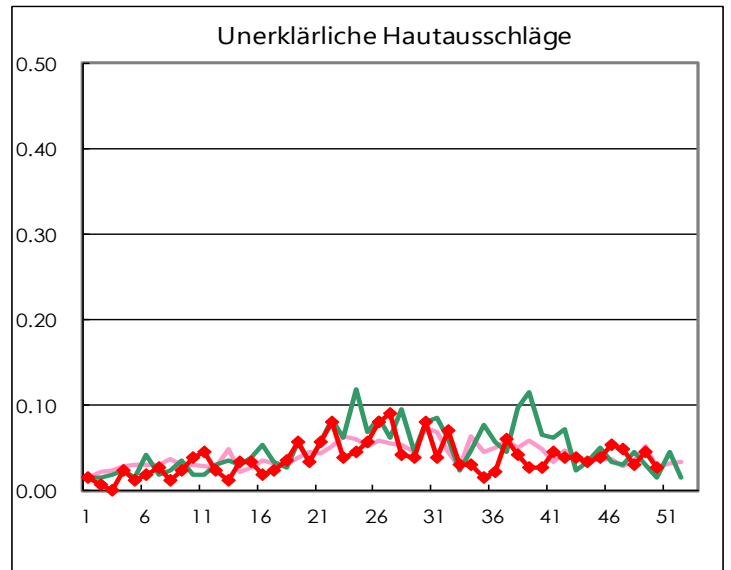
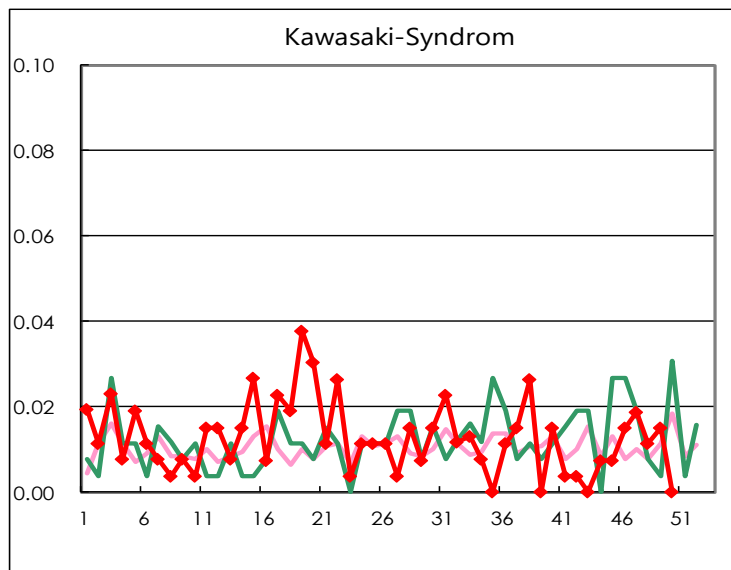
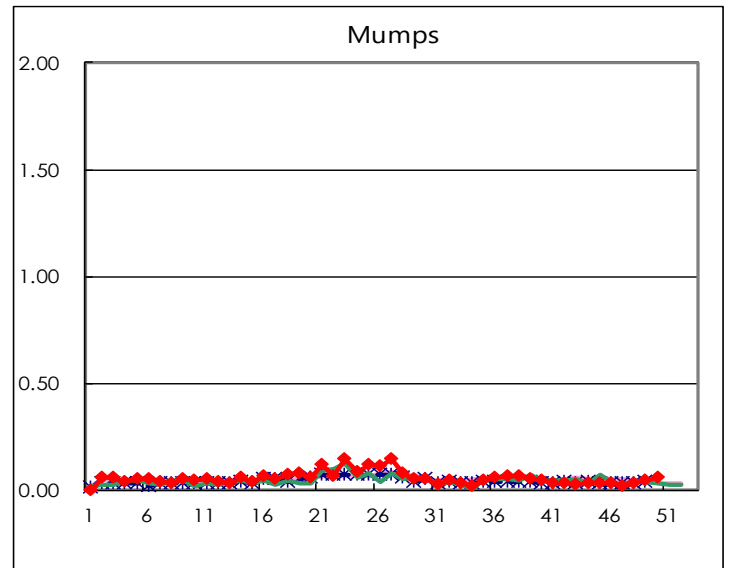
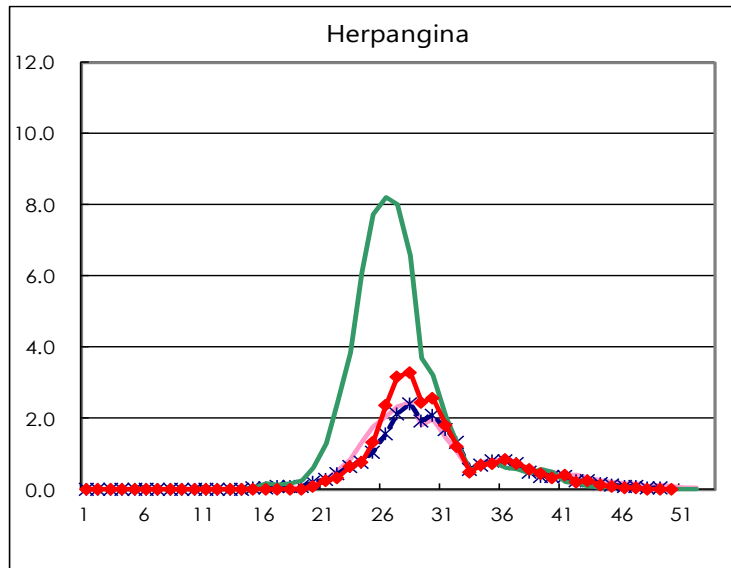
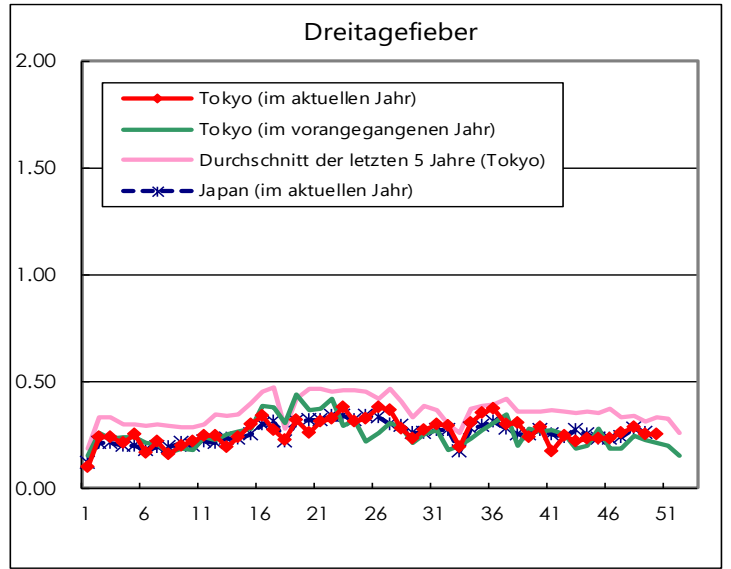
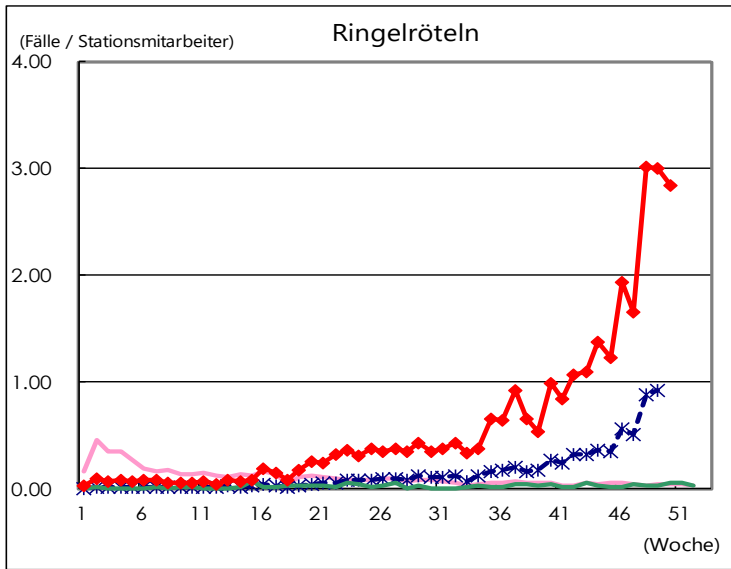
Anzahl der Patienten mit Krankheiten, die der Meldepflicht durch stationäre medizinische Institutionen unterliegen

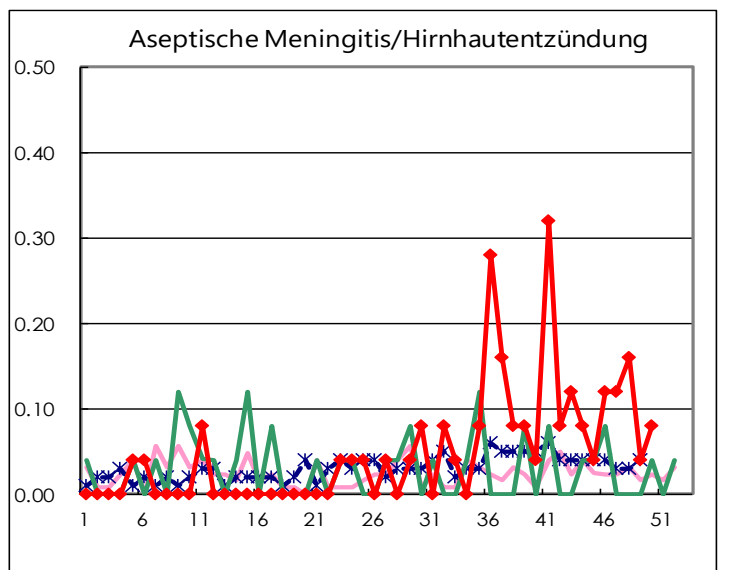
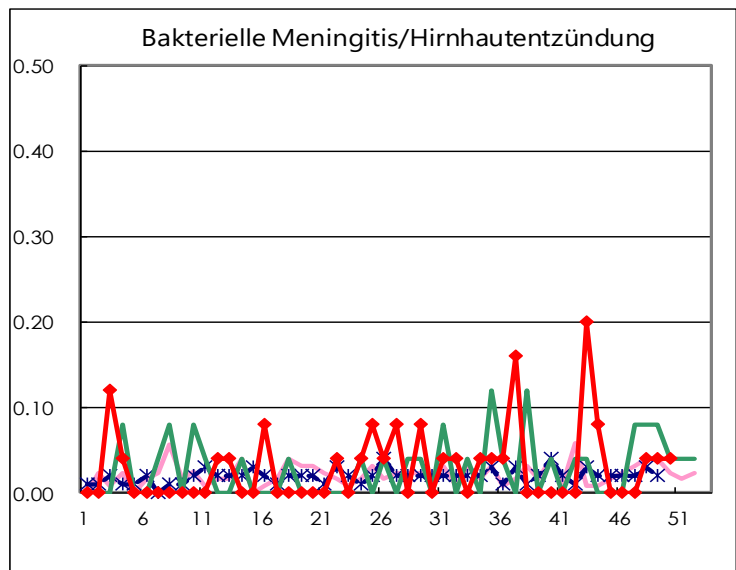
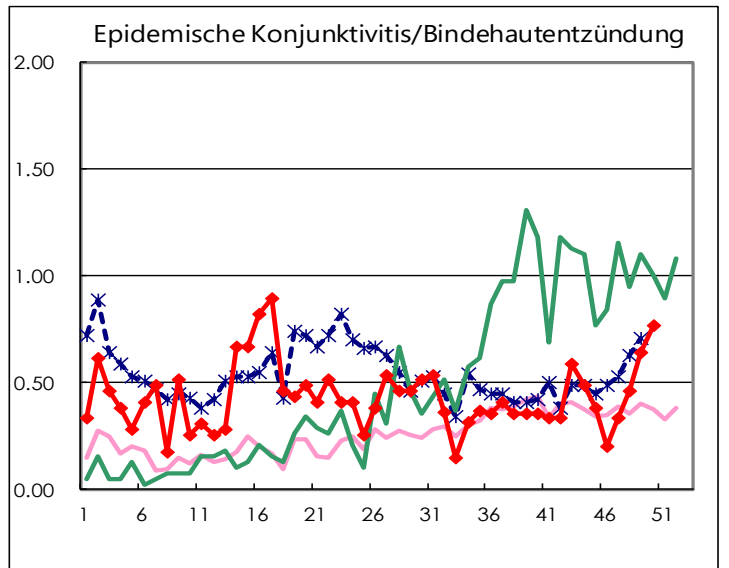
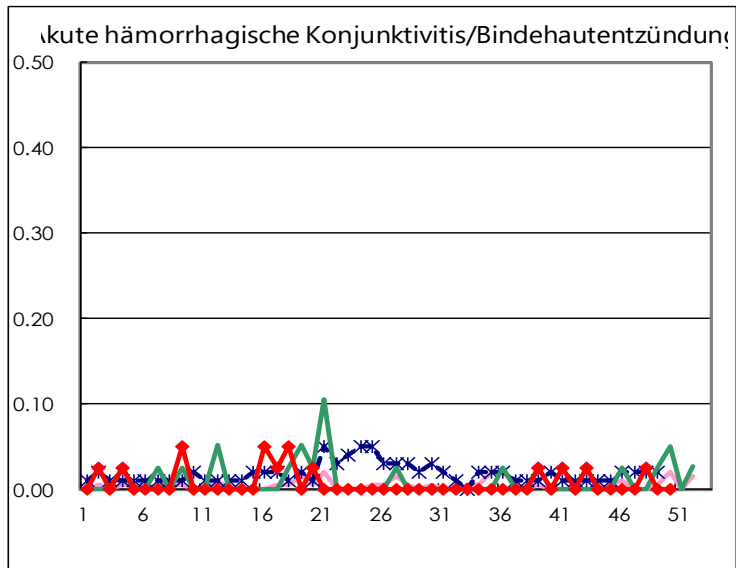
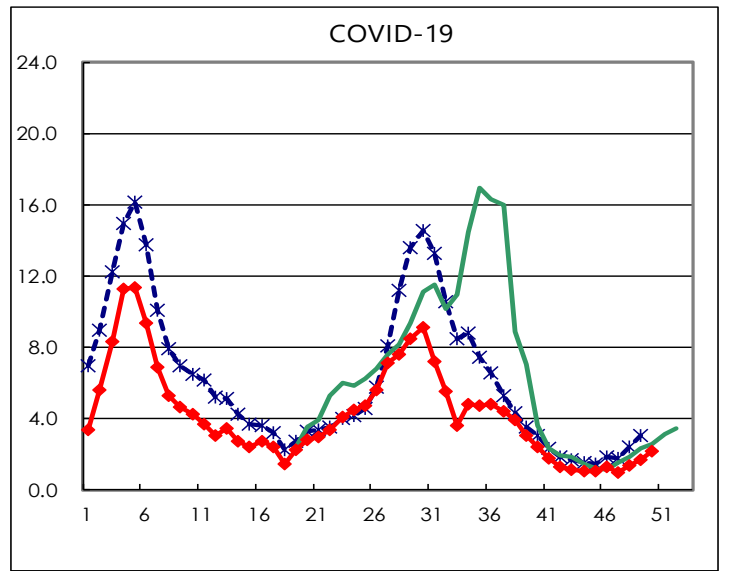
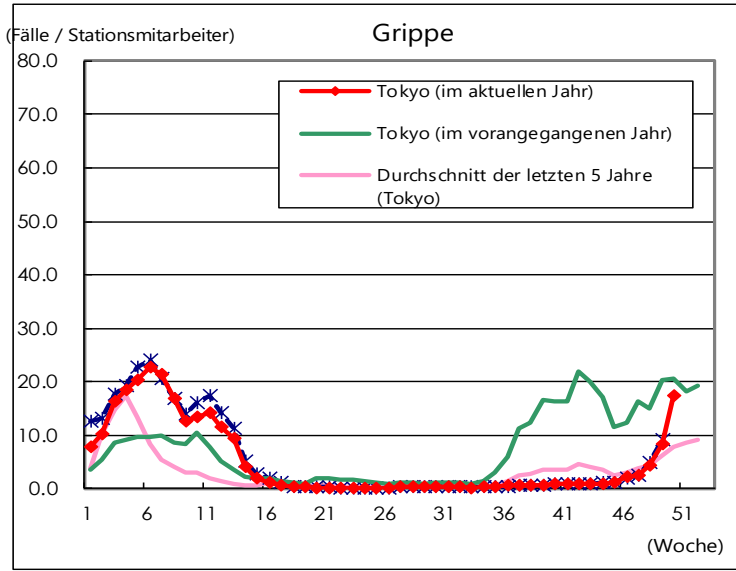
Krankheiten	Diseases	Tokio				
		Woche 47	Woche 48	Woche 49	Woche 50	Per Sentinel
Respiratorische Synzytial-Virusinfektion	Respiratory syncytial virus infection	62	57	66	74	0.28
Adenovirus	Pharyngoconjunctival fever	43	65	76	86	0.33
A-Streptokokken	Group A streptococcal pharyngitis	534	696	759	726	2.75
Infektiöse Gastroenteritis/Magen-Darm-Grippe	Infectious gastroenteritis	861	1,186	1,372	1,530	5.80
Windpocken	Chickenpox	55	92	94	115	0.44
Hand-Fuß-Mund-Krankheit	Hand, foot, and mouth disease	830	703	454	277	1.05
Ringelröteln	Erythema infectiosum	438	796	792	749	2.84
Dreitagefieber	Exanthem subitum	69	76	67	66	0.25
Herpangina	Herpangina	17	10	5	2	0.01
Mumps	Mumps	5	9	12	15	0.06
Kawasaki-Syndrom	Kawasaki disease	5	3	4		
Unerklärliche Hautausschläge	Cold with exanthems	13	8	12	7	0.03
Grippe	Influenza	1,000	1,807	3,425	7,256	17.36
COVID-19	COVID-19	415	566	719	924	2.21
Akute hämorrhagische Konjunktivitis/Bindehautentzündung	Acute hemorrhagic conjunctivitis		1			
Epidemische Konjunktivitis/Bindehautentzündung	Epidemic keratoconjunctivitis	13	18	25	30	0.77
Bakterielle Meningitis/Hirnhautentzündung	Bacterial meningitis		1	1	1	0.04
Aseptische Meningitis/Hirnhautentzündung	Aseptic meningitis	3	4	1	2	0.08
Mycoplasma pneumoniae	Mycoplasma pneumonia	107	70	81	63	2.52
Chlamydia pneumoniae (ohne Ornithose)	Chlamydial pneumonia (excluding psittacosis)		1			
Infektiöse Gastroenteritis (Rotavirus)	Infectious gastroenteritis (only by Rotavirus)		2	1	1	0.04
Grippe-assoziierte Krankenhausaufenthalte	Influenza-Associated Hospitalizations	16	18	37	97	3.88
COVID-19-Associated Hospitalizations	COVID-19-Associated Hospitalizations	51	69	81	79	3.16

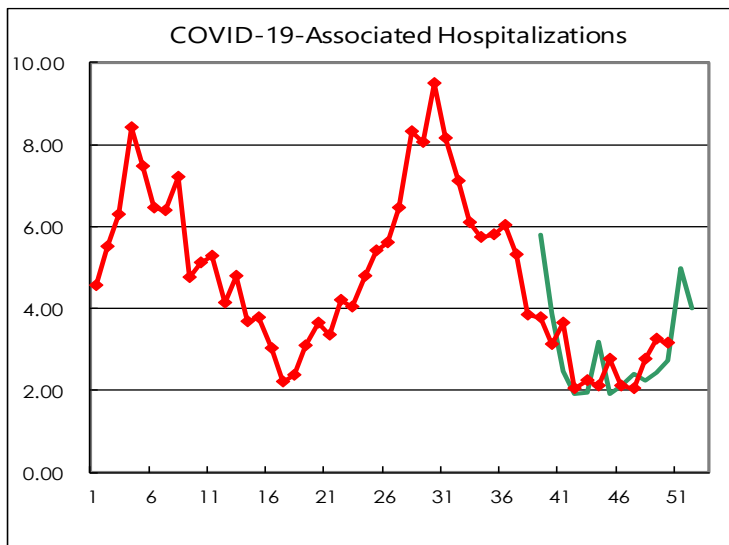
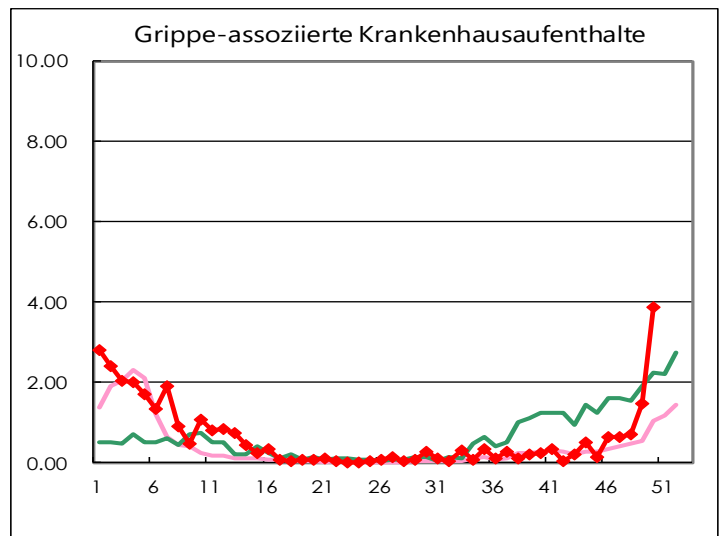
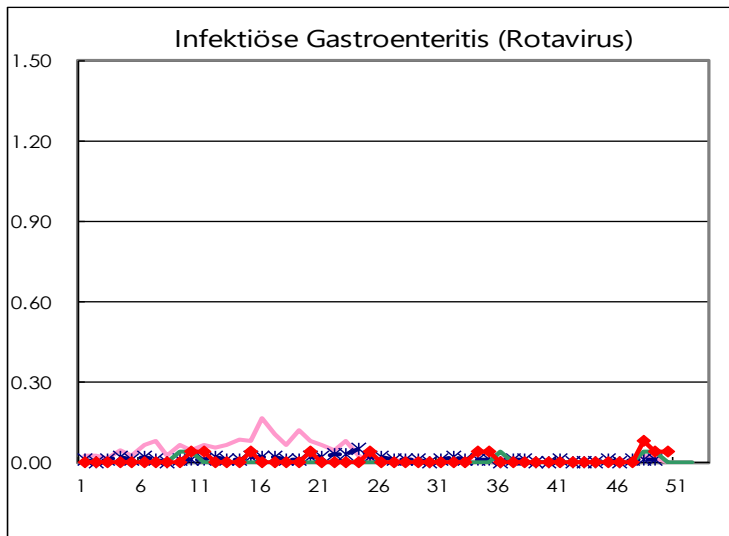
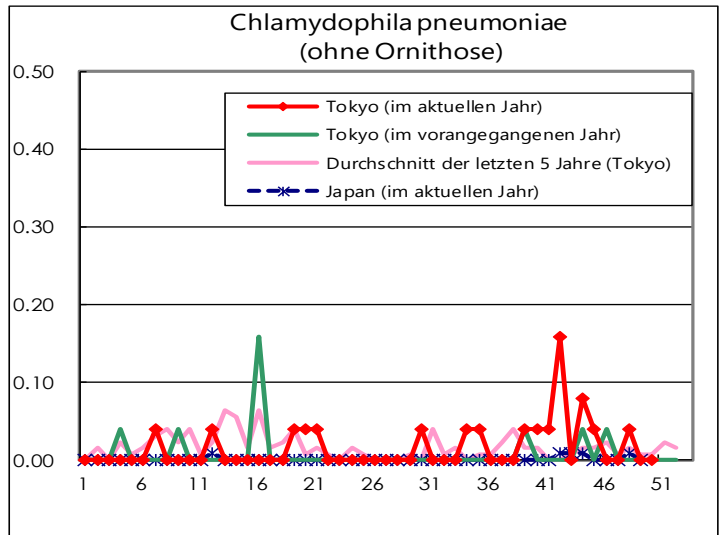
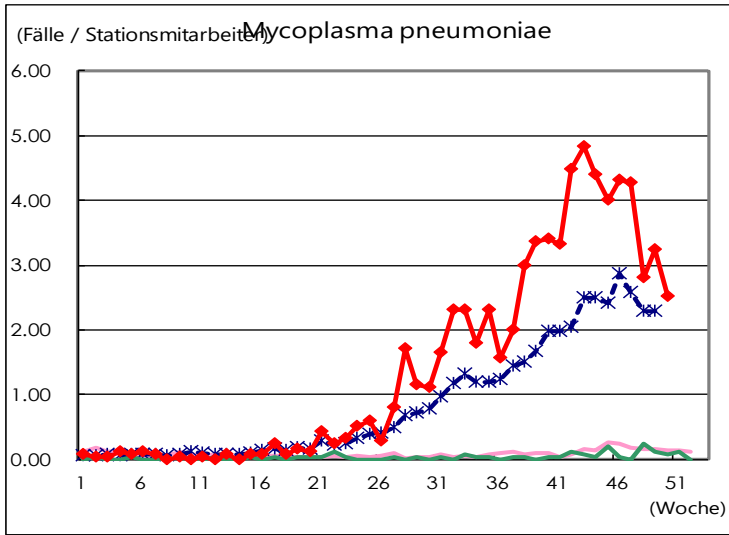
(Leer ist 0)

Anzahl der gemeldeten Fälle je Stationsmitarbeiter









Anzahl der Sentinel-Einrichtungen für die wöchentliche Berichterstattung		
Arten von Wächtern	Anzahl der Stationsmitarbeiter	Anzahl der berichterstattenden medizinischen Institutionen
Pädiatrie	264	264
Grippe COVID-19	419	418
Ophthalmisch	39	39
Speziell bezeichnet	25	25